

4

Bolagsstyrning

Ordföranden har ordet	41
Bolagsstyrning i East Capital Explorer	42
Ledning	47
Styrelsen	48
Riskhantering	50
Miljöperspektivet, det sociala perspektivet och bolagsstyrningsperspektivet i våra investeringar	52
Avgifter	54
East Capital Explorer-aktien	56
Rapport om intern kontroll	58

Ordföranden har ordet



Paul Bergqvist
Styrelsens ordförande

”Under 2011 kommer vi att fortsätta vårt arbete med att ta tillvara unika möjligheter på våra marknader. Vi förväntar oss att se portföljen utvecklas till att innehålla fler nya investeringar, medan några av de befintliga minskas”

En av de viktigaste rollerna för East Capital Explorers styrelse är att säkerställa en god bolagsstyrning. Sedan företaget grundades 2007 har styrelsen arbetat fortlöpande för att förbättra sina interna kontrollrutiner, styrmetoder och översynen av värderingarna av innehaven i bolagets portfölj. Med de nödvändiga systemen på plats och väl fungerande kan revisionsutskottet, som består av styrelsens oberoende ledamöter, på ett effektivt sätt uppnå en ordentlig uppföljning.

Om man ser till utvecklingen var 2010 ett mycket bra år, då vi såg substansvärdet per aktie öka med 29%. Vi är också nöjda med det faktum att East Capital Explorers aktiepris utvecklades bättre än både Stockholmsbörsen och det bredare MSCI European Emerging markets-indexet.

Nu kan man tryggt dra slutsatsen att vårt tidigare beslut att justera vår investeringstakt och agera försiktigt medan marknaderna återgick till det normala för att sedan börja investera igen verkligen betalade sig. Det gjorde det möjligt för oss att investera med resurser som inte hade tappat i värde när marknaderna var nertryckta.

Bolaget är nu fullinvesterat och har därför gått in i en ny era i utvecklingen. För det första innebär det att vi tillsammans med vår förvaltare måste prioritera befintliga investeringar och värdera dem i jämförelse med nya investeringsalternativ. För det andra har vi fattat beslut om en ny utdelningspolicy där bolaget börjar betala utdelningar till sina aktieägare. Som ett resultat av det föreslår styrelsen att årsstämman beslutar att betala en utdelning om 0,80 SEK per aktie för 2010. Trots att det är en ny era i bolagets utveckling kvarstår vår huvudsakliga strategi. Vi kommer att fortsätta att investera och återinvestera våra medel i växande företag i Östeuropa.

Det särskilda förhållande som bolaget har med sin förvaltare East Capital fortsätter att

utvecklas till ömsesidig nytta. I styrelsen övervakar vi och utvärderar förvaltarens arbete och utveckling. Vi har en stark tilltro till och fullt förtroende för teamet och den värdefulla kunskap som dess medlemmar besitter. Därför är avsikten, som har tidigare sagts, att East Capital Explorers kunskaper och kompetens ska komplettera snarare än dubbla dem som finns hos vår förvaltare.

Trots att inte alla våra investeringar har utvecklats i enlighet med våra förväntningar, gör vi bedömningen att vår förvaltare mer än väl har demonstrerat sin förmåga att utnyttja flera av de unika möjligheterna som finns tillgängliga i vårt investeringsuniversum, och vi förväntar oss att detta fortsätter. Vi lyfter ofta fram våra direktinvesteringar, men det är väl värt att notera att majoriteten av våra investeringar görs genom East Capitals fonder och att deras arbete är nyckeln till vår framgång.

Vi är mycket nöjda med den allmänna utvecklingen i våra direktinvesteringar och de möjligheter detta medför. Det senaste tillskottet, den makedonska banken Komercijalna Banka Skopje, är mycket spännande. East Capital Explorer har blivit en av bankens största aktieägare med cirka 10 procent av aktierna. Trots att banken är börsnoterad är inte likviditeten på marknaden tillräcklig för att vanliga investerare ska kunna förvärva en så stor andel på kort tid, och därför är det ytterligare ett lysande exempel på den sortens unika investeringar som East Capital Explorer kan erbjuda sina aktieägare.

Under 2011 kommer vi att fortsätta vårt arbete med att ta tillvara unika möjligheter på våra marknader. Vi förväntar oss att se portföljen utvecklas till att innehålla fler nya investeringar, medan några av de befintliga minskas. Jag är övertygad om att den här portföljen kommer att vara väl positionerad för att generera långsiktig avkastning för våra aktieägare.

Paul Bergqvist, Styrelseordförande

Bolagsstyrning i East Capital Explorer

Bolagsstyrningsstruktur

För East Capital Explorer innebär bolagsstyrning det sätt på vilket vi verkar och är organiserade för att tillvarata alla aktieägares intressen i arbetet att nå vårt mål att lämna en långsiktigt god avkastning.

Bolagets syfte och karaktär

East Capital Explorer är ett publikt aktiebolag som investerar indirekt och direkt i Ryssland och andra länder inom OSS, Balkan, Baltikum, Centralasien och Centraleuropa. Våra indirektinvesteringar görs genom ett urval av East Capitals nuvarande och framtida fonder.

East Capital Explorer är nära knutet till förvaltaren, East Capital. Bolagsstyrningsstrukturen - i vilken förvaltaren har ett betydande inflytande över investeringsaktiviteterna i East Capital Explorer - är skräddarsydd för att säkerställa att vår styrelse och vårt revisionsutskott ges tillräckligt oberoende och tillräckliga kontrollverktyg för att fullt ut övervaka förvaltarens placeringsaktiviteter. Denna viktiga övervakning innefattar såväl att utvärdera förvaltningens resultat som att

försäkra sig om att investeringsaktiviteterna följer investeringspolicyn.

Strukturen innebär också konkurrensmässiga fördelar för verksamheten genom att till exempel skapa en effektiv beslutsstruktur inom ramen för investeringspolicyn. Härtill kommer att strukturen skapar stabilitet och en tydlig ansvarsfördelning mellan förvaltaren och bolagets styrelse. Strukturen infördes 2007 och beskrevs första gången i East Capital Explorers prospekt från november 2007 inför noteringen på NASDAQ OMX Stockholm, Mid Cap.

Ramverk för bolagsstyrning

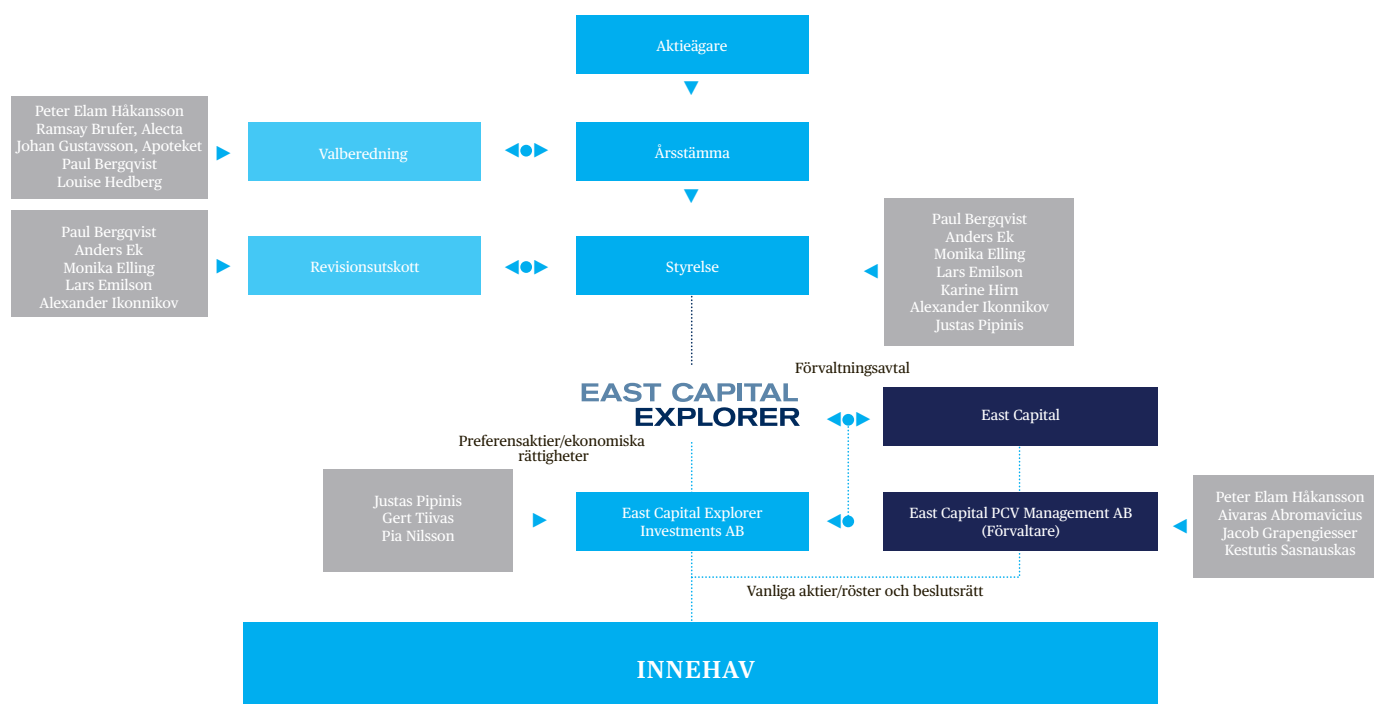
Bolagsstyrningen i East Capital Explorer bygger på både externa och interna ramverk. Externa ramverk är aktiebolagslagen, NASDAQ OMX Stockholms regelverk inklusive Svensk kod för bolagsstyrning, samt andra tillämpliga svenska och utländska lagar och bestämmelser. Bolagets interna ramverk omfattar bolagsordningen, förvaltningsavtalet med East Capital, arbetsordningen för styrelsen, stadgar för revisionsutskottet, instruktionen till verkställande direktören och de policydokument som vi har antagit.

Ytterligare information om bolagsstyrning finns tillgänglig på bolagets webbplats, www.eastcapitalexploer.com. Under fliken "Om East Capital Explorer" återfinns ett separat avsnitt om bolagsstyrning som bl.a. inkluderar:

- East Capital Explorers bolagsordning
- Principer för valberedningens arbete
- Information om årsstämman
- Information om policyer och riktlinjer

Mer information rörande bolagets aktier och vissa aspekter av bolagsordningen återfinns i avsnitten "Aktieinformation" och "Styrelsen" i förvaltningsberättelsen på sidan 62.

Bolagsstyrningsstruktur



Förvaltningsavtalet

Förvaltningsavtalet anger förvaltarens uppgifter och ansvar, inklusive identifiering och utvärdering av och förhandlingar om potentiella investeringar. Avtalet definierar uttryckligen hur ansvaret fördelas mellan förvaltaren och East Capital Explorer och tillförsäkrar East Capital Explorer företräde till alternativa investeringsfonder, private equity-fonder och fastighetsfonder som lanseras av East Capital.

Investeringspolicy

Investeringspolicyn föreskriver vilka East Capital Explorers viktigaste geografiska områden och investeringsteman ska vara, samt vilka typer av investeringar som får göras. Den anger också vissa begränsningar för att säkerställa spridning och lämplig risknivå. Policyn kan revideras från tid till annan, allteftersom investeringsmiljön förändras. Varje förändring i policyn kräver godkännande av både bolaget och förvaltaren. De viktigaste delarna av vår investeringspolicy kan sammanfattas i följande punkter:

Länder

East Capital Explorer får investera i Ryssland och OSS-länderna, på Balkan, i Baltikum, Centralasien och Centraleuropa.

Tillgångsslag

East Capital Explorer investerar främst i East Capitals nuvarande och framtida alternativa investeringsfonder (med både noterade och onoterade företag), samt i East Capitals framtida private equity-fonder (onoterade företag) och fastighetsfonder.

East Capital Explorer kan också göra direktinvesteringar i utvalda företag, och

dessutom mindre investeringar i East Capitals dagligen handlade öppna fonder.

Mer i detalj kan investeringar göras i flera olika tillgångsslag, däribland fondandelar, aktier, optioner, konvertibler, derivat och andra aktierelaterade instrument. Skuldebrev är också tillåtna om de är relaterade till en aktieinvestering. I samband med investeringar inom fastighetssektorn får investeringar också göras i mark, fastigheter och annan fast egendom.

År 2009 beslutade styrelsen att införa ett investeringsmandat beträffande obligationer, där likvida medel kan flyttas till en portfölj av likvida obligationer noterade i USD eller EUR från emittenter i vårt investeringsområde. Detta obligationsmandat är ett verktyg för likviditetshandlingen på kort sikt, för att skapa bättre avkastning på East Capital Explorers likvida medel, samtidigt som de förblir tillgängliga för framtida investeringar.

Förvaltaren och investeringsstrukturen

East Capital Explorers löpande investeringsaktiviteter hanteras av East Capital PCV Management AB (förvaltaren), ett dotterföretag i East Capital-koncernen. Dessa aktiviteter innefattar att finna nya investeringsidéer och planera för investering av återstående kapital enligt den fastställda strategin. En annan viktig funktion är hanteringen av East Capital Explorers likvida medel i avvaktan på investeringar. För att kunna utföra detta arbete använder förvaltaren andra funktioner och resurser inom East Capitals organisation.

Förvaltarens styrelse, som består av partners i East Capital, Peter Elam Håkansson, Kestutis Sasnauskas, Jacob Grapengiesser och Aivaras Abromavicius, sammanträder löpande för att diskutera East Capital Explorers portfölj och planera för det fortsatta investeringsarbetet i East Capital Explorer. Rekommendationer till fond- eller direktinvesteringar presenteras därefter för prövning av styrelsen i East

Capital Explorer Investments AB, som är ägare till investeringsportföljen. East Capital Explorer Investments AB ägs av bolaget och förvaltaren. Bolaget äger alla finansiella rättigheter till East Capital Explorer Investments AB, medan förvaltaren kontrollerar och sköter bolaget. För närvarande är bolagets VD, Gert Tiivas, och styrelseledamoten Justas Pipinis styrelseledamöter i East Capital Explorer Investments AB, tillsammans med Pia Nilsson, koncernjurist vid East Capital.

Styrelsens uppgifter

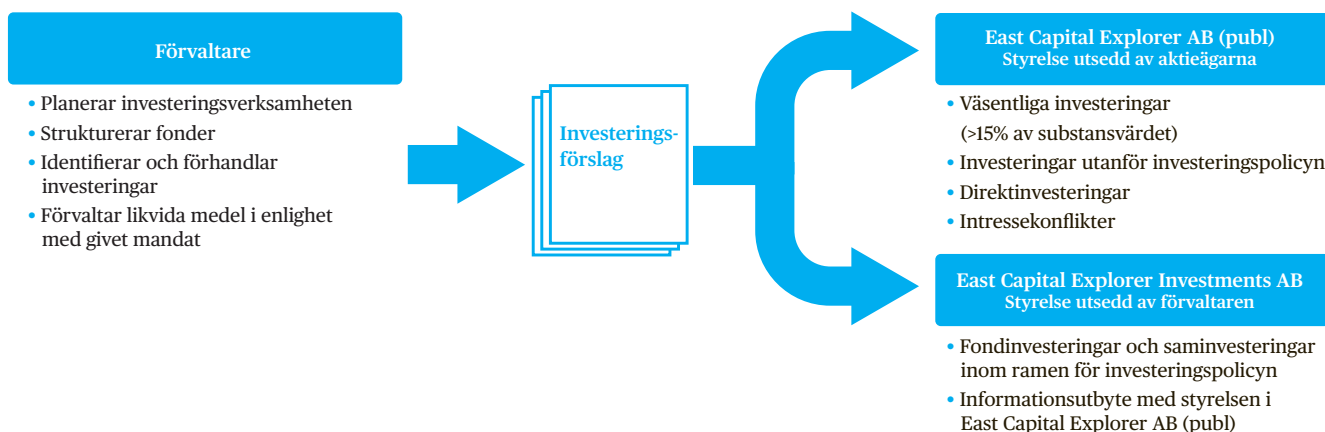
Även om den löpande investeringsverksamheten handhas av förvaltaren, skall styrelsen i East Capital Explorer alltid besluta om följande viktigare frågor:

- Beslut om investeringar som överstiger 15 procent av substansvärdet vid tiden för investeringen
- Direktinvesteringar (utan medinvestering),
- Avvikelser från investeringspolicyn
- Investeringar som skulle kunna innebära en intressekonflikt mellan East Capital Explorer och East Capital.

East Capital Explorers styrelse övervakar också fortlöpande investeringspolicyn och utvärderar om den i avseende på aktuellt läge och utveckling är i bolagets aktieägares bästa intresse. Om styrelsen skulle besluta att en uppdatering eller revision erfordras, kommer styrelsen att ta initiativ till nödvändiga förändringar. Styrelsen utvärderar också bolagsledningens arbete och fattar beslut om ersättning till de anställda.

En annan styrelseuppgift är att övervaka förvaltarens arbete, exempelvis genom att kontrollera att investeringsaktiviteterna utförs enligt investeringspolicyn och förvaltningsavtalet. Denna uppgift utförs främst av

Beslutsprocess för investeringar



bolagets revisionsutskott, som består av de styrelseledamöter i bolaget som är oberoende av East Capital och från bolagets företagsledning. Styrelseledamöterna har också rätt att närvara vid East Capital Explorer Investments AB:s styrelsemöten och har tillgång till styrelseprotokoll och allt beslutsunderlag som investeringsbesluten bygger på. Bolaget har också rätt att utse revisorn i East Capital Explorer Investments AB.

Uppsägning av förvaltningsavtalet

Bolaget har under vissa förutsättningar rätt att säga upp förvaltningsavtalet, till exempel om förvaltaren inte agerar enligt investeringspolicyn eller förvaltningsavtalet.

Bolaget har också rätt, enligt eget gottfinnande och utan att avtalsbrott föreligger, att säga upp förvaltningsavtalet om aktieägare i bolaget som representerar minst 75 procent av såväl avgivna som företrädda aktier på en bolagsstämma godkänner en sådan uppsägning. Om förvaltningsavtalet sägs upp inom fem år från noteringen på NASDAQ OMX Stockholm, skall förvaltaren erhålla ersättning för samtliga kostnader förknippade med börsnoteringen.

Styrelsen

Styrelsens sammansättning

Enligt bolagsordningen ska styrelsen bestå av tre till sju ledamöter utan suppleanter. Vidare har förvaltaren alltid rätt att utse en styrelseledamot. Styrelseledamöterna utses för en period på ett år. Vid årsstämman 2010 omvaldes styrelseledamöterna Paul Bergqvist, Anders Ek, Lars Emilson, Alexander V. Ikonnikov och Justas Pipinis. Stämman valde också Monika Elling och Karine Hirn till nya styrelseledamöter. Kestutis Sasnauskas hade avböjt omval. Stämman omvalde Paul Bergqvist till styrelseordförande.

Styrelsens oberoende

Enligt tillämpliga regelverk anses Paul Bergqvist, Anders Ek, Monika Elling, Lars Emilson och Alexander V. Ikonnikov vara oberoende i förhållande till bolaget och dess ledning. De oberoende styrelseledamöterna har utsetts på grund av sin betydande erfarenhet av internationell företagslednings- och affärsverksamhet, speciellt Östeuropa och Ryssland, samt sitt styrelsearbete i olika noterade företag.

Karine Hirn och Justas Pipinis anses inte vara oberoende gentemot bolaget och dess ledning på grund av att de är närstående till East Capital som genom förvaltningsavtalet och andra mellanhavanden får anses ha omfattande affärsförbindelser med bolaget och med bolaget närstående bolag. Beträffande styrelseledamöternas oberoende gentemot större aktieägare, kan konstateras att under 2010 var East Capital tillsammans med närstående parter en större aktieägare i bolaget såsom detta begrepp definieras i svensk kod för bolagsstyrning, och därför anses Karine Hirn och Justas Pipinis inte vara oberoende

gentemot större aktieägare i bolaget. Den 31 december 2010 fanns det inte några andra större aktieägare i bolaget såsom detta begrepp definieras i börsreglerna och svensk kod för bolagsstyrning.

För ytterligare information om respektive styrelseledamot, se sidorna 48-49.

Styrelsens arbete

Styrelsens arbete styrs av den arbetsordning som styrelsen antagit. Styrelsens ordförande, Paul Bergqvist, leder styrelsearbetet och har fortlöpande kontakt med verkställande direktören och bolagets övriga ledningsfunktioner för att övervaka bolagets verksamhet. Styrelsen har också utformat och godkänt stadgar för revisionsutskottet, en arbetsordning för verkställande direktören samt ett antal policydokument.

Förvaltarens styrelseordförande Peter Elam Håkansson, bolagets verkställande direktör Gert Tiivas, finansdirektören Mathias Pedersen och chefsjuristen Stefano Grace deltog också i styrelsemötena under 2010 för att rapportera från sina respektive områden. Andra representanter för förvaltaren bjuds in från tid till annan för att delta i styrelsemöten och redogöra för särskilda investeringsförslag eller andra frågor.

Styrelsen håller minst sju ordinarie styrelsemöten per år. Fler möten kan eventuellt hållas för att diskutera och besluta om investeringsförslag. Ett möte per år hålls normalt i samband med en East Capital Investor Summit eller någon resa för investerare som East Capital ordnar i olika delar av vårt investeringsområde. Deltagandet i sådana konferenser ger styrelseledamöterna ny kunskap om vårt investeringsområde och en uppdatering om aktuella ekonomiska och politiska händelser. Dessutom ingår alltid företagsbesök. Under 2010 deltog styrelsen i East Capital Summit i Prag, Tjeckien i september.

Styrelsemöten och huvudsakliga ämnen

Under 2010 hölls totalt 13 styrelsemöten. De huvudsakliga ämnen som behandlades under mötena var:

Möte	Huvudsakligt ämne
1/2010	Godkännande av bokslutskommunikén för 2009
2/2010	Telefonmöte för att godkänna aktieåterköpsprogrammet
3/2010	Möte för att godkänna årsredovisningen för 2009
4/2010	Per capsulam-möte för att godkänna kallelsen till årsstämman 2010
5/2010	Per capsulam-möte för att godkänna styrelsens förslag till årsstämman 2010
6/2010	Styrelsemöte i samband med årsstämman
7/2010	Godkännande av delårsrapporten 1 januari - 31 mars 2010
8/2010	Per capsulam-möte för att godkänna investeringsförslag

9/2010	Godkännande av delårsrapporten 1 januari - 30 juni 2010
10/2010	Styrelsemöte i samband med East Capital Investor Summit i Prag, Tjeckien
11/2010	Telefonmöte för att godkänna investeringsförslag
12/2010	Godkännande av delårsrapporten 1 januari - 30 september 2010
13/2010	Möte för att godkänna investeringsförslag

Dessutom deltog Gert Tiivas under 2010 i sin egenskap av styrelseledamot i East Capital Explorer Investments AB i tio styrelsemöten i nämnda bolag (varav nio var per capsulam). Paul Bergqvist var närvarande som icke-medlem vid ett av mötena.

Utvärdering av styrelsen

Under 2010 skedde inte någon formell utvärdering av styrelsens arbete av extern konsult, så som skedde under 2008. Liksom under 2009 har styrelsen återigen internt utvärderat sitt arbete för att fortsätta utveckla sina arbetsformer och ge underlag till valberedningens arbete med att ta fram förslag till årsstämman 2011.

Revisionsutskottet

Revisionsutskottet utses årligen av styrelsen med uppgift att ge råd till styrelsen avseende finansiell rapportering samt värderings- och revisionsfrågor. Genom East Capital Explorers investeringsstruktur har revisionsutskottet större ansvar än i många andra företag och övervakar också de ekonomiska relationerna med East Capital Explorer Investments AB och dess investeringar, samt bolagets samarbete och kontraktsrelation med förvaltaren. Revisionsutskottets stadgar styr dess arbete.

Revisionsutskottet skall bestå av minst tre ledamöter, utsedda av styrelsen bland de oberoende styrelseledamöterna. Revisionsutskottet består av Paul Bergqvist (ordförande), Anders Ek, Monika Elling, Lars Emilson och Alexander V. Ikonnikov.

Revisionsutskottet kan, som det anser lämpligt, inbjuda personer från bolaget, East Capital Explorer Investments AB eller förvaltaren att närvara som icke-medlemmar samt utse lämplig juridisk rådgivare, lämpliga revisionsexperten och oberoende värderingsexperten för konsultation vid utförandet av sitt uppdrag. Carl Lindgren, bolagets auktoriserade revisor från KPMG, deltar i alla möten där finansiella rapporter godkänns för att ge sin bedömning till revisionsutskottet innan styrelsen godkänner rapporterna.

Bolagets verkställande direktör, Gert Tiivas, finansdirektören Mathias Pedersen och chefsjuristen Stefano Grace deltog också på revisionsutskottets möten under 2010 för att rapportera från sina respektive områden.

Revisionsutskottets möten och huvudsakliga ämnen

Under 2010 höll revisionsutskottet totalt 6 möten. Under mötena behandlades bland annat följande huvudsakliga ämnen:

Möte	Huvudsakligt ämne
1/2010	Telefonmöte för att diskutera policyuppföljningen som förberedelse för revisionsutskottets februarimöte
2/2010	Diskussion om bokslutskommunikén 2009 och policyuppföljning
3/2010	Telefonmöte för att diskutera årsredovisningen 2009
4/2010	Diskussion om delårsrapporten 1 januari - 31 mars 2010
5/2010	Diskussion om delårsrapporten 1 januari - 30 juni 2010
13/2010	Diskussion om delårsrapporten 1 januari - 30 september 2010 Genomgång av efterlevnaden av förvaltningsavtalet

Ersättning till styrelseledamöterna och ledningen

Den 28 april 2010 beslutade årsstämman att ersättningen till styrelsen ska vara oförändrad och att styrelsens ordförande ska erhålla 700 000 kronor i årsarvode för tiden fram till årsstämman 2011. Övriga styrelseledamöter ska vardera erhålla årsarvode på 300 000 kronor för samma period. Styrelseledamöterna Justas Pipinis och Karine Hirn har avstått sina styrelsearvoden.

Ersättningen för arbete i revisionsutskottet förblev också oförändrad och utgör för ordföranden 50 000 kronor och för var och en av utskottets övriga ledamöter 30 000 kronor.

Ersättningsutskott

Med beaktande av det begränsade antalet anställda i bolaget bedömer styrelsen att något ersättningsutskott inte behöver inrättas. De uppgifter som skulle ha ålegat ett ersättningsutskott utförs i stället av hela styrelsen.

Verkställande direktören

Verkställande direktören, Gert Tiivas, ansvarar för den dagliga verksamheten i bolaget enligt instruktioner från styrelsen och övriga riktlinjer och policydokument. Tillsammans med styrelseordföranden förbereder den verkställande direktören dagordningen för styrelsemötena och förbereder erforderligt material och information som krävs för styrelsens beslut. Dessutom ser den verkställande direktören till att styrelsen fortlöpande får information om East Capital Explorers utveckling och marknadsinformation från förvaltaren för att kunna fatta välgrundade beslut.

Styrelsen har godkänt verkställande direktörens mer betydande åtaganden utanför bolaget och betraktar dessa åtaganden som förenliga med ställningen som verkställande direktör för East Capital Explorer. För ytterligare information om VD, se sidan 47.

Ersättning till ledningen

Ersättningen till verkställande direktören och finansdirektören består av fast och rörlig lön samt pensions- och försäkringsförmåner. Styrelsen beslutar enligt eget gottfinnande huruvida rörlig lön ska utgå till ledningen. Beslutet bygger på interna utvärderingskriterier (key performance indicators, KPI), däribland aktiekursutvecklingen, som årligen fastställs av styrelsen. Målen fastställs och utvärderas årligen. Under 2010 har en rörlig lön för 2009 på 25 procent av den fasta lönen utbetalats till verkställande direktören av en maximal rörlig lön på 50 procent av den fasta lönen. Under 2011 har styrelsen beviljat verkställande direktören och finansdirektören * en rörlig lön för 2010 på 43 procent av deras respektive fasta löner av en maximal rörlig lön på 50 procent av den fasta lönen.

Den verkställande direktören och finansdirektören har individuella premiebaserade pensionsplaner, enligt vilka bolaget erlägger premier motsvarande 10 procent av den fasta lönen upp till 10 inkomstbasbelopp och premier motsvarande 20 procent på lönedelar av den fasta lönen som överstiger 10 inkomstbasbelopp.

För detaljerad information om ersättning till ledningen, se not 4 på sidan 75.

Aktierelaterade incitamentsprogram

East Capital Explorer har inte några aktierelaterade incitamentsprogram.

Årsstämman

Årsstämman är bolagets högsta beslutsorgan och det är vid denna som aktieägarna kan utöva sitt inflytande. Årsstämma skall hållas årligen inom sex månader från räkenskapsårets utgång. Alla aktieägare som är registrerade i aktieboken och som anmält sitt deltagande i tid har rätt att delta i stämman. Aktieägare kan rösta för det totala antalet aktier de äger och kan åtföljas av högst två biträden. Aktieägare som inte kan närvara kan företrädas av ombud.

Årsstämman behandlar bland annat frågor som rör val till styrelsen, i förekommande fall val av revisor, utdelning, fastställande av resultat- och balansräkning samt ansvarsfrihet för styrelseledamöterna och verkställande direktören. Aktieägare har rätt att få ärendet behandlat på årsstämman förutsatt att vederbörlig anmälan har tillställts bolaget i god tid innan kallelsen till årsstämman sänds ut.

Årsstämman är en viktig kommunikationskanal till aktieägarna. Aktieägare uppmanas att delta i årsstämman och alla aktieägare får en skriftlig inbjudan och kallelse att delta i stämman.

Hela styrelsen och företagsledningen är närvarande vid stämman och svarar gärna på frågor från aktieägarna.

Årsstämman 2010

Årsstämman 2010 hölls kl. 15:00 den 28 april 2010 i Konserthuset i Stockholm. Samtliga handlingar från 2010 års stämma, inklusive kallelse, redovisades på årsstämman. Kompletta stämmoprotokoll finns tillgängligt på www.eastcapitalexplorer.com.

Årsstämman 2010 besöktes av cirka 200 personer, däribland aktieägare som representerade totalt 32 procent av bolagets aktier, samtliga styrelseledamöter, alla anställda samt ett antal inbjudna gäster.

* Finansdirektören anställdes 2010

Styrelsens sammansättning								
Namn	Funktion	Medborgarskap	Oberoende	Aktieinnehav	Invald	Närvaro vid styrelsemöten 2009	Revisionsutskott	Närvaro revisionsutskott
Paul Bergqvist	Ordförande	Svensk	Ja	11 000 aktier	2007	13/13	Ja	6/6
Anders Ek	Ledamot	Svensk	Ja	4 000 aktier	2008	13/13	Ja	6/6
Monika Elling	Ledamot	Svensk	Ja	7 200 aktier	2010	8/8	Ja	3/3
Lars Emilson	Ledamot	Svensk	Ja	5 500 aktier	2007	12/13	Ja	6/6
Karine Hirn	Ledamot	Fransk	Nej	611 547 aktier	2010	7/8*	Nej	n/a
Alexander Ikonnikov	Ledamot	Rysk	Ja	8 000 aktier	2007	12/13	Ja	6/6
Justas Pipinis	Ledamot	Svensk	Nej	34 742 aktier	2007	11/13*	Nej	n/a

*Karine Hirn och Justas Pipinis deltog inte i telefonmötet den 24 september p.g.a. en möjlig intressekonflikt.

Valberedning

Valberedningens uppgift inkluderar att utvärdera styrelsen och dess arbete inför årsstämman, förbereda och presentera förslag till stämman avseende stämмоordförande, styrelseledamöter och styrelseordförande samt att i förekommande fall föreslå revisorer. Valberedningen har också att föreslå arvoden till styrelsen, eventuella arvoden till styrelseutskott och arvoden till bolagets revisorer samt att lämna förslag till process för att utse valberedning inför nästa årsstämma. Alla aktieägare har haft möjlighet att lämna förslag till valberedningen.

Arbetet i valberedningen under 2011

Enligt beslut på årsstämman 2010 ska valberedningen inför 2011 års stämma bestå av fem ledamöter, varav tre ledamöter ska utses av var och en av de tre största aktieägarna i bolaget per den 30 juni 2010, East Capital Explorers styrelseordförande och en representant för förvaltaren:

- Peter Elam Håkansson, East Capital (ordförande)
- Ramsay Brufer, Alecta
- Johan Gustavsson, Apoteket AB:s Pensionsstiftelse
- Paul Bergqvist, som styrelseordförande i East Capital Explorer
- Louise Hedberg, som representant för förvaltaren

Valberedningens sammansättning tillkännagavs genom ett pressmeddelande och på bolagets webbplats den 6 oktober 2010.

Inga arvoden utbetalades till valberedningens ledamöter för deras arbete.

Aktieägarna har lämnats tillfälle att lämna förslag till valberedningen. Valberedningens förslag till årsstämman 2011 specificeras i kallelsen till stämman och finns också på www.eastcapitalexplorer.com.

Årsstämman 2011

Årsstämman 2011 kommer att hållas kl. 15:00 den 12 april 2011 på Nalen i Stockholm. För ytterligare information, se: www.eastcapitalexplorer.com.

Revisorer

Externa revisorer

Vid den extra bolagsstämman den 25 maj 2007 valdes det registrerade revisionsbolaget KPMG till revisorer i East Capital Explorer AB för en period om fyra år fram till slutet av årsstämman 2011, med auktoriserade revisorn Carl Lindgren som huvudansvarig revisor.

Arvode till revisorerna

Bolagets revisorer har erhållit arvode för revision och annan föreskriven granskning samt för rådgivning som föranletts av iakttagelser vid granskningen. Under verksamhetsåret 2010 uppgick det totala arvodet till revisorerna till 804 000 kronor (motsvarande 89 000 euro), där hela beloppet avsåg revision.

Kommunikation med bolagets revisorer

Revisionsutskottet upprätthåller regelbunden kontakt med revisorerna. Dessutom deltar revisorerna i revisionsutskottets möten när delårs- och årsrapporter behandlas. Revisorerna rapporterar då sina observationer från revisionen och bedömningen av bolagets interna kontroller.

Revisor
KPMG AB

Huvudansvarig revisor: Carl Lindgren
Född 1958

Auktoriserad revisor för KPMG AB. Styrelseordförande i KPMG AB. Ansvarig revisor för East Capital Explorer sedan 2007.



Övriga revisionsuppdrag: Intrum Justitia och Nordea. Carl Lindgren är även ansvarig revisor för East Capital-koncernen.

Aktieinnehav i East Capital Explorer AB:
0 aktier

Ledning

Gert Tiivas

VD

VD sedan september 2007.
Född 1973.

Utbildning

Bachelor of Arts från Bentley College och en Master of International Affairs från George Washington University.



Arbetslivserfarenhet

2006-2007 Chef East Capitals kontor i Tallin,
2004-2006 Chef över Growth Markets inom OMX Group,
1998-2004 VD Tallinn Stock Exchange.

Styrelseuppdrag

Styrelseledamot i East Capital Explorer Investments AB, East Capital Baltic Property Fund AB, East Capital Baltic Property Fund Investors AB, East Capital Power Utilities Fund AB, EEDF AG, JSC Populi och East Capital Real Estate AS, filialchef för East Capital International AB Eesti filial.

Innehav i East Capital Explorer AB

10 000 aktier.

Mathias Pedersen

CFO

CFO sedan januari 2010.
Född 1971.

Utbildning

Civilekonomexamen från Handelshögskolan i Stockholm. Examen från Harvard Business Schools "Program for Management Development".



Arbetslivserfarenhet

2007-2009 CFO för ETAC AB,
2001-2007 Vice President Foundation Asset Management AB (tidigare W Capital Management AB),
1998-2001 Analytiker Investor AB

Innehav i East Capital Explorer AB

2 500 aktier.

Stefano Grace

Bolagsjurist

Bolagsjurist sedan oktober 2010.
Född 1977.

Utbildning

Bachelor of Arts vid University of Virginia och Juris Doctor vid Florida State University College of Law.



Arbetslivserfarenhet

2006-2010 Senior Associate med ansvar för Private Equity verksamheten vid Sorainens Tallinkontor,
2004-2005 Bolagsjurist NASDAQ OMX Tallinn (Tallinn Stock Exchange),
1999-2003 Paralegal hos Pattishall, McAuliffe, Newbury, Hilliard and Geraldson

Innehav i East Capital Explorer AB

0 aktier.

Styrelse

Anders Ek

Styrelseledamot sedan 2008

Oberoende av bolaget, bolagets ledning samt bolagets större aktieägare. Född 1948.

Utbildning

Fil.kand. från Stockholms universitet.

Arbetslivserfarenhet

2004-2008 vice VD och chef för Swedbanks strategiska och internationella bankrörelse, 2000-2004 VD för Robur, 1994-2000 finansdirektör och ställföreträdande VD för SPP (nuvarande Aleccta), 1991-1994 bitr. finanschef och ledamot av koncernledningen för Trygg Hansa, 1985-1991 vice VD och finansdirektör för Allmänna Pensionsfonden.

Andra styrelseuppdrag

Styrelseordförande i Banque Invik SA. Styrelseledamot i Catella KAG, Hemfosa Fastigheter AB och CA Fastigheter AB.

Innehav i East Capital Explorer AB

4 000 aktier.



Paul Bergqvist

Styrelseordförande sedan 2007

Oberoende av bolaget, bolagets ledning samt bolagets större aktieägare. Född 1946.

Utbildning

Ingenjör- och ekonomistudier vid Linköpings universitet.

Arbetslivserfarenhet

2000-2006 vice VD Carlsberg A/S, 1995-2000 VD Pripps-Ringnes AB, 1992-1995 VD Procordia Beverage AB, 1988-1992 vice VD PLM AB.

Andra styrelseuppdrag

Styrelseledamot och styrelseordförande i Sveriges Bryggerier AB, AB Svenska Returpack, HTC Sweden AB och AB Pieno Zvaigzdes. Styrelseledamot i TrygVesta AS och Björk Eklund Group AB.

Innehav i East Capital Explorer AB

11 000 aktier.



Monika Elling

Styrelseledamot sedan 2010

Oberoende av bolaget, bolagets ledning samt bolagets större aktieägare. Född 1962.

Utbildning

Examen från Handelshögskolan i Stockholm kombinerat med MBA-studier vid McGill University i Montreal, Kanada.

Arbetslivserfarenhet

Sedan 2010 VD för Poolia. 2009-2010 regionchef Scandinavia, Intrum Justitia. 2005-2009 finanschef, Intrum Justitia. 1999-2005 finansanalytiker, Enskilda Securities. 1994-1998 diverse positioner inom Securitas. 1992-1994 diverse positioner inom Assa Abloy. 1989-1992 Business controller, Industor. 1989-1992 ekonomi- och finansdirektör på Sandvik Öberg.

Andra styrelseuppdrag

Styrelseledamot i Björn Borg, MQ och Poolia.

Innehav i East Capital Explorer AB

7 200 aktier.



Lars Emilson

Styrelseledamot sedan 2007

Oberoende av bolaget, bolagets ledning samt bolagets större aktieägare. Född 1941.

Utbildning

Fil.kand. från Lunds universitet.

Arbetslivserfarenhet

2004-2007 VD Rexam PLC, 2000-2004 koncernchef globala dryckesburksverksamheten Rexam, 1999-2000 VD PLM AB, 1970-1999 diverse positioner inom PLM AB:s förpackningsverksamhet i Sverige och USA.

Andra styrelseuppdrag

Styrelseordförande i Charter PLC styrelseledamot men inte anställd i Filtrona PLC och Luvata OY.

Innehav i East Capital Explorer AB

5 500 aktier.



Karine Hirn

Styrelseledamot sedan 2010

Ej oberoende i förhållande till bolaget och dess ledning och ej oberoende i förhållande till större ägare. Född 1972.

Utbildning

Ekonomie magisterexamen från EM Lyon, Frankrike och en forskarexamen från IEP Paris.

Arbetslivserfarenhet

1997 Partner och en av grundarna till East Capital, ett antal positioner inom East Capital Group, inklusive VD för East Capital Asset Management och VD för East Capital AB. För närvarande huvudrepresentant för East Capital i Kina, 1995-1997 ansvarig för East Bridge Bank i Moskva, 1994-1995 finansiell konsult på Adex Finance i Ninji Novgorod.

Andra styrelseuppdrag

Innehar ett antal styrelseuppdrag inom East Capital Group, inklusive East Capital Holding AB, East Capital AB och East Capital Asia Ltd. French Foreign Trade Advisor (CCE).

Innehav i East Capital Explorer AB

611 547 aktier.



Justas Pipinis

Styrelseledamot sedan 2007

Ej oberoende i förhållande till bolaget och dess ledning och ej oberoende i förhållande till större ägare. Född 1973.

Utbildning

Fil.kand. från Stockholms universitet, studier vid Vilnius universitet och Högskolan på Gotland.

Arbetslivserfarenhet

Sedan 2004 partner i East Capital, sedan 2005 VD för East Capital Holding AB och sedan 2007 VD för East Capital International AB, 2002-2005 VD för East Capital Asset Management AB, 2000 började på East Capital och etablerade Private Equity-fonden East Capital Amber Fund, 1997-2000 Siemens Business Services AB.

Andra styrelseuppdrag

Innehar ett antal styrelseuppdrag och andra uppdrag inom East Capital.

Innehav i East Capital Explorer AB

34 742 aktier.



Alexander V. Ikonnikov

Styrelseledamot sedan 2007

Oberoende av bolaget, bolagets ledning samt bolagets större aktieägare. Född 1971.

Utbildning

Ekon.dr. från Moscow State University of Oil and Gas. Certifierad och Diploma Director, IoD, Storbritannien. 2010 utnämndes Alexander Ikonnikov av Yale School of Management till "Rising Star of Corporate Governance" för enastående arbete inom och bidrag till området bolagsstyrning.

Arbetslivserfarenhet

Sedan 2005 senior partner i Board Solutions, 2001-2004 medgrundare och VD för Investor Protection Association i Ryssland, 1998-2001 vice VD, NAUFOR (National Association of Securities Market Participants in Russia), 1996-1998 chef för Department of External Economic Affairs and Investments vid bränsle- och energiministeriet, Ryssland.

Andra styrelseuppdrag

Styrelseordförande i Russian Independent Directors Association, oberoende styrelseledamot och chef för valberedningen och ersättningskommittén i National Depository Center, Ryssland, NED för National Clearing Center Bank, Ryssland.

Innehav i East Capital Explorer AB

8 000 aktier.



Riskhantering

East Capital Explorers verksamhet medför flera olika typer av risker. Utöver de risker vi tar i våra investeringar för att skapa värde för våra aktieägare, finns det också ett antal affärsrisker och finansiella risker som potentiellt kan komma att påverka vår verksamhet. Riskhantering går ut på att hantera de risker och möjligheter som leder till ökat eller bevarat värde.

Riskhanteringen är en viktig del i att kunna nå våra mål som investeringsbolag. Inför East Capital Explorers notering i november 2007 lades betydande vikt vid att skapa en struktur för att säkerställa vår förmåga att göra det. Våra främsta risker och hur vi hanterar dem i vår dagliga verksamhet beskrivs nedan. Våra finansiella risker beskrivs i not 16 på sidan 84.

Politiska risker

De politiska systemen är i regel mindre stabila än i utvecklade ekonomier och rättsystemen är ofta mindre mogna. Detta kan innebära särskilda risker för investeringar och ägande. Ändringar i regelverket för finansmarknaderna inklusive förändringar i minoritetsskyddet kan till exempel påverka vår verksamhet negativt. De politiska riskerna innefattar också med vilken kraft ledarna styr sina respektive länder och vilken förmåga de har att besluta om och införa de reformer som behövs i den övergångsfas som hela regionen nu går igenom. I kreditkrisens spår står alla länder i vårt investeringsområde inför många utmaningar, och alla har inte samma beredskap för att kunna hantera dem.

Hur vi hanterar dessa risker:

- De politiska riskerna varierar mellan olika länder och olika sektorer, och vår tillgång till lokal närvaro, erfarenhet, kunskap och det nätverk som vår förvaltare East Capital har byggt upp under mer än tio års verksamhet i regionen gör att investeringsbeslut kan byggas på välgrundade analyser av de politiska riskerna, och portföljinvesteringarna förvaltas ur ett långsiktigt perspektiv.
- Vår tillgång till East Capitals nätverk i regionen, och deras kopplingar till andra utländska investerare som är aktiva i dessa länder, är också värdefullt när man vidtar gemensamt tillämplade mått och steg för att påskynda förbättringarna av de regler som

rör frågor som är viktiga för oss utländska investerare. Exempelvis förordande av god bolagsstyrning, oberoende regelverkssystem och myndigheter och anti-korruptionsåtgärder, för att begränsa det politiska inflytande och säkra det inhemska affärlivets integritet.

- East Capital undviker att binda sig till några politiska grupper och strävar efter att bibehålla sin neutralitet i investeringsverksamheten, vilket minskar risken för att direkt drabbas av politiska sanktioner.

Landrisker

Att investera i tillväxtmarknader kan generellt innebära en högre risknivå i affärsmiljön än vid investeringar i mer utvecklade länder. Tillväxtmarknaderna är mindre mogna och därmed mer volatila och sårbara vad gäller externa kriser, så som erfarenheterna från 2008 och 2009 visar. Detta är en gemensam egenskap för alla länder i vår investeringsregion och är inte bara förenat med exponeringen mot ett enskilt företag eller investeringen i en enskild fond.

Landrisker innefattar även instabilitet i de finansiella, legala och politiska systemen samt övriga landspecifika aspekter så som kvaliteten på bolagsstyrning, pålitligheten i betalningssystem, brist på lämpliga custodytjänster, nivån på den finansiella rapporteringen och den allmänna tillgången på övrig pålitlig affärsinformation. Om någon av dessa landspecifika aspekter inte skulle utvecklas enligt förväntan i något av de länder vi investerar i, riskerar våra investeringar att bli mindre framgångsrika.

Hur vi hanterar dessa risker:

- Vår tillgång till East Capitals förvaltarteam, med lokal närvaro och såväl personlig som professionell erfarenhet av att bo och arbeta i vår investeringsregion, ger East Capital Explorerer möjlighet att analysera, integrera, och i den mån det är möjligt, minska eller till och med undvika vissa landspecifika risker. Genom kunskapen och erfarenheten hos de rådgivande kommittéer som är knutna till East Capital, har förvaltarteamet tillgång till sofistikerade analyser och sofistikerad expertkunskap för att bättre kunna värdera landspecifika politiska eller makroekonomiska risker.
- Vår investeringspolicy förutsätter att den stora majoriteten av tillgångarna investeras i East Capital-fonder, vilka i sin tur är diversifierade i 5 - 100+ holdings, beroende på fondens strategi. Investeringen i en enskild fond får ej överstiga 40 procent av East Capital Explorers substansvärde när investeringen görs, och ingen enskild direktinvestering som görs av East Capital Explorerer får

överstiga 15 procent av substansvärdet vid tidpunkten för investeringen. Detta sprider på ett bra sätt riskerna i vår portfölj över både sektorer och olika geografiska områden i vår investeringsregion.

- Både East Capital Explorerer och East Capital har en uppförandekod som tydligt föreskriver att korruption inte tolereras i någon form. East Capital har genom sin mångåriga närvaro i regionen byggt upp ett nätverk av kontakter och relationer som bidrar till att man kan undvika de motparter, projekt och situationer där det kan förekomma korruption och andra otillbörliga metoder.

Investeringsstrategirisker

Vår verksamhetsplan och våra mål är avhängiga av att det finns intressanta investeringar tillgängliga. Detta innefattar att bedöma marknaden för att vid den mest strategiskt lämpliga tidpunkten gå in i eller att gå ur innehav. Det finns en risk för att vi varken är tillräckligt effektiva när vi väljer och utvecklar våra investeringar, eller tillräckligt framgångsrika när vi bedömer marknadsförhållandena för att agera vid de mest lönsamma tillfällena.

Hur vi hanterar dessa risker:

- Vår tillgång till de erfarna förvaltarteamen hos East Capital ger oss en struktur för att fatta välgrundade investeringsbeslut och på ett effektivt sätt följa upp de företag vi är exponerade mot.
- Våra styrelseledamöter har valts på basis av deras respektive erfarenhet av att göra affärer i vår investeringsregion och på basis av vilka av deras egna meriter som är relevanta för styrelsens sammansättning som helhet. Detta ger styrelsen rätt bakgrund för att utvärdera förvaltarens investeringsverksamhet, och bidrar också till fortlöpande diskussioner med förvaltaren om investeringsmöjligheterna i vår region.
- De oberoende styrelseledamöterna granskar dessutom fortlöpande investeringspolicyn för att bedöma om den behöver ändras på grund av förändringar i investeringsklimatet. Eventuella förändringar tas upp i styrelsen tillsammans med förvaltaren för att säkerställa att vår investeringsstrategi är den bästa på lång sikt.
- Förvaltaren rapporterar fortlöpande den senaste utvecklingen i investeringsregionen och har som ett fast inslag på styrelsemötena att gå igenom vilka investeringsmöjligheter man arbetar med. Detta förser styrelsen med uppdaterad information varpå man kan basera sin utvärdering av förvaltarens verksamhet och investeringspolicyns lämplighet.

Företagsspecifika risker

Vår framgång är beroende av vår förmåga att erbjuda våra aktieägare en portfölj av intressanta och lönsamma investeringar. I detta ingår även att kunna hantera investeringar effektivt så länge som vi är ägare och att åstadkomma framsteg i investeringsvänliga frågor som bolagsstyrning. Det finns en risk för att vissa företag från tid till annan påverkas negativt av interna och externa faktorer vilka därigenom har en negativ effekt på värdet av våra investeringar.

Hur vi hanterar dessa risker:

- Diversifiering är nyckeln till hantering av företagsspecifika risker. Det sätt att göra investeringar på som vi föredrar är därför genom investeringar i East Capitals alternativa investmentfonder och private equity-fonder, vilket effektivt sprider vår portfölj över cirka 400 företag i investeringsregionen den 31 december 2010 och därmed begränsar de specifika riskerna hos enskilda företag.
- Vår investeringspolicy säkerställer att fokus ligger på de överenskomna länderna och sektorerna och att vårt sätt att skapa exponering stämmer överens med vår syn på balansen mellan risker och möjligheter. Det är styrelsens ansvar att granska investeringspolicyen och se till att den speglar vår målsättning.
- Vår tillgång till erfarna förvaltarteams hos East Capital ger oss en struktur för att fatta välgrundade beslut och för att effektivt följa upp de företag som vi är exponerade mot.
- Vid handhavandet av de onoterade portfölj-företagen som vi är exponerade mot genom våra fondinvesteringar, säkerställer vår förvaltare en samsyn med den lokala ledningen och övriga större aktieägare om den gemensamma handlingsplanen för investeringsperioden inklusive vilken avyttringsstrategi man föredrar. En viktig aspekt i hanteringen av investeringar är att introducera och följa upp förbättringar i frågor som rör bolagsstyrning, vilka vi i egenskap av investerare bestämt anser att de bidrar till att stärka alla företags verksamhet.

Operationella risker

Välorganiserade och relevanta interna administrationsprocesser och system är viktiga i alla bolagsstrukturer för att minimera de operationella risker som är knutna till att driva en verksamhet. Brist på intern kontroll, otillräckliga administrativa system och processer, infrastruktur- eller teknikproblem, risk för stöld eller bedrägeri eller risker för East Capital Explorers eller East Capitals renommé på marknaden försämrar, skulle kunna leda till oväntade ekonomiska förluster eller försämring av förtroendet för oss. Eftersom nästan alla operationella funktioner köps från East

Capital, är East Capital Explorer till stor del beroende av att East Capitals verksamhet fungerar väl.

Hur vi hanterar dessa risker:

- Operationella risker hanteras genom vår struktur för intern kontroll som innefattar lämpliga arbetsrutiner och instruktioner, tydlig ansvarsfördelning, IT-baserade support- och rapporteringssystem med relevanta attestrutiner, vår interna struktur för information och rapportering, samt informationssäkerhet och fysisk säkerhet.
- Genom East Capital har vi dessutom tillgång till riskhanteringsrutiner som är anpassade till investeringsverksamheten hos East Capital, vilket också borde minska den övergripande operationella risken som är förknippad med vår verksamhet.
- Genom ett serviceavtal med East Capital kan vi på ett kostnadseffektivt sätt köpa allmänna kontors- och administrationsresurser från East Capital. Dessa innefattar bland annat kontorslokaler, reception, HR, IT och juridiska tjänster. Kostnaden för serviceavtalet utvärderas kontinuerligt av styrelsen och uppskattas till att vara betydligt mer kostnadseffektivt än om vi skulle köpa dessa tjänster externt.
- Som en del av vår pågående övervakning av förvaltaren anlitar vi också vid behov externa revisorer för ett granska vissa av East Capitals funktioner och processer, med avsikt att kunna identifiera och hantera eventuella risker förknippade med de operativa funktioner som administreras av East Capital.

Risker i närstående relationer

Med East Capital som vår förvaltare har vi säkerställt att vi ger våra investerare tillgång till ett av de mest kapabla och meriterade förvaltarteams som är aktiva i regionen. Vi förlitar oss på förvaltarens förmåga att sköta våra investeringar hellre än att anställa egen personal i detta syfte. Detta skulle kunna innebära en risk för att investeringar som görs inte är i linje med bolagets bästa intentioner, eller det skulle kunna innebära ett överträdande av gränserna eller befogenheterna, oriktiga värderingar eller riskexponering utöver befogenheterna.

Hur vi hanterar dessa risker:

- Eftersom vi har en nära relation med East Capital, har vi lagt särskild vikt vid en struktur som ser till våra aktieägares bästa. Detta innefattar ett detaljerat förvaltningsavtal mellan våra två bolag som på ett ändamålsenligt sätt föreskriver hur investeringsverksamheten ska skötas och ser till att intressekonflikter mellan oss och East Capital hanteras på ett lämpligt sätt.

- I synnerhet för att undvika tveksamheter hänförliga till tjänsterna med en direktinvestering som läggs fram av East Capital där ingen annan East Capital-fond eller andra saminvestorer deltar, faller sådana investeringsförslag under vår styrelses beslutandemandat. På det sättet kan investeringen utvärderas på egna grunder av de styrelseledamöter som är oberoende gentemot East Capital.
- På liknande sätt kan inte investeringar ske i nya fonder som lanseras av East Capital vars villkor avviker i något väsentligt hänseende jämfört med villkoren i någon redan befintlig fond som förvaltas av East Capital utan godkännande från vår styrelse. Detta förhindrar East Capital från att införa nya villkor som skulle kunna vara ofördelaktiga för oss.
- Att hantera denna risk innebär också att vi undviker investeringssituationer där skäligheten eller lämpligheten i en transaktion eller dess värdering kan ifrågasättas. Av den anledningen föreskriver vårt förvaltningsavtal att vi endast ska investera i East Capitals nya private equity-fonder för att undvika värderingsfrågor eller diskussion kring villkoren eller tidpunkten för våra investeringar. I redan befintliga alternativa investmentfonder investerar vi endast i nyemitterade aktier, vilket ger nytt kapital för vidare investeringar i fonderna och således undviks en situation där East Capital Explorer skulle kunna ses som den enda vilka köparen.
- East Capital Explorers revisionsutskott som består av alla de fem oberoende styrelseledamöterna har större ansvar jämfört med många andra företags revisionsutskott. Revisionsutskottet ansvarar för att initiera en granskning av vår investeringspolicy och övervakar hur förvaltaren följer investeringspolicyen och vårt förvaltningsavtal. I praktiken innebär det att man granskar alla investeringsförslag och beslut som fattas av East Capital Explorers vägnar.
- Vår styrelses oberoende ledamöter har därför en viktig funktion i detta avseende för att bevaka våra aktieägares intressen, eftersom de löser intressekonflikter (som inte redan övervägs av investeringspolicyen), till exempel i relation till direktinvesteringar där ingen annan East Capital-enhet deltar i investeringen, eller när tillgångar förvärvas från någon annan East Capital-fond.
- För att säkerställa att alla investeringsaktiviteter sker med full öppenhet och för att ge revisionsutskottet möjlighet att fullfölja sitt ansvar får alla styrelseledamöter också material, investeringsförslag och inbjudningar att delta i möten och diskussioner i East Capital Explorer Investments AB. Vår VD är också ledamot av East Capital Explorer Investments AB:s styrelse.

Miljöperspektivet, det sociala perspektivet och bolagsstyrningsperspektivet i våra investeringar

Vi betraktar god bolagsstyrning liksom ett miljömässigt och socialt ansvarstagande uppförande som ytterst viktigt i ledningen av alla företag som strävar efter att maximera aktieägarnas värde på lång sikt. Vi är av den uppfattningen att de företag som framgångsrikt hanterar riskerna och möjligheterna hänförliga till de väsentliga och relevanta miljöfrågorna, de sociala frågorna och bolagsstyrningsfrågor (ESG) i sina respektive sektorer har bättre förutsättningar för att förbättra ett långsiktigt förtroende hos investerarna och öka intresset bland investerarna.

Vägledande policydokument

East Capital Explorer har två dokument som definierar och beskriver ESG-perspektivet i relation till sina investeringar: en uppförandekod och "Principles of Responsible Investment". Både dokumenten antogs inledningsvis av styrelsen 2008 och revideras årligen.

The Principles of Responsible Investment specificerar East Capital Explorers förväntningar på att förvaltaren fattar beslut om investeringar på basis av en djupgående analys som innefattar både den finansiella prognosen liksom en bedömning av riskerna och möjligheterna relaterade till de relevanta utmaningarna i fråga om miljö, socialt ansvar och bolagsstyrning. Detta innebär också att East Capital Explorer kan be förvaltaren att särskilt överväga specifika ESG-faktorer i samband med investeringarna där ingen av East Capital-fonderna har investerats. Det andra dokumentet är uppförandekoden. Koden utgör det yttersta bolagsstyrningsverktyget vad gäller principer för uppförande och rikt-

linjer för bolagets styrelse och dess anställda. Respekt är kärnvärdet i denna kod.

Framsteg under 2010

Mot bakgrund av hur viktigt det är att bedöma och hantera påverkan från och väsentligheten hos vissa ESG-faktorer i relation till ett företags framtida utsikter, har East Capital beslutat att ytterligare integrera dessa faktorer i sin investeringsprocess. I september utsåg East Capital Louise Hedberg till chef för bolagsstyrningen inom East Capital. Det är en nyskapad specialfunktion inom förvaltningsteamet med ansvar för att integrera ESG-frågor i analytikernas och portföljförvaltarnas investeringsarbete. Under 2011 kommer East Capitals portföljförvaltare i allt högre grad efterfråga en öppen rapportering om relevanta och väsentliga miljömässiga och sociala risker och möjligheter hänförliga till portföljföretagens verksamhet.

I början av 2011 antog East Capital en reviderad äganderättspolicy där de tidigare principerna för ansvarsfulla investeringar har integrerats i ett dokument. Policyn är tillämplig på alla aktiefonder, fastighetsfonder liksom specialfondprodukter som förvaltas av East Capital-koncernen. Policyn behandlar hur East Capital bör agera när man utövar äganderätten i de företag som innehas av dessa fonder för investerarnas räkning. Typiska äganderettsfrågor kan omfatta: Rättvis behandling av alla aktieägare, förbud mot insiderhandel, obligatorisk rapportering av intressekonflikter, sammansättningen av styrelsen, deltagande och omröstning på aktieägarmöten, etablering av goda rutiner för aktieägarmöten, öppen och likvärdig kommunikation till samtliga investerare, hantering av miljömässiga risker och möjligheter, hantering sociala frågor och avskaffandet av oetiska affärsmetoder.

Metoder för att påverka

Förvaltarens strategi karaktäriseras både av fokus på ett långsiktigt investeringsvärde liksom ett aktivt ägande genom personlig inblandning. Det gör det möjligt för East Capital att tillämpa ett stort antal olika metoder för att hantera ESG-frågor i portföljföretagen:

- Diskussioner med ledningarna och styrelserna genom företagsbesök och möten.
- Årligt brev till samtliga portföljföretag där viktiga frågor i fokus lyfts fram inför det kommande året
- Ett introduktionsbrev till nya portföljföretag, där East Capitals äganderättspolicy finns inkluderad
- Nominering av och stöd till oberoende styrelseledamöter
- Deltagande i omröstningar på stämmor
- Samarbete med andra aktieägare
- Dialog med regeringar, börser och finansiella övervakningsmyndigheter för att förespråka förbättringar i det institutionella ramverket i syfte att verka för mer välfungerande och öppna kapitalmarknader.

East Capital kommer också att initiera engagemang i portföljföretag som, enligt East Capitals synsätt, inte på ett tillfredsställande sätt bemöter de specifika ESG-riskerna och ESG-möjligheterna relaterade till deras företag. Syftet med engagemangsprocessen är att vara stöttande och konstruktiv för att ytterst uppmuntra och påverka företaget att genomföra de nödvändiga förbättringarna. East Capitals erfarenhet visar att det vanligen genererar större positiva effekter att engagera sig i företaget i stället för att omedelbart gå ur investeringen. Avyttring kan emellertid användas som en sista utväg om ett företag inte svarar på ett lämpligt sätt eller genomför de nödvändiga förbättringarna.

Under 2010 var East Capital formellt engagerat i ett flertal företag i olika bolagsstyrningsfrågor och i ett företag i miljöfrågor.

Våra policyer hittar ni på www.eastcapitalexplorer.com

Louise Hedberg
Chef för bolagsstyrningsfrågor, East Capital





Avgifter

East Capital Explorers investeringsstruktur har utformats för undvika dubbling av avgifter genom att avgifter för fondinvesteringar endast betalas på underliggande fondnivå på samma villkor som för andra investerare i respektive fond. Under 2010 genererades sammanlagt 22,2 MEUR i avgifter för direktinvesteringar och via fondinvesteringar, varav 6,3 MEUR utgjorde förvaltningsavgifter och 15,9 MEUR baserades på uppnådda resultat och vinster.

Avgiftsstruktur för East Capital Explorers investeringar

Investering	Insättningsavgift	Årlig förvaltningsavgift ¹	Beräkningsbas ³	Resultatbaserad avgift	Period ⁴	Hög-vattenmärke ⁵	Tröskelnivå	Catch-Up	Vinst-delning	Inlösenavgift
Avgift till förvaltaren för förvaltning av East Capital Explorers investeringsportfölj	0%	0%		0%						
East Capital Bering Russia Fund	0%	2,0%	NAV	20%	Mån/kvart	Ja				Ja
East Capital Bering Ukraine Fund Class A	0%	2,0%	NAV	20%	Mån/kvart	Ja				Ja
East Capital Bering Ukraine Fund Class R	0%	2,0%	NAV	20%	Mån/kvart	Ja				Ja
East Capital Bering Balkan Fund	0%	2,0%	NAV	20%	Mån/kvart	Ja				Ja
East Capital Bering Central Asia Fund	0%	2,0%	NAV	20%	Mån/kvart	Ja				Ja
East Capital Bering New Europe Fund	0%	2,0%	NAV	20%	Mån/kvart	Ja				Ja
East Capital Power Utilities Fund	0%	1,9%	NAV	15%	Årligen		7%	50/50	95/5	
East Capital Special Opportunities Fund	0%	2,0%	NAV	20%	Kvartalvis		7%	50/50		Ja
East Capital Special Opportunities Fund II	0%	2,0%	NAV	20%	Kvartalvis		7%	50/50		Ja
Direktinvesteringar ^{1,2}	0%	2,0%	NAV	20%	Årligen		8%	0/100		
East Capital (Lux) Eastern European Fund (EUR)	0%	2,0%	NAV	0%	Dagligen					Ja
Obligationsmandat ¹	0%	1,0%	NAV	0%						
Likvida medel	0%	0%		0%						
Utfäst kapital	0%	0%		0%						

¹ Avgifterna som utgår till East Capital för förvaltning av Power Utilities Fund, för direktinvesteringarna och för obligationsmandatet är förmål för moms, vilket gör att den verkliga kostnaden för East Capital Explorer AB är högre

² Separata avtal rörande investeringarna i TEO och Wimm-Bill-Dann har ingåtts med innebörden att förvaltningsavgiften reducerades till 1,0% per beräknat på dagsnoteringar för aktien och att det inte utgår någon resultatbaserad avgift

³ Förvaltningsavgiften beräknas i procent av ingående substansvärde (NAV) för alla investeringar

⁴ Beringfondernas löpande förvaltningsavgifter utgår från månatliga substansvärdesberäkningar medan de resultatbaserade avgifterna endast utgår kvartalvis. Övriga resultatbaserade avgifter baseras på realiserade vinster

⁵ Hög-vattenmärket sätts för varje enskild investering i en fond

Ordlista för avgifter

Allokeringsmål = Den vinstnivå i fonden över vilken nettoresultatet fördelas enligt vinstdelningsmodellen. Normalt är vinstdelningen 80/20 vilket betyder att 80% av nettoresultatet betalas till investerarna och 20% betalas till East Capital.

Beräkningsbas = underlaget för beräkningen av förvaltningsavgift.

Catch-up = Allokering av nettoresultatet efter att tröskelnivån har uppnåtts. Vinstdelningen i catch-up-intervallet kan sättas till 50/50 vilket innebär att 50% av nettoresultatet betalas till investerarna och 50% betalas till East Capital upp till det satta allokeringsmålet. Avsikten är att ge förvaltaren motivation att skapa god avkastning (ovanför tröskelnivån).

Förvaltningsavgift = Avgift som betalas till fondförvaltaren. Beräknas för viss period och dras bort från respektive fonds beräknade substansvärde eller, vilket gäller för direktinvesteringar, faktureras på East Capital Explorer.

Hög-vattenmärke = Den substansvärdesnivå över vilken resultatbaserad avgift utgår.

Inlösenavgift = Avgift som betalas till fonden (inte till förvaltaren) för att kompensera fonden för att kapital löses in vilket kan leda till att fonden måste sälja tillgångar för att täcka inlösen. Avgiften kompenserar de andra investerarna för den teoretiska minskade avkastning de får på grund av en sådan försäljning.

Resultatbaserad avgift = Avgift som utgår för att uppmuntra förvaltaren att skapa bättre avkastning för investerarna. En regel om hög-vattenmärken eller tröskelnivå säkerställer att endast resultat som överstiger det senaste hög-vattenmärket eller den förutbestämda tröskelnivån leder till ersättning.

Substansvärde = Värdet av nettotillgångarna, dvs. summa tillgångar minus summa skulder.

Teckningsavgift = Avgift som utgår vid investeringstillfället och som uppgår till viss procentsats av insatt kapital. För East Capital Explorer utgår inga teckningsavgifter.

Tröskelnivå (hurdle) = Den vinstnivå, beräknad på investeringen eller fondens verksamhet från lanseringen till dato, upp till vilken alla vinster hänförs till investerarna, innan utbetalningar till East Capital av avgifter på catch-up-nivån och vinstdelningsnivån görs.

Vinstdelning = Överenskommelse enligt vilken framtida vinster delas på förutbestämt sätt. Normalt är fördelningen 80/20 vilket innebär att när tröskelnivån har nåtts och ackumulerade vinster överstiger catch-up-nivån, East Capital har då rätt till en vinstandel på 20% på överskjutande vinst och återstående 80% fördelas mellan investerarna.

Avgifter till East Capital genererade under 2010 ¹

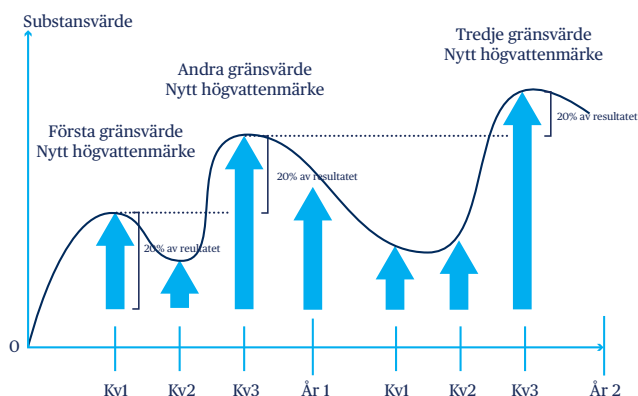
Investering	Upplupna förvaltningsavgifter 2010 (TEUR)	Upplupna resultatbaserade avgifter 2010 (TEUR)	Summa upplupna avgifter 2010 (TEUR)
Avgift till förvaltaren för förvaltning av East Capital Explorers investeringsportfölj	-	-	-
East Capital Bering Russia Fund	774	1 214	1 988
East Capital Bering Ukraine Fund Class A	125	0	125
East Capital Bering Ukraine Fund Class R	113	0	113
East Capital Bering Balkan Fund	802	511	1 313
East Capital Bering Central Asia Fund	445	441	887
East Capital Bering New Europe Fund	350	234	583
East Capital Power Utilities Fund ^{2,3}	1 597	7 817	9 415
East Capital Special Opportunities Fund	734	4 153	4 887
East Capital Special Opportunities Fund II	178	558	736
Direktinvesteringar ³	431	965	1 396
East Capital (Lux) Eastern European Fund (EUR)	272	-	272
Obligationsmandat ³	486	-	486
Likvida medel	-	-	-
Utfäst kapital	-	-	-
Summa	6 308	15 893	22 201

¹ Beloppen i tabellen skiljer sig från de som rapporteras som kostnader i koncernens resultat då de inkluderar avgifter som genererats i icke-konsoliderade fonder och exkluderar avgifter som är hänförliga till innehav utan bestämmande inflytande (minoritetsintressen) i de konsoliderade fonderna.

² Av den resultatbaserade avgiften utgör 1,7 MEUR minoritetsandel av fondens egna kapital som tillhör East Capital. Formellt är detta således inte en avgift utan vinstdelning

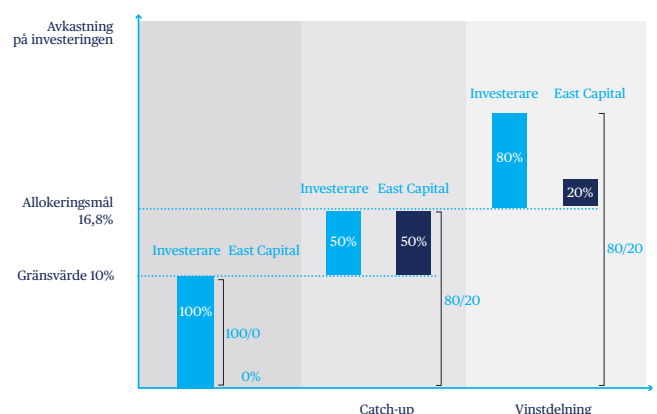
³ Avgifterna anges inklusive tillämplig moms

Exempel på avgiftsstruktur med högvattenmärke



Prestationsbaserad avgift med högvattenmärke. Prestationsbaserade avgifter betalas med 20 procent till East Capital kvartalsvis endast när substansvärdet överstiger det föregående högvattenmärket. I exemplet ovan utgår en prestationsbaserad avgift om 20 procent av resultat som överstiger det föregående högvattenmärket i det första och tredje kvartalet under det första året, och i tredje kvartalet det andra året. Prestationsbaserade avgifter för prestation som överstiger högvattenmärket under ett kvartal utgår inte.

Exempel på avgiftsstruktur med vinstdelning

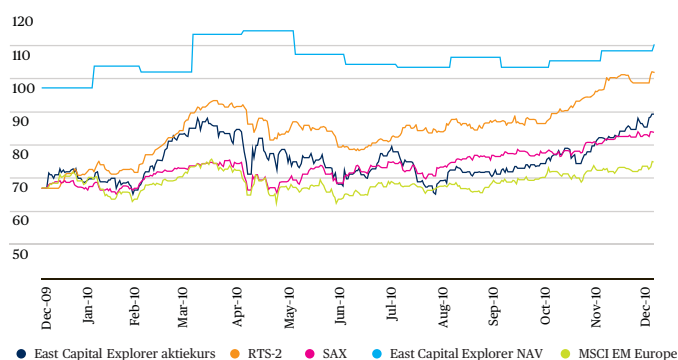


Vinstdelningsdiagram som visar hur ett avtal med en tröskelnivå på 10 procent, 50/50 så kallad catch-up och 80/20 vinstdelning fungerar. I exemplet ovan får investerare hela avkastningen på en investering vid avyttring upp till en tröskelnivå på 10 procent. Över denna tröskelnivå finns en catch-up där investerare och East Capital får 50 procent var av investeringens avkastning upp till nivån när allokeringmålet på 80 procent avkastning till investerarna och 20 procent till East Capital har nåtts (i detta fall vid 16,8 procent avkastning på investeringen). Därefter fördelas all överstigande avkastning med 80 procent till investerarna och 20 procent till East Capital.

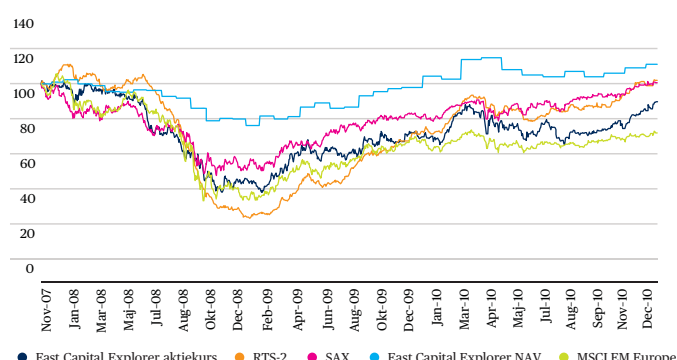
East Capital Explorerer-aktien

East Capital Explorerers portfölj består av investeringar i East Capital-fonder, direktinvesteringar och kortfristiga placeringar. Per den 31 december uppgick det totala substansvärdet till 430 MEUR, vilket motsvarar 12,33 EUR per aktie. Förändringen i verkligt värde för hela portföljen var +26 procent under 2010. Likvida medel och andra kortfristiga placeringar utgjorde cirka tio procent av portföljen och uppgick till 44 MEUR, vilket motsvarar 1,27 EUR per aktie per den 31 december 2010.

East Capital Explorerer jämfört med index under 2010



East Capital Explorerer jämfört med index sedan introduktionen i november 2007



Substansvärde och aktiens utveckling	2010	2009	2008	2007*
Substansvärde per aktie, EUR	12,33	9,61	7,31	10,87
Substansvärde per aktie, SEK	111	99	80	103
Substansvärdets utveckling under året, EUR	26 %	29 %	-33 %	1 %
Aktiekurs vid årets slut, SEK	84,75	67,00	40,20	100,00
Lägsta betalt, SEK	65,25	38,20	37,30	95,50
Högsta betalt, SEK	88,00	72,75	102,00	108,00
Börsvärde vid årets slut, MSEK	2 954	2 378	1 458	3 627
Aktiekursens utveckling under året, SEK	26 %	67 %	-60 %	0 %
Överkurs/underkurs mot substansvärde 31 december	-24 %	-32 %	-50 %	-3 %
Genomsnittlig överkurs/underkurs under året	-29 %	-34 %	-19 %	-2 %
Total omsättning, antal aktier	13 969 467	19 010 661	15 696 617	6 157 487
Genomsnittlig daglig omsättning, antal aktier	55 215	75 740	62 288	186 591

Utveckling för relevanta jämförelseindex

SAX (OMX Stockholm All Share index), SEK	26 %	52 %	-40 %	-5 %
RTS-2 (Russian Trading System 2nd tier index), SEK	48 %	143 %	-75 %	11 %
MSCI Emerging Markets Europe, SEK	9 %	64 %	-62 %	3 %

Aktiekapital och antal aktier

Aktiekapital den 31 december, EUR	3 628 014	3 628 014	3 627 016	3 627 016
Antal aktier den 31 december	34 851 675	35 499 160	36 270 160	36 270 160
Genomsnittligt antal aktier	34 967 923	35 651 491	36 270 160	35 032 755

Ägarstruktur

Antal aktieägare den 31 december	8 247	9 381	9 984	11 648
% aktieäggande utanför Sverige	44 %	37 %	35 %	47 %

* 9 November - 31 December 2007.

De 20 största direkt- och förvaltarregistrerade* innehaven 31 december 2010		
Namn	Antal aktier	Innehav %
Alecta Pensionsförsäkring	2 400 000	6,9
Morgan Stanley & CO Intl PLC.	2 117 880	6,1
East Capital Östeuropafonden	2 081 392	6,0
Apoteket AB Pensionsstiftelse	1 420 022	4,1
SSB CL Omnibus AC OM07	1 317 502	3,8
East Capital Partners**	1 218 026	3,5
Avanza Pension	951 069	2,7
Nordnet Pensionsförsäkring AB	686 470	2,0
East Capital AB Clients	613 031	1,8
Volvo Related Foundations	566 373	1,6
JP Morgan Bank	525 590	1,5
Handelsbanken fonder	503 144	1,4
SSB CL Omnibus AC OM03	478 251	1,4
Stena	450 000	1,3
Fjärde AP-fonden	440 000	1,3
SSB CL Omnibus AC OM09	419 210	1,2
Veritas Eläkevatuutusosakeyhtiö	375 000	1,1
Svenska Handelsbanken SA	354 773	1,0
JPM Chase NA	354 688	1,0
JPM Chase NA 2	354 532	1,0
Summa 20 största aktieägarna och förvaltarna	17 626 953	50,6
Övriga 8 227 aktieägare och förvaltare	17 224 722	49,4
Summa	34 851 675	100,0

* En majoritet av aktierna som ägs av utländska aktieägare är registrerade hos förvaltare. Detta innebär att de verkliga aktieägarna inte är officiellt registrerade. Vissa aktieägare kan också registrera en del av sina innehav genom förvaltare.
** East Capitals egna investeringar samt investeringar gjorda av partners i East Capital. Siffran som presenteras visar inte alla innehav för East Capital, dess partners och närstående vilka i slutet av 2010 representerade cirka 12 % av bolagets aktier.

Aktier och röster

East Capital Explorer har en klass av aktier med sammanlagt 34 851 675 aktier. Varje aktie ger innehavaren rätt till en röst och alla aktier har lika rätt till koncernens tillgångar.

Egna aktier

2009 års årsstämma bemyndigade återigen styrelsen att besluta om återköp av bolagets egna aktier fram till 2010 års årsstämma. Den 8 mars 2010 meddelade East Capital Explorer att bolagets styrelse hade beslutat att man skulle utnyttja bemyndigandet som givits i syfte att ge styrelsen större handlingsfrihet i arbetet med bolagets kapitalstruktur och på så sätt skapa större mervärde för aktieägarna.

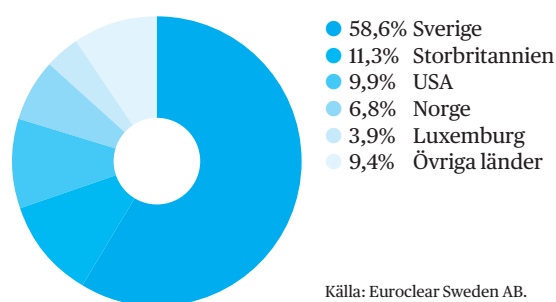
Utnyttjandet av bemyndigandet gjorde det möjligt för bolaget att återköpa från den 8 mars 2010 till och med den 9 april 2010. Under den perioden återköpte East Capital Explorer 647 485 egna aktier, vilket motsvarar 1,8 % av aktierna i bolaget. Genomsnittspris per aktie var 78,46 SEK. Vid årsstämman som hölls i Stockholm den 28 april 2010 beslutade man att återkalla de 647 485 återköpta aktierna. Efter återkallandet av aktierna uppgår det nya antalet aktier i bolaget till 34 851 675.

Den 28 april 2010 bemyndigade återigen årsstämman styrelsen att besluta om återköp av bolagets egna aktier från till 2011 års årsstämma. Det nya bemyndigandet har inte utnyttjats.

Fördelning av ägande efter storleken på innehav

Antal aktier per innehav	Antal aktieägare	% av aktieägare	Summa antal aktier	% av aktier och röster
1 - 500	6 081	73,7	1 281 148	3,7
501 - 1000	883	10,7	772 142	2,2
1 001 - 5 000	858	10,4	2 329 340	6,7
5 001 - 10 000	170	2,1	1 292 112	3,7
10 001 - 15 000	64	0,8	805 511	2,3
15 001 - 20 000	30	0,4	540 559	1,5
20 001 -	161	2,0	27 830 863	79,9
Summa	8 247	100,0	34 851 675	100,0

Fördelning av ägande efter land*



Källa: Euroclear Sweden AB.

* En majoritet av aktierna som innehas av utländska aktieägare är förvaltarregistrerade. Detta innebär att den egentliga aktieägaren inte är officiellt registrerad och att dennas hemvist inte kan säkerställas och att den inte behöver överensstämma med förvaltarens hemvist.

Fakta om aktien

Noterad på: NASDAQ OMX Stockholm, Mid Cap
Noterad sedan: 9 november 2007
ISIN-kod: SE002158568
GICS-kod: 40203010
Tickersymbol: ECEX
Reuters: ECEX.ST
Bloomberg: ECEX SS Equity
Senaste aktiekurs: Se www.eastcapitalexplorer.com

Substansvärde

Per varje månadsslut görs en indikativ beräkning av substansvärdet per aktie. East Capital Explorers substansvärde beräknas som värdet på summa tillgångar (alla investeringar plus alla andra tillgångar, såsom likvida medel) minus summa skulder delat med antalet utestående aktier. Värdet på East Capital Explorers investeringar baseras på substansvärdet för respektive månad för var och en av de East Capital-fonder som vi har investerat i samt värdet på samtliga av våra direktinvesteringar. För mer information om de värderingsprinciper vi tillämpar, se not 1, sidan 72. Substansvärdesrapporterna granskas inte av bolagets revisorer.

Det bör noteras att East Capital Explorers substansvärde mäts i EUR, medan aktiekursen noteras i SEK. Omräkning av substansvärde till SEK och aktiekurser till EUR görs enbart av informationsskäl. Det belopp som omräkningen resulterar kan variera beroende på källan och vid vilken tid som omräkningen görs. East Capital Explorer erhåller de tillämpliga kurserna från Bloomberg vid arbetsdagens slut.

Substansvärdet publiceras genom en pressrelease och på hemsidan fem arbetsdagar efter månadens slut. Den senaste portföljrapporten och substansvärdesrapporten finns alltid på hemsidan: www.eastcapitalexplorer.com.

Rapport om intern kontroll

Denna rapport om intern kontroll lämnas av styrelsen för East Capital Explorer i enlighet med aktiebolagslagen och svensk kod för bolagsstyrning. Rapporten beskriver hur den interna kontrollen avseende den finansiella rapporteringen är organiserad. Denna rapport är en självständig rapport och utgör inte en del av den formella årsredovisningen. Bolagets revisorer har inte granskat styrelsens rapport om intern kontroll.

Den interna kontrollen inom East Capital Explorer är utformad för att hantera risker inom processen för den finansiella rapporteringen, i detta ingår exempelvis att säkerställa en effektiv och tillförlitlig redovisning av köp- och säljtransaktioner i fråga om värdepapper, samt att säkerställa värderingen av värdepappersinnehav, liksom att informationen på ett effektivt och korrekt sätt förmedlas till marknaden. För att ytterligare förbättra den interna kontrollen inrättade East Capital Explorer under 2008 en intern kontrollfunktion. Denna genomför löpande granskningar av den interna kontrollen och lämnar rapporter till styrelse och ledning med rekommendationer till förbättringar av den interna styrningen och kontrollen.

Den interna kontrollen beskrivs vanligen i enlighet med det ramverk som har utvecklats av Sponsoring Organizations of the Treadway Commission (COSO). Enligt denna kommittés definition består den interna kontrollen av följande komponenter: kontrollmiljö, riskbedömning, kontrollaktiviteter, information och kommunikation samt uppföljning.

Kontrollmiljö

Med kontrollmiljö menas de övergripande strukturer inom bolaget som säkerställer en god intern kontroll avseende den finansiella rapporteringen. Styrelsen ansvarar ytterst för den finansiella rapporteringen. I enlighet med bolagets specifika syfte är en av styrelsens främsta uppgifter att övervaka investeringsverksamheten som bedrivs av East Capital Explorer Investment AB via East Capital PCV Management AB (Förvaltaren).

Bolagets redovisnings- och rapporteringsmanual samt informationspolicy, som även utgör bilagor till förvaltningsavtalet med Förvaltaren, föreskriver i detalj hur finansiell och annan information avseende East Capital Explorer Investment AB:s portfölj ska hanteras och tillhandahållas till bolaget, och föreskriver bland annat att bolaget skall kunna fullgöra sina skyldigheter enligt tillämpliga lagar, förordningar och borsregler.

Riskbedömning

Bolagsledningen ansvarar för den interna kontrollen som krävs för att hantera väsentliga risker i den löpande verksamheten. Här ingår att identifiera möjliga risker i portföljrapporteringen och den finansiella rapporteringen East Capital Explorer Investments AB och Förvaltaren, inklusive tillförlitligheten i den månatliga rapporteringen av indikativt substansvärde i East Capital Explorer. Bolagsledningen ansvarar för att utforma ett kontrollsystem för att upptäcka och förebygga dessa risker. Bolagsledningen rapporterar regelbundet till styrelsen kring dessa frågor.

Kontrollaktiviteter

East Capital Explorer följer främst upp och kontrollerar att investeringsverksamheten bedrivs i enlighet med den investeringspolicy och det förvaltaravtal som ingåtts med Förvaltaren.

Förutom bolagets redovisnings- och rapporteringsmanual samt informationspolicy har bolagets styrelse rätt att närvara vid East Capital Explorer Investments AB:s styrelsemöten och att granska styrelseprotokollen.

Vidare har bolaget möjlighet att begära att Förvaltaren håller presentationer för bolagets styrelse avseende investeringsportföljen i syfte att möjliggöra för bolagets styrelse att bättre övervaka Förvaltaren och East Capital Explorer Investments AB:s efterlevnad av förvaltningsavtalet och för att erhålla information. För närvarande är bolagets verkställande direktör Gert Tiivas och East Capital Explorers styrelsemedlem Justas Pipinis ledamöter av styrelsen för East Capital Explorer Investments AB. Huvuddelen av detta uppföljningsarbete bedrivs av bolagets revisionsutskott och verkställande ledning.

East Capital Explorer arbetar kontinuerligt med att eliminera och reducera väsentliga

risker som påverkar den interna kontrollen avseende den finansiella rapporteringen. Exempel på kontrollaktiviteter för att hantera dessa risker är:

- Aktivt deltagande i styrelsearbetet för East Capital Explorer Investments AB.
- Löpande diskussion och kontakter med nyckelpersoner inom East Capital.
- Löpande granskning av dokumentation inför beslut och formaliteter i samband med investeringsverksamheten.
- Löpande granskning och utvärdering av interna metoder och processer för att säkerställa korrekt rapportering av East Capital Explorers indikativa substansvärde och portfölj.

Information och kommunikation

East Capital Explorer har tagit fram dokument som syftar till att säkerställa att kvaliteten på den interna kontrollen avseende den finansiella rapporteringen.

Informationspolicyn beskriver på vilket sätt East Capital ska kommunicera finansiell och annan information till marknaden i enlighet med borsens regler. Vidare finns det policyer och instruktioner för bland annat investeringar, placeringar, redovisning och finansiell rapportering.

Uppföljning

Uppföljningen av den interna kontrollen över den finansiella rapporteringen utförs av styrelsen, revisionsutskottet, verkställande direktören och bolagsledningen. Uppföljning av den interna kontrollens effektivitet genomförs vid varje styrelsemöte, varunder den finansiella ställningen blir genomgången och där annat material i form av investeringar behandlas. Revisionskommittén träffas regelbundet för att behandla och diskutera redovisningsfrågor, former för månatlig rapportering, internrevisions etc. VD och ledning följer löpande upp efterlevnad av policyer, instruktioner och förvaltningsavtal.

Internrevisionen är styrelsens oberoende granskningsfunktion som har till uppgift att löpande granska verksamheten inom bolaget. Internrevisionens arbete för 2010 baserades på en riskanalys som genomfördes av ledningen inom East Capital Explorer AB tillsammans med den inhyrda revisionsfirman Ernst & Young och deras team för internrevision.

Under året har interrevisionsfunktionen granskat ett antal områden som identifierades i riskanalysen. Revisionsplanen för 2010 omfattade en utökad granskning av aspekterna på implementeringen av rollerna och ansvarsområdena inom bolagets kärnprocesser och aktiviteter, med hänsyn tagen till de ramverk och policyer som finns inrättade. Resultatet av dessa granskningsaktiviteter avrapporterades till revisionsutskottet.

Stockholm, mars 2011

Styrelsen i East Capital Explorer AB (publ)

Revisors yttrande om bolagsstyrningsrapporten

Till årsstämman i East Capital Explorer AB (publ)

Org nr 556693-7404

Det är styrelsen som har ansvaret för bolagsstyrningsrapporten för år 2010 på sidorna 42-46 och för att den är upprättad i enlighet med årsredovisningslagen.

Som underlag för vårt uttalande om att bolagsstyrningsrapporten har upprättats och är förenlig med årsredovisningen och koncernredovisningen, har vi läst bolagsstyrningsrapporten och bedömt dess lagstadgade innehåll baserat på vår kunskap om bolaget.

Vi anser att en bolagsstyrningsrapport har upprättats, och att dess lagstadgade information är förenlig med årsredovisningen och koncernredovisningen.

Stockholm den 18 mars 2011

KPMG AB

(Underskrift på originaldokument)

Carl Lindgren
Auktoriserad revisor