

3

Bolagsstyrning

Ordföranden har ordet	39
Bolagsstyrning	40
Medarbetare	45
Styrelsen	46
Riskhantering	48
Miljö-, samhälls- och bolagsstyrningsperspektiv	50
Avgifter	52
Internkontroll	54

Ordföranden har ordet



Paul Bergqvist
Styrelseordförande

I november 2012 fyllde East Capital Explorer fem år. Bolaget grundades för att erbjuda en bredare krets av investerare en möjlighet till exponering mot mindre och svåråtkomliga bolag med inriktning på den inhemska tillväxten i den östeuropeiska regionen genom en aktie noterad på Stockholmsbörsen. Dessa fem år har inte blivit som vi förväntade oss 2007.

De här åren, med en global finanskris följt av perioder med starka marknader varvat med perioder av förnyad oro och ökad riskaversion bland investerare, har varit svåra för en strategi som vår med fokus på mindre företag i Östeuropa. Trots detta anser vi fortfarande att strategin är relevant och kanske i än högre grad än 2007 mot bakgrund av att de attraktiva värderingsnivåer som nu råder och som till en stor del ännu inte har återhämtat sig efter den globala finanskrisen.

Under de fem åren sedan bolaget etablerades har styrelsen fokuserat främst på två saker; att utveckla processer för god bolagsstyrning och hur man skall maximera aktieägarvärdet. Sedan 2007 har vi kommit en lång bit på väg i arbetet med att ytterligare utveckla interna processer och kontroll. Under 2012 ökade vi vårt fokus på riskkontroll. Vi har också fortsatt att stärka vår tillsyn över dem som utför tjänster åt oss, av vilka vår förvaltare East Capital är den viktigaste.

“Vi har tydliga regler för vilka beslut som skall fattas av den oberoende styrelsen för att säkerställa att beslut alltid fattas i aktieägarnas bästa intresse”

Styrelsen har också ett viktigt ansvar vad beträffar hanteringen av intressekonflikter. Att vi är nära vår förvaltare East Capital har många fördelar men det understryker också vikten av en bra struktur för bolagsstyrning. Vi har tydliga regler för vilka beslut som skall fattas av den oberoende styrelsen för att säkerställa att beslut alltid fattas i aktieägarnas bästa intresse. Tillsynen och den interna kontrollen är något som hanteras av styrelsen och även av företagsledningen men vi tar också hjälp av våra externa såväl som våra interna revisorer i detta arbete.

Vad beträffar aktieägarvärdet beslöt vi att utnyttja det återköpsmandat som lämnades av årsstämman 2012. Vi har sedan 2009 utnyttjat mandatet varje år när rabatten mot substansvärdet varit hög, och så även under 2012. Även om det har varit fördelaktigt

för våra aktieägare har vi ännu inte kunnat se någon långsiktig effekt av dessa återköp. I oktober 2012 ansåg vi därför att det var dags att pröva något nytt. Styrelsen beslutade att föreslå aktieägarna ett inlösenprogram som ger möjligheten att lösa in 1 av 20 aktier till substansvärdet och därmed ge aktieägarna en möjlighet att realisera det fulla värdet för en del av sitt innehav. Detta visar också vår tillit till bolagets substansvärde. Programmet är inte bara en engångshändelse utan liknande förslag kommer att föreslås under både 2014 och 2015 om aktien fortsätter att handlas till en rabatt överstigande 10% av substansvärdet. Det innebär att fram till 2015 kan närmare 15% av aktierna realiseras till dess fulla värde. Vi i styrelsen anser att detta är ett mer transparent sätt att distribuera likvida medel till våra aktieägare och samtidigt göra det möjligt för våra aktieägare att få en hög direktavkastning om de accepterar erbjudandet. Under denna period avser vi inte att föreslå vare sig utdelning eller ytterligare återköp av egna aktier. Vi vill hitta en balans mellan utbetalningar och nya investeringar som just nu kan göras på mycket attraktiva nivåer. Vi föredrar också att fokusera på en enda distributionsstrategi för ökad tydlighet och förhoppningsvis bättre effekt. Det första inlösenprogrammet slutfördes i januari 2013 med ett deltagande på 97%.

“Ibland får vi frågan om inlösenprogrammet är ett första steg mot att montera ned bolaget. Svaret är nej.”

Ibland får vi frågan om inlösenprogrammet är ett första steg mot att montera ned bolaget eftersom en betydande del av kapitalet kan komma att delas ut på detta sätt kommande år. Svaret är nej. Vår tillit till vår strategis förmåga att i framtiden kunna realisera den potential vi ser i den här regionen och den del av marknaden vi investerar i är intakt. Vi är övertygade om att det långsiktiga värdet kommer att skapas genom våra investeringar och ej genom kortsiktiga åtgärder för att öka aktieägarvärdet. Vi har dessutom fullt förtroende för vår förvaltares förmåga att öka bolagets storlek under kommande år i långt större utsträckning än vad vi kommer att dela ut till aktieägarna genom inlösenprogrammet. Och det ser ut som om det finns aktieägare som håller med - under 2012 har vi sett en vändning av den tidigare trenden med ett minskat antal aktieägare. Under året ökade antalet aktieägare netto med cirka 2 500, vilket är en ökning på närmare 35% till vilka jag gärna vill rikta mitt varmaste välkommande och tacka för deras förtroende för East Capital Explorer.

Paul Bergqvist
Styrelseordförande

Bolagsstyrning

Bolagsstyrningsstruktur

För East Capital Explorer innebär bolagsstyrning det sätt på vilket vi verkar och är organiserade för att tillvarata alla aktieägares intressen i arbetet att nå vårt mål att lämna en långsiktigt god avkastning.

Bolagets syfte och karaktär

East Capital Explorer är ett publikt aktiebolag som investerar indirekt och direkt i Ryssland och andra länder inom OSS, Balkan, Baltikum, Centralasien och Centraleuropa. Våra indirekta investeringar görs genom ett urval av East Capitals nuvarande och framtida fonder.

East Capital Explorer är nära knutet till förvaltaren, East Capital. Bolagsstyrningsstrukturen, i vilken förvaltaren har ett betydande inflytande över investeringsaktiviteterna i East Capital Explorer, är skräddarsydd för att säkerställa att vår styrelse och vårt revisions-utskott ges tillräckligt oberoende och tillräckliga kontrollverktyg för att fullt ut

övervaka förvaltarens placeringsaktiviteter. Denna viktiga övervakning innefattar såväl att utvärdera förvaltningens resultat som att försäkra sig om att investeringsaktiviteterna, ålagda förvaltaren, följer investeringspolicyn. Styrelsen kan besluta att ändra eller avvika från investeringspolicyn.

Strukturen innebär också konkurrensmässiga fördelar för verksamheten genom att till exempel skapa en effektiv beslutsstruktur inom ramen för investeringspolicyn. Härtill kommer att strukturen skapar stabilitet och en tydlig ansvarsfördelning mellan förvaltaren och bolagets styrelse. Strukturen infördes 2007 och beskrevs första gången i East Capital Explorers prospekt från november 2007 inför noteringen på NASDAQ OMX Stockholm, Mid Cap.

Ramverk för bolagsstyrning

Bolagsstyrningen i East Capital Explorer bygger på både externa och interna ramverk. Externa ramverk är aktiebolagslagen, NASDAQ OMX Stockholms regelverk inklusive

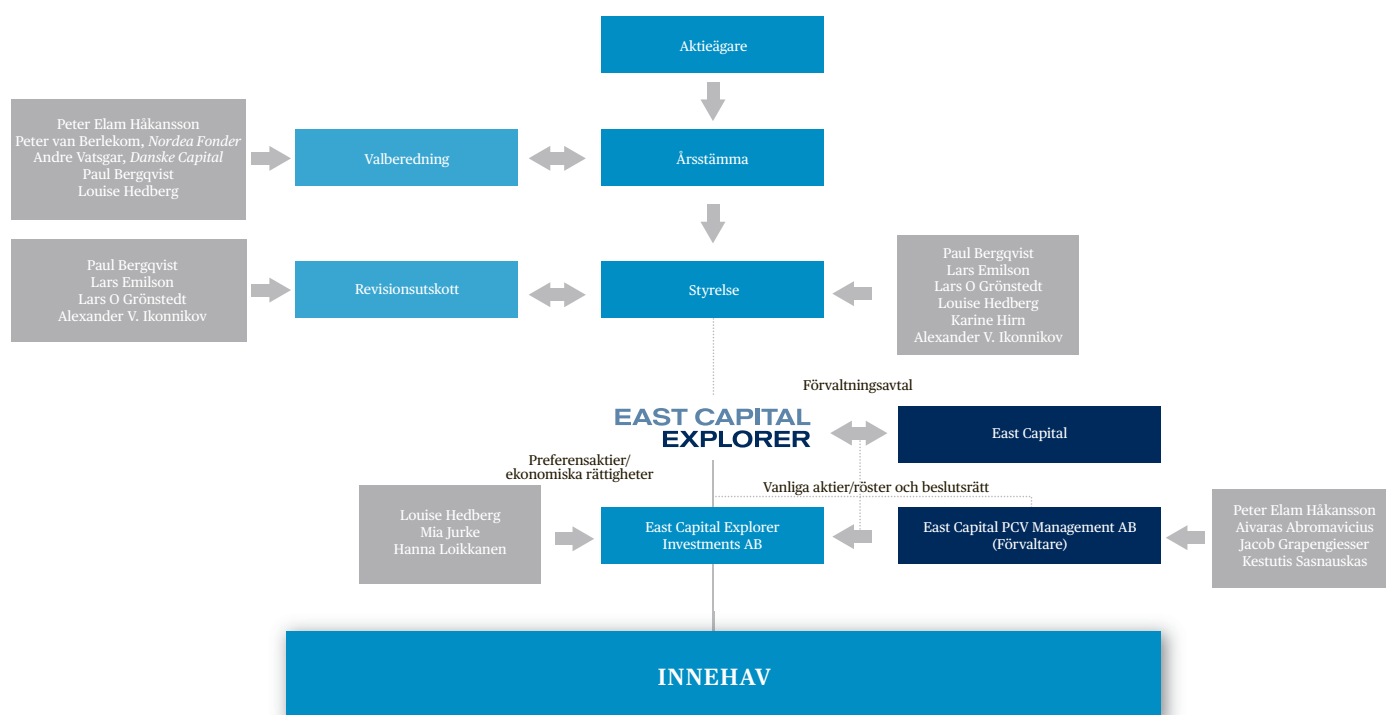
Svensk kod för bolagsstyrning samt andra tillämpliga svenska och utländska lagar och bestämmelser. Bolagets interna ramverk omfattar bolagsordningen, förvaltningsavtalet med East Capital, arbetsordningen för styrelsen, stadgar för revisionsutskottet, instruktionen till verkställande direktören och de policydokument som bolaget har antagit.

För ytterligare information om bolagsstyrning finns tillgänglig på bolagets webbplats www.eastcapitalexplorer.com. Under fliken "Om East Capital Explorer" återfinns ett separat avsnitt om bolagsstyrning som bl.a. inkluderar:

- East Capital Explorers bolagsordning
- Principer för valberedningens arbete
- Information om årsstämman

Mer information rörande bolagets aktier och vissa aspekter av bolagsordningen återfinns i avsnitten "Aktieinformation" på sidan 10-11 och "Bolagsstyrning och styrelsens arbete" i förvaltningsberättelsen på sidan 57.

Bolagsstyrningsstruktur



Förvaltningsavtalet

Förvaltningsavtalet anger förvaltarens uppgifter och ansvar, inklusive identifiera och utvärdera och förhandla potentiella investeringar. Avtalet definierar särskilt hur ansvaret fördelas mellan förvaltaren och East Capital Explorer och tillförsäkrar East Capital Explorer företräde till alternativa investeringsfonder, private equity-fonder och fastighetsfonder som lanseras av East Capital.

Investeringspolicy

Investeringspolicyn föreskriver vilka East Capital Explorers viktigaste geografiska områden och investeringsteman skall vara, samt vilka typer av investeringar som får göras av förvaltaren utan uttalat godkännande av East Capital Explorer AB:s styrelse. Den anger också vissa begränsningar för att säkerställa spridning och lämplig risknivå. Policyn kan revideras från tid till annan, allt eftersom investeringsmiljön förändras. Varje förändring i policyn kräver godkännande av både styrelsen och förvaltaren. Varje investering som avviker från policyn kräver godkännande av styrelsen. De viktigaste delarna av vår investeringspolicy kan sammanfattas i följande punkter:

Länder

East Capital Explorer får investera i Ryssland och OSS-länderna, på Balkan, i Baltikum, Centralasien och Centraleuropa.

Tillgångsslag

East Capital Explorer investerar främst i East Capitals nuvarande och framtida alternativa investeringsfonder (med både noterade och onoterade företag), fastighetsfonder, samt i East Capitals framtida private equity-fonder (onoterade företag). East Capital Explorer kan också göra direktinvesteringar i utvalda

företag samt begränsade investeringar i East Capitals dagligen handlade öppna fonder. Mer specifikt kan investeringar göras i flera olika tillgångsslag, däribland fondandelar, aktier, optioner, konvertibler, derivat och andra aktierelaterade instrument. Skuldebrev är också tillåtna om de är relaterade till en aktieinvestering. I samband med investeringar inom fastighetssektorn får investeringar också göras i mark, fastigheter och annan fast egendom.

År 2009 beslutade styrelsen att införa ett investeringsmandat för obligationer, där likvida medel kan flyttas till en portfölj av likvida obligationer noterade i USD eller EUR från emittenter i vårt investeringsområde. Detta obligationsmandat var ett verktyg för likviditetshandlingen på kort sikt, för att skapa bättre avkastning på East Capital Explorers likvida medel, samtidigt som de förblev tillgängliga för framtida investeringar.

Förvaltaren och investeringsstrukturen

East Capital Explorers löpande investeringsaktiviteter hanteras av East Capital PCV Management AB (förvaltaren), ett dotterföretag i East Capital-koncernen. Dessa aktiviteter innefattar att finna nya investeringsidéer och planera för omallokering av portföljen enligt den fastställda strategin. En annan viktig funktion är hanteringen av East Capital Explorers likvida medel i avvaktan på investeringar. För att kunna utföra detta arbete använder förvaltaren andra funktioner och resurser inom East Capitals organisation.

Förvaltarens styrelse, som består av partners i East Capital; Peter Elam Håkansson, Kestutis Sasnauskas, Jacob Grapengiesser och Aivaras Abromavicius, sammanträder löpande för att diskutera East Capital Explorers portfölj och planera för avvyrningar och investeringar. Rekommendationer till fond- eller direktinvesteringar presenteras därefter för prövning av styrelsen i East Capital Explorer Investments AB, som är ägare till investeringsportföljen. East Capital Explorer

Investments AB ägs av bolaget och förvaltaren. Bolaget äger alla finansiella rättigheter till East Capital Explorer Investments AB, medan förvaltaren kontrollerar och sköter bolaget. För närvarande är bolagets VD, Mia Jurke, och styrelseledamoten, Louise Hedberg, styrelseledamöter i East Capital Explorer Investments AB, tillsammans med Hanna Loikkanen, medlem av förvaltningsteamet för East Capital. Hanna Loikkanen ersatte Pia Gisgård (fd Nilsson), Group Compliance Officer för East Capital, i mars 2013.

Styrelsens uppgifter

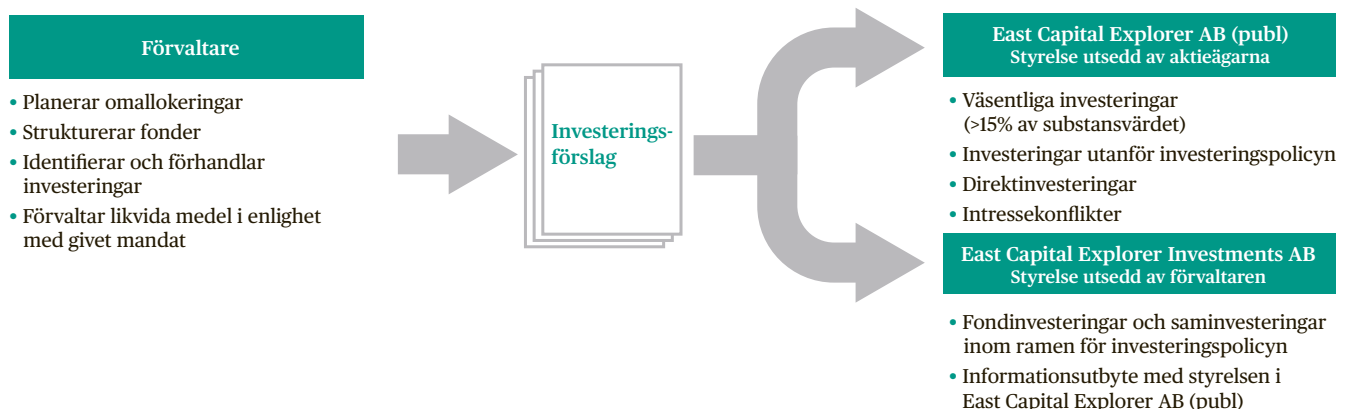
Även om den löpande investeringsverksamheten handhas av förvaltaren, skall styrelsen i East Capital Explorer alltid besluta om följande viktigare frågor:

- Beslut om investeringar som överstiger 15% av substansvärdet vid tiden för investeringen
- Direktinvesteringar (utan medinvestering)
- Avvikelser från investeringspolicyn
- Investeringar som skulle kunna innebära en intressekonflikt mellan East Capital Explorer och East Capital

East Capital Explorers styrelse övervakar också fortlöpande investeringspolicyn och utvärderar om den i avseende på aktuellt läge och utveckling är i bolagets aktieägares bästa intresse. Om styrelsen skulle besluta att en uppdatering eller revision erfordras, kommer styrelsen att ta initiativ till nödvändiga förändringar. Styrelsen utvärderar också befintliga investeringar, bolagsledningens arbete och fattar beslut om ersättning till bolagsledningen.

En annan styrelsuppgift är att övervaka förvaltarens arbete, exempelvis genom att kontrollera att investeringsaktiviteterna utförs enligt investeringspolicyn och förvaltningsavtalet. Denna uppgift utförs främst av bolagets revisionsutskott, som består av de styrelseledamöter i bolaget som är oberoende av East

Beslutsprocess för investeringar



Capital och från bolagets företagsledning. Styrelseledamöterna får samtliga styrelseprotokoll och allt beslutsunderlag som investeringsbesluten bygger på från styrelsen i East Capital Explorer Investments AB. Bolaget har också rätt att utse revisorn i East Capital Explorer Investments AB.

Uppsägning av förvaltningsavtalet

Bolaget har under vissa förutsättningar rätt att säga upp förvaltningsavtalet, till exempel om förvaltaren inte agerar i enlighet med investeringspolicy eller förvaltningsavtalet.

Bolaget har också rätt, enligt eget gottfinnande och utan att avtalsbrott föreligger, att säga upp förvaltningsavtalet om aktieägare i bolaget som representerar minst 75% av såväl avgivna som företrädda aktier på en bolagsstämma godkänner en sådan uppsägning.

Styrelsen

Styrelsens sammansättning

Enligt bolagsordningen skall styrelsen bestå av tre till sex ledamöter utan suppleanter. Vidare har förvaltaren alltid rätt att utse en styrelseledamot. Styrelseledamöterna utses för en period på ett år. Vid årsstämman 2012 omvaldes styrelseledamöterna Paul Bergqvist, Lars Emilson, Karine Hirn och Alexander V. Ikonnikov. Anders Ek och Justas Pipinis hade undanbett sig omval. Lars O Grönstedt och Louise Hedberg valdes in som nya styrelseledamöter. Stämman omvalde Paul Bergqvist till styrelseordförande.

Styrelsens oberoende

Enligt tillämpliga regelverk anses Paul Bergqvist, Lars Emilson, Lars O Grönstedt och Alexander V. Ikonnikov vara oberoende i förhållande till bolaget och dess ledning. De oberoende styrelseledamöterna har föreslagits på grund av sin betydande erfarenhet av internationell företagslednings- och affärsverksamhet, speciellt vad avser Östeuropa och Ryssland, samt sitt styrelsearbete i olika noterade företag.

Louise Hedberg och Karine Hirn anses inte vara oberoende gentemot bolaget och dess ledning på grund av att de är närstående till East Capital som genom förvaltningsavtalet och andra mellanhavanden får anses ha omfattande affärsförbindelser med bolaget och med bolaget närstående bolag. Beträffande styrelseledamöternas oberoende gentemot större aktieägare, kan konstateras att under 2012 var East Capital tillsammans med närstående parter en större aktieägare i bolaget såsom detta

begrepp definieras i svensk kod för bolagsstyrning, och därför anses Louise Hedberg och Karine Hirn inte vara oberoende gentemot större aktieägare i bolaget. Den 31 december 2012 fanns det inte några andra större aktieägare i bolaget såsom detta begrepp definieras i borsreglerna och svensk kod för bolagsstyrning.

För ytterligare information om respektive styrelseledamot, se sidorna 46-47.

Styrelsens arbete

Styrelsens arbete styrs av den arbetsordning som styrelsen antagit. Styrelsens ordförande, Paul Bergqvist, leder styrelsearbetet och har fortlöpande kontakt med verkställande direktören och bolagets övriga ledningsfunktioner för att övervaka bolagets verksamhet. Styrelsen har också utformat och godkänt stadgar för revisionsutskottet, en arbetsordning för verkställande direktören samt ett antal policydokument.

Förvaltaren styrelseordförande Peter Elam Håkansson, bolagets verkställande direktör Mia Jurke, CFO Mathias Pedersen, chefsjuristen Stefano Grace och Investor Relations Manager, Charlotte Åsberg deltog också i styrelsemötena under 2012 för att rapportera från sina respektive områden. Andra representanter för förvaltaren bjuds in från tid till annan för att delta i styrelsemöten och redogöra för särskilda investeringsförslag eller andra frågor.

Styrelsen håller minst sju ordinarie styrelsemöten per år. Fler möten kan eventuellt hållas för att diskutera och besluta om investeringsförslag. Ett möte per år hålls normalt i samband med en East Capital Investor Summit eller någon resa för investerare som East Capital ordnar i olika delar av vårt investeringsområde. Deltagandet i sådana konferenser ger styrelseledamöterna ny kunskap om vårt investeringsområde och en uppdatering om aktuella ekonomiska och politiska händelser. Dessutom ingår alltid företagsbesök. Under 2012 deltog styrelsen i East Capital Summit i St. Petersburg, Ryssland i april.

Styrelsemöten och huvudsakliga ämnen

Under 2012 hölls totalt 14 styrelsemöten. De huvudsakliga ämnen som behandlades under mötena var:

Möten	Huvudsakligt ämne
1/2012	Godkännande av bokslutskommunikén för 2011
2/2012	Per capsulam-möte för att godkänna kallelsen och styrelsens förslag till årsstämman 2012
3/2012	Möte för att godkänna årsredovisningen för 2011
4/2012	Telefonmöte för att godkänna investeringsförslag samt avyttringsförslag
5/2012	Styrelsemöte i samband med årsstämman
6/2012	Telefonmöte för att godkänna avyttringsförslag
7/2012	Godkännande av delårsrapporten 1 januari - 31 mars 2012
8/2012	Per capsulam-möte för att godkänna investeringsförslag
9/2012	Godkännande av delårsrapporten 1 januari - 30 juni 2012
10/2012	Strategimöte för att diskutera substansrabatten, återköpsprogram och utvärdering av ett inlösenprogram
11/2012	Andra strategimöte för att diskutera substansrabatten, återköpsprogram och utvärdering av ett inlösenprogram
12/2012	Per capsulam-möte för att godkänna förslaget om ett inlösenprogram för 2013
13/2012	Möte för att godkänna kallelsen och styrelsens förslag till extra bolagsstämma 2012
14/2012	Godkännande av delårsrapporten 1 januari - 30 september 2012

Dessutom deltog Mia Jurke under 2012 i egenskap av styrelseledamot i East Capital Explorer Investments AB i 15 styrelsemöten i nämnda bolag (alla per capsulam).

Utvärdering av styrelsen

Under 2012 skedde inte någon formell utvärdering av styrelsens arbete av extern konsult, så som skedde under 2008. Däremot gjorde två oberoende ledamöter av valberedningen en utvärdering av styrelsen för att bidra till vidareutvecklingen av styrelsens arbetsformer och för att få information till valberedningens arbete med att ta fram förslag inför årsstämman 2013. Under 2009, 2010 och 2011 utvärderade styrelsen internt sitt arbete för att ge underlag till valberedningens arbete.

Revisionsutskottet

Revisionsutskottet utses årligen med uppgift att ge råd till styrelsen avseende finansiell rapportering samt värderings- och revisionsfrågor. Genom East Capital Explorers investeringsstruktur har revisionsutskottet större ansvar än i många andra företag och övervakar också de ekonomiska relationerna med East Capital Explorer Investments AB och dess investeringar, samt bolagets samarbete och kontraktsrelation med förvaltaren. Revisionsutskottets stadgar styr dess arbete.

Revisionsutskottet skall bestå av minst tre ledamöter utsedda av styrelsen bland de oberoende styrelseledamöterna. Revisionsutskottet består av Paul Bergqvist (ordförande), Lars Emilson, Lars O Grönstedt och Alexander V. Ikonnikov.

Revisionsutskottet kan, om det anser lämpligt, bjuda in personer från bolaget, East Capital Explorer Investments AB eller förvaltaren att närvara som icke-medlemmar samt utse lämplig juridisk rådgivare, lämpliga revisionsexperten och oberoende värderingsexperten för konsultation vid utförandet av sitt uppdrag. Carl Lindgren, bolagets auktoriserade revisor från KPMG, deltar i alla möten där finansiella rapporter godkänns för att ge sin bedömning till revisionsutskottet innan styrelsen godkänner rapporterna.

Bolagets VD Mia Jurke, CFO Mathias Peder sen, chefsjuristen Stefano Grace och Investor Relations Manager, Charlotte Åsberg deltog också på revisionsutskottets möten under 2012 för att rapportera från sina respektive områden.

Revisionsutskottets möten och huvudsakliga ämnen

Under 2012 höll revisionsutskottet totalt fem möten. Under mötena behandlades bland annat följande huvudsakliga ämnen:

Möte	Huvudsakligt ämne
1/2012	Diskussion om bokslutskommunikén 2012, om intern revisionsrapport och om intern revisionsplan för 2012-2014
2/2012	Diskussion om årsredovisningen 2011 och policyuppföljning
3/2012	Diskussion om delårsrapporten 1 januari - 31 mars 2012
4/2012	Diskussion om delårsrapporten 1 januari - 30 juni 2012
5/2012	Diskussion om delårsrapporten 1 januari - 30 september 2012

Ersättning till styrelseledamöterna och ledningen

Den 25 april 2012 beslutade årsstämman att ersättningen till styrelsen skulle lämnas oförändrad och att styrelsens ordförande skall erhålla 770 000 SEK i årsarvode för tiden fram till årsstämman 2013. Övriga styrelse-ledamöter skall vardera erhålla årsarvode på 330 000 SEK för samma period. Styrelseledamöterna Louise Hedberg och Karine Hirn har avstått sina styrelsearvodet.

Ersättningen för arbete i revisionsutskottet lämnades också oförändrad och utgör för ordföranden 100 000 SEK och för var och en av utskottets övriga ledamöter 50 000 SEK.

Ersättningsutskott

Med beaktande av det begränsade antalet anställda i bolaget bedömer styrelsen att något ersättningsutskott inte behöver inrättas. De uppgifter som skulle ha ålegat ett ersättningsutskott utförs i stället av hela styrelsen.

Verkställande direktören

Verkställande direktören, Mia Jurke, ansvarar för den dagliga verksamheten i bolaget enligt instruktioner från styrelsen och övriga riktlinjer och policydokument. Tillsammans med styrelseordföranden förbereder den verkställande direktören dagordningen för styrelsemötena och förbereder erforderligt material och information som krävs för styrelsens beslut. Dessutom ser den verkställande direktören till att styrelsen fortlöpande får information om East Capital Explorers utveckling och marknadsinformation från förvaltaren för att kunna fatta välgrundade beslut.

Den verkställande direktören har inga betydande åtaganden utanför bolaget. För ytterligare information om VD, se sidan 45.

Ersättning till ledningen

Ersättningen till verkställande direktören och CFO består av fast och rörlig lön samt pensions- och försäkringsförmåner. Styrelsen beslutar enligt eget gottfinnande huruvida rörlig lön skall utgå till ledningen. Beslutet bygger på interna utvärderingskriterier (key performance indicators, KPI), däribland aktiekursutvecklingen, som årligen fastställs av styrelsen. Målen fastställs och utvärderas årligen. Under 2012 har styrelsen beviljat CFO en rörlig lön för 2011 på 17,5% av hans fasta lön av en maximal rörlig lön på 50% av den fasta lönen. Mia Jurke, ingick inte i den KPI-utvärdering som fastställdes för 2011 men styrelsen beslutade att bevilja henne en rörlig lön om 30 000 SEK. Under 2013 beviljades både verkställande direktör och CFO en rörlig lön för 2012 på 27,5% av den fasta lönen av en maximal rörlig lön på 50% av den fasta lönen.

Den verkställande direktören och CFO har individuella premiebaserade pensionsplaner, enligt vilka bolaget erlägger premier motsvarande 10% av den fasta lönen upp till 10 inkomstbasbelopp och premier motsvarande 20% på lönedelar av den fasta lönen som överstiger 10 inkomstbasbelopp. Utöver detta erhåller verkställande direktören Mia Jurke ett

Styrelsens sammansättning

Namn	Funktion	Medborgarskap	Oberoende	Aktieinnehav		Närvaro vid styrelsemöten 2012	Revisionsutskott	Närvaro revisionsutskott 2012
				per den 28 mars 2013	Invald			
Paul Bergqvist	Ordförande	Svensk	Ja	21 110 aktier	2007	14/14	Ja	5/5
Lars Emilson	Ledamot	Svensk	Ja	9 215 aktier	2007	13/14	Ja	5/5
Lars O Grönstedt	Ledamot	Svensk	Ja	200 aktier	2012	9/10	Ja	2/3
Louise Hedberg	Ledamot	Svensk	Nej	2 565 aktier	2012	10/10	Nej	n/a
Karine Hirn	Ledamot	Fransk	Nej	70 232 aktier	2010	14/14	Nej	n/a
Alexander V. Ikonnikov	Ledamot	Rysk	Ja	15 200 aktier	2007	14/14	Ja	5/5

förmånspaket av begränsad omfattning. Detta förmånspaket var en avvikelse från de riktlinjer för ersättning som godkändes av årsstämman 2011 och ingick i anställningsvillkoren för verkställande direktören vid anställningstillfället. Förmånspaketet har kompletterats till riktlinjerna för ersättning vilka godkändes av årsstämman 2012.

För detaljerad information om ersättning till ledningen, se not 4 på sidan 71.

Aktierelaterade incitamentsprogram

East Capital Explorer har inte några aktierelaterade incitamentsprogram.

Årsstämman

Årsstämman är bolagets högsta beslutsorgan och det är vid denna som aktieägarna kan utöva sitt inflytande. Årsstämma skall hållas årligen inom sex månader från räkenskapsårets utgång. Alla aktieägare som är registrerade i aktieboken och som anmält sitt deltagande i tid har rätt att delta i stämman. Aktieägare kan rösta för det totala antalet aktier de äger och kan åtföljas av högst två biträden. Aktieägare som inte kan närvara kan företrädas av ombud.

Årsstämman behandlar bland annat frågor som rör val till styrelsen, i förekommande fall val av revisor, utdelning, fastställande av resultat- och balansräkning samt ansvarsfrihet för styrelseledamöterna och verkställande direktören. Aktieägare har rätt att få ärende behandlat på årsstämman förutsatt att vederbörlig anmälan har tillställts bolaget i god tid innan kallelsen till årsstämman sänds ut.

Årsstämman är en viktig kommunikationskanal till aktieägarna. I samband med årsstämman bjuds samtliga aktieägare också in till ett seminarium om våra marknader och investeringar. Aktieägare uppmanas att delta i årsstämman och alla aktieägare får en skriftlig inbjudan och kallelse att delta i stämman.

Hela styrelsen och företagsledningen är närvarande vid stämman och svarar gärna på frågor från aktieägarna.

Årsstämman 2012

Årsstämman 2012 hölls den 25 april 2012 på Konserthuset i Stockholm. Samtliga handlingar från 2012 årsstämma, inklusive kallelse, handlingar som föredrogs på årsstämman och komplett stämmoprotokoll finns tillgängliga på www.eastcapitalexplorer.com.

Årsstämman 2012 besöktes av cirka 200 personer, däribland aktieägare som representerade totalt 33% av bolagets aktier, samtliga styrelseledamöter, alla anställda samt ett antal inbjudna gäster.

Valberedning

Valberedningens uppgift inkluderar att utvärdera styrelsen och dess arbete inför årsstämman, förbereda och presentera förslag till stämman avseende stämmoderförande, styrelseledamöter och styrelseordförande samt att i förekommande fall föreslå revisorer. Valberedningen har också uppgiften att föreslå arvoden till styrelsen, eventuella arvoden till styrelseutskott och arvoden till bolagets revisorer samt att lämna förslag till process för att utse valberedning inför nästa årsstämma. Alla aktieägare har haft möjlighet att lämna förslag till valberedningen.

Arbetet i valberedningen under 2013

Enligt beslut på årsstämman 2012 skall valberedningen inför 2013 årsstämma bestå av fem ledamöter, varav tre ledamöter skall utses av var och en av de tre största aktieägarna i bolaget som väljer att delta i beredningens arbete, East Capital Explorers styrelseordförande och en representant för förvaltaren. Valberedningen inför 2013 års stämma har bestått av:

- Peter Elam Håkansson, East Capital (ordförande)
- Peter van Berlekom, Nordea Fonder
- André Vatsgar, Danske Capital
- Paul Bergqvist, som styrelseordförande i East Capital Explorer
- Louise Hedberg, som representant för förvaltaren

Valberedningens sammansättning tillkännagavs genom pressmeddelanden och på bolagets hemsida den 15 oktober 2012.

Inga arvoden har utbetalats till valberedningens ledamöter för deras arbete.

Aktieägarna har beretts tillfälle att lämna förslag till valberedningen. Valberedningens förslag till årsstämman 2013 specificeras i kallelsen till stämman och finns också på www.eastcapitalexplorer.com.

Årsstämman 2013

Årsstämman 2013 kommer att hållas kl. 15:15 den 24 april 2013 i Konserthuset i Stockholm.

För ytterligare information, se: www.eastcapitalexplorer.com.

Revisorer

Externa revisorer

Vid årsstämman den 12 april 2011 omvaldes det registrerade revisionsbolaget KPMG till revisorer i East Capital Explorer AB för en period om fyra år fram till slutet av årsstämman 2015, med auktoriserade revisorn Carl Lindgren som huvudansvarig revisor under den period som aktiebolagslagen tillåter detta.

Arvode till revisorerna

Bolagets revisorer har erhållit arvode för revision och annan föreskriven granskning samt för rådgivning som föranletts av iakttagelser vid revision och granskning. Under verksamhetsåret 2012 uppgick kostnaden för revisionsarvoden till 168 TEUR.

Kommunikation med bolagets revisorer

Revisionsutskottet upprätthåller regelbunden kontakt med revisorerna. Dessutom deltar revisorerna i revisionsutskottets möten när delårs- och årsrapporter behandlas. Revisorerna rapporterar då sina observationer från revisionen och bedömningen av bolagets interna kontroll.

Revisor - KPMG AB

Huvudansvarig revisor:

Carl Lindgren
Född 1958



Auktoriserad revisor för KPMG AB. Ansvarig revisor för East Capital Explorer sedan 2007.

Övriga revisionsuppdrag: Castellum AB, AB Traction, RusForest AB, Brummer & Partners AB och Nordea Bank AB.

Medarbetare



East Capital Explorers medarbetare: Stefano Grace, Charlotte Åsberg, Mia Jurke, Mathias Pedersen och Kristina Karusuo

Mia Jurke

VD sedan 2011. Född 1973.

Utbildning

Civilekonomexamen från Uppsala Universitet.

Arbetslivserfarenhet

2008-2011 VD för East Capital Asset Management AB, 2006-2008 Produktchef för East Capital (Lux), 2005-2007 Chef för portföljadministrationen East Capital, 1998-2005 E. Öhman J: or Kapitalförvaltning AB och E. Öhman J: or Fonder AB (2000-2005 administrativt ansvarig).

Innehav i East Capital Explorer AB

2 500 aktier per den 28 mars 2013

Mathias Pedersen

CFO sedan 2010. Född 1971.

Utbildning

Civilekonomexamen från Handelshögskolan i Stockholm samt genomfört Program for Management Development vid Harvard Business School.

Arbetslivserfarenhet

2007-2009 CFO för ETAC AB, 2001-2007 Vice President Foundation Asset Management (tidigare W Capital Management AB), 1998-2001 analytiker Investor AB.

Innehav i East Capital Explorer AB

2 375 aktier per den 28 mars 2013

Stefano Grace

Bolagsjurist sedan 2010. Född 1977.

Utbildning

Bachelor of Arts vid University of Virginia och Juris Doctor vid Florida State University College of Law.

Arbetslivserfarenhet

2006-2010 Senior Associate med ansvar för Private Equity verksamheten vid Sorainens Tallinkontor, 2004-2005 Bolagsjurist NASDAQ OMX Tallinn (Tallinn Stock Exchange), 1999-2003 Paralegal hos Pattishall, McAuliffe, Newbury, Hilliard and Geraldson.

Innehav i East Capital Explorer AB

0 aktier per den 28 mars 2013

Kristina Karusuo

Administrative Coordinator sedan 2010.

Född 1987.

Utbildning

Företagsekonomistudier med inriktning mot redovisning och finansiering vid Stockholms Universitet.

Arbetslivserfarenhet

2007-2009 Intern Client Service and Administration, East Capital

Innehav i East Capital Explorer AB

0 aktier per den 28 mars 2013

Charlotte Åsberg

Investor Relations Manager sedan 2011.

Född 1976.

Utbildning

Civilekonomexamen från Mitthögskolan, Sundsvall/Stockholms Universitet. Private Banking Executive Education, Handelshögskolan i Stockholm.

Arbetslivserfarenhet

2010-2011 VD för Asia Growth Investors (Integrerades med East Capital under 2011), 2005-2008 Chef Privatkunder, East Capital, 2005 Senior Account Manager, East Capital, 2004-2005 Product Specialist/Alternative Investments, SEB Asset Management, 2000-2004 Sales and Marketing Manager, SEB External Funds, 1999-2000 Operations/Securities, SEB Asset Management.

Innehav i East Capital Explorer AB

1 000 aktier per den 28 mars 2013

Styrelsen



Paul Bergqvist

Styrelseordförande sedan 2007

Oberoende av bolaget, bolagets ledning samt bolagets större aktieägare. Född 1946.

Utbildning

Ingenjör- och ekonomistudier vid Linköpings universitet.

Arbetslivserfarenhet

2000-2006 vice VD Carlsberg A/S, 1995-2000 VD Pripps-Ringnes AB, 1992-1995 VD Procordia Beverage AB, 1988-1992 vice VD PLM AB.

Andra styrelseuppdrag

Styrelseledamot och styrelseordförande i Sveriges Bryggerier AB, HTC Sweden AB och AB Pieno Zvaigzdes. Styrelseledamot i TrygVesta AS.

Innehav i East Capital Explorer AB

21 110 aktier per den 28 mars 2013



Lars Emilson

Styrelseledamot sedan 2007

Oberoende av bolaget, bolagets ledning samt bolagets större aktieägare. Född 1941.

Utbildning

Fil. kand. från Lunds universitet.

Arbetslivserfarenhet

2004-2007 VD Rexam PLC, 2000-2004 koncernchef globala dryckesburksverksamheten Rexam, 1999-2000 VD PLM AB, 1970-1999 diverse positioner inom PLM AB:s förpackningsverksamhet i Sverige och USA.

Andra styrelseuppdrag

Styrelseledamot i Filtrona PLC och Luvata OY.

Innehav i East Capital Explorer AB

9 215 aktier per den 28 mars 2013



Lars O Grönstedt

Styrelseledamot sedan 2012

Oberoende av bolaget, bolagets ledning samt bolagets större aktieägare. Född 1954.

Utbildning

Kandidatexamen i språk och litteratur från Stockholms Universitet och en MBA från Handelshögskolan i Stockholm.

Arbetslivserfarenhet

För närvarande senior rådgivare åt Nord Stream. 2001-2006 VD för Svenska Handelsbanken och bankens ordförande 2006-2008.

Andra styrelseuppdrag

Ordförande för Nordiska Museet och ATC Industries Group samt styrelseledamot i Vostok Nafta Investment Ltd, Riksgälden, MDM Bank (Moskva), IT-företaget Pro4U och Stiftelsen Skansen.

Innehav i East Capital Explorer AB

200 aktier per den 28 mars 2013



Louise Hedberg

Styrelseledamot sedan 2012

Ej oberoende i förhållande till bolaget och dess ledning och ej oberoende i förhållande till större ägare. Född 1974.

Utbildning

Civilekonomexamen från Handelshögskolan i Stockholm och har slutfört studier i hållbar utveckling vid Stockholm Universitet/ Stockholm Resilience Centre.

Arbetslivserfarenhet

Sedan 2010 ansvarig för ägarfrågor inom East Capital, 2007-2010 ansvarig för kommunikation/Investor Relations inom East Capital Explorer, 2002-2007 IR-chef på Dometic Group, 1998-2002 konsult inom finansiell kommunikation på JKL Group.

Andra styrelseuppdrag

Ordförande i East Capital Explorer Investments AB

Innehav i East Capital Explorer AB

2 565 aktier per den 28 mars 2013



Karine Hirn

Styrelseledamot sedan 2010

Ej oberoende i förhållande till bolaget och dess ledning och ej oberoende i förhållande till större ägare. Född 1972.

Utbildning

Ekonomie magisterexamen från EM Lyon, Frankrike och forskarexamen från IEP Paris.

Arbetslivserfarenhet

Sedan 1997 Partner och en av grundarna till East Capital, ett antal positioner inom East Capital Group, inklusive VD för East Capital Asset Management och VD för East Capital AB. För närvarande huvudrepresentant för East Capital i Kina, 1995-1997 ansvarig för East Bridge Bank i Moskva, 1994-1995 finansiell konsult på Adex Finance i Nizhny Novgorod.

Andra styrelseuppdrag

Innehar ett antal styrelseuppdrag inom East Capital Group, inklusive East Capital Holding AB, East Capital AB, East Capital Asia Ltd, East Capital (Lux) General Partner S.à.r.l, och East Capital Asia Ltd. Medlem i East Capitals rådgivningskommitté och fransk handelsrådgivare i nätverket CCE.

Innehav i East Capital Explorer AB

70 232 aktier per den 28 mars 2013



Alexander V. Ikonnikov

Styrelseledamot sedan 2007

Oberoende av bolaget, bolagets ledning samt bolagets större aktieägare. Född 1971.

Utbildning

Ekon.dr. från Moscow State University of Oil and Gas. Chartered Director, IoD, Storbritannien.

Arbetslivserfarenhet

Sedan 2005 senior partner i Board Solutions, 2001-2004 medgrundare och VD för Investor Protection Association i Ryssland, 1998-2001 vice VD, NAUFOR (National Association of Securities Market Participants in Russia), 1996-1998 chef för the Department of External Economic Affairs och Investments vid bränsle- och energiministeriet, Ryssland.

Andra styrelseuppdrag

Styrelseordförande i Russian Independent Directors Association, oberoende styrelseledamot och chef för valberedningen och ersättningskommittén i National Settlement Depository (Central Securities Depository), Ryssland. Även oberoende styrelseledamot och ledamot i personalkommittén och ersättningskommittén för Sollers, plc, Ryssland.

Innehav i East Capital Explorer AB

15 200 aktier per den 28 mars 2013

Riskhantering

East Capital Explorers verksamhet medför flera olika typer av risker. Utöver de risker vi tar i våra investeringar för att skapa värde för våra aktieägare, finns det också ett antal affärsrisker och finansiella risker som potentiellt kan komma att påverka vår verksamhet. Riskhantering går ut på att hantera risker och möjligheter som ökar eller bevarar vårt värde.

Riskhanteringen är en viktig del i att kunna nå de mål vi har som investmentbolag. Inför East Capital Explorers notering i november 2007 lades betydande vikt vid att skapa en struktur för att säkerställa vår förmåga att åstadkomma detta. De viktigaste riskerna och hur vi hanterar dem i vår dagliga verksamhet beskrivs nedan. Våra finansiella risker beskrivs i not 16 på sidan 79.

Politiska risker

De politiska systemen är i regel mindre stabila i tillväxtmarknader än i utvecklade ekonomier och rättssystemen är ofta mindre mogna. Detta kan medföra särskilda risker för investeringar och ägande. Ändringar i regelverket för finansmarknaderna inklusive förändringar i minoritetsskyddet kan till exempel påverka vår verksamhet negativt. De politiska riskerna innefattar också möjligheterna för ledarna att styra sina respektive länder och vilken förmåga de har att besluta om och införa de reformer som krävs i den övergångsfas som hela regionen nu går igenom. I finanskrisens spår står alla länder i vårt investeringsområde inför olika utmaningar och alla har inte samma beredskap för att kunna hantera dem.

Hur vi hanterar dessa risker:

- De politiska riskerna varierar mellan olika länder och olika sektorer och vår tillgång till lokal närvaro, erfarenhet, kunskap och det nätverk som vår förvaltare, East Capital, har byggt upp under mer än 15 års verksamhet, medför att investeringsbeslut kan byggas på välgrundade analyser av de politiska riskerna.
- Vår tillgång till East Capitals nätverk i regionen och deras kopplingar till andra utländska investerare som är aktiva i dessa länder är också värdefullt när vi vidtar gemensamma

åtgärder för att driva på förbättringar av regler som är viktiga för oss som utländska investerare. Exempel på sådana viktiga frågor är främjandet av god bolagsstyrning, att tillsynsorganisationer och myndigheter skall vara oberoende och åtgärder mot korruption, allt i syfte att begränsa det politiska inflytandet och säkra självständigheten för det inhemska affärslivet.

- East Capital träffar också regelbundet politiker och makroekonomer för att diskutera den politiska situationen och framtida trender. I East Capitals rådgivande kommittéer ingår ett antal mycket erfarna externa rådgivare och de är ytterligare en källa till kunskap.
- East Capital undviker att binda sig till några politiska grupper och strävar efter att bibehålla sin neutralitet i investeringsverksamheten, och minskar därigenom risken för att direkt drabbas av politiska ingripanden.

Landrisker

Investeringar i tillväxtmarknader kan generellt innebära en högre risknivå i affärsmiljön än investeringar i mer utvecklade länder. Tillväxtmarknader är mindre mogna och därmed mer volatila och sårbara vid externa kriser, vilket erfarenheterna från 2008/2009 och 2011 visat. Detta är en gemensam egenskap för alla länder i vår investeringsregion och är inte bara förenat med exponeringen mot ett enskilt företag eller mot en enskild fond.

Landrisker kan också vara instabilitet i de finansiella, legala och politiska systemen samt övriga landspecifika aspekter som till exempel kvaliteten på bolagsstyrningen, pålitligheten i betalnings- och värdepappershanteringssystemen, brist på lämpliga custodytjänster, nivån på den finansiella rapporteringen och om det finns allmänt tillgänglig och pålitlig företagsinformation. Om någon av dessa landspecifika aspekter inte skulle utvecklas enligt förväntan i något av de länder vi investerar i riskerar våra investeringar att bli mindre framgångsrika.

Hur vi hanterar dessa risker:

- Vår tillgång till East Capitals förvaltarteambesättning med lokal närvaro och såväl personlig som professionell erfarenhet av att bo och arbeta i vår investeringsregion ger East Capital Explorerer möjlighet att analysera, integrera och i den mån det är möjligt, minska eller till och med undvika vissa landspecifika risker. Genom kunskapen och erfarenheten hos de rådgivande kommittéer som är knutna till East Capital har förvaltarteambesättningen tillgång till sofistikerade analyser och expertkunskap för att bättre kunna värdera landspecifika politiska eller makroekonomiska risker.

- Vår investeringspolicy, som kan justeras av styrelsen tillsammans med förvaltaren, förutsätter att den stora majoriteten av tillgångarna investeras i East Capital-fonder, vilka i sin tur är diversifierade i 5-100+ innehav, beroende på fondens strategi. Ingen investering i en enskild fond får vara större än 40% av East Capital Explorers substansvärde när investeringen görs, och ingen enskild direktinvestering får vara större än 15% av substansvärdet vid tiden för investeringen. Detta sprider på ett bra sätt riskerna i vår portfölj över både sektorer och de olika geografiska områdena i vår investeringsregion.
- Både East Capital Explorerer och East Capital har en uppförandekod som tydligt föreskriver att korruption inte tolereras i någon form. East Capital har genom sin mångåriga närvaro i regionen byggt upp ett nätverk av kontakter och relationer som bidrar till att man kan undvika de motparter, projekt och situationer där det är känt att det kan förekomma korruption och andra otillbörliga metoder.

Risker i investeringsstrategin

Vår verksamhetsplan och våra mål är avhängiga av att det finns intressanta tillgängliga investeringar. I detta ligger att bedöma marknaden för att vid den mest lämpliga tidpunkten gå in i eller att gå ur ett innehav. Det finns en risk för att vi varken är tillräckligt effektiva när vi väljer och utvecklar våra investeringar eller tillräckligt framgångsrika när vi bedömer marknadsförhållanden för att agera vid de mest lönsamma tillfällena.

Hur vi hanterar dessa risker:

- Vår tillgång till de erfarna förvaltarteambesättningen hos East Capital ger oss en struktur för att fatta välgrundade investeringsbeslut och på ett effektivt sätt följa upp de företag vi är exponerade mot.
- Våra styrelseledamöter har valts på basis av sina respektive erfarenheter av att göra affärer i vår investeringsregion och på basis av deras meriter som är relevanta för styrelsens sammansättning som helhet. Detta ger styrelsen rätt bakgrund för att utvärdera förvaltarens investeringsverksamhet och bidrar också till fortlöpande diskussioner med förvaltaren om investeringsmöjligheterna i vår region.
- De oberoende styrelseledamöterna granskar dessutom fortlöpande investeringspolicyn för att bedöma om den behöver ändras på grund av förändringar i investeringsklimatet. Eventuella förändringar tas upp i styrelsen tillsammans med förvaltaren för att säkerställa att vår investeringsstrategi är den mest lämpliga på lång sikt.

- Förvaltaren rapporterar fortlöpande den senaste utvecklingen i investeringsregionen och har som ett fast inslag på styrelsemötena att gå igenom hur Bolagets investeringar utvecklas. Detta förser styrelsen med uppdaterad information varpå man kan basera sin utvärdering av förvaltarens verksamhet och investeringspolicyns lämplighet.

Företagsspecifika risker

Vår framgång är beroende av vår förmåga att erbjuda våra aktieägare en portfölj av intressanta och lönsamma investeringar. I detta ingår även att kunna hantera våra investeringar effektivt under den tid då vi är ägare och att åstadkomma framsteg i investerarvänliga frågor som bolagsstyrning. Det finns en risk för att vissa företag från tid till annan påverkas negativt av interna och externa faktorer och att detta leder till en negativ effekt på värdet av våra investeringar.

Hur vi hanterar dessa risker:

- Diversifiering är nyckeln till hanteringen av företagsspecifika risker. Det sätt att göra investeringar på som vi föredrar är därför genom investeringar i East Capitals alternativa investmentfonder, private equity-fonder och fastighetsfonder, vilket effektivt sprider vår portfölj över ca 300 företag i investeringsregionen per den 31 december 2012 och därmed begränsar de specifika riskerna hos enskilda företag.
- Vår investeringspolicy säkerställer att fokus ligger på de överenskomna länderna och sektorerna och att vårt sätt att skapa exponering stämmer överens med vår syn på balansen mellan risk och avkastning. Det är styrelsens ansvar att granska investeringspolicyn och se till att den är lämplig i relation till våra mål.
- Vår tillgång till de erfarna förvaltarteamen hos East Capital ger oss en struktur för att fatta välgrundade investeringsbeslut och för att effektivt följa upp de företag som vi är exponerade mot.
- I arbetet med de onoterade portföljföretagen som vi är exponerade mot genom både våra fondinvesteringar och via direktinvesteringar säkerställer vår förvaltare en samsyn med den lokala ledningen och övriga större aktieägare om den gemensamma handlingsplanen för investeringsperioden inklusive vilken avyttringsstrategi man föredrar.
- En viktig aspekt i arbetet med investeringar är att introducera och följa upp förbättringar i frågor som rör bolagsstyrning, vilka vi i egenskap av investerare bestämt anser bidrar till att stärka alla företagens verksamheter.

Operationella risker

Välorganiserade och relevanta interna administrativa processer och system är viktiga i alla företagsstrukturer för att minimera de operationella risker som är knutna till att driva en verksamhet. Bristande intern kontroll, otillräckliga administrativa system och processer, infrastruktur- eller teknikproblem, risk för stöld eller bedrägeri eller risk att East Capital Explorers eller East Capitals anseende i marknaden försämras, kan leda till oväntade ekonomiska förluster eller försämrat förtroende för oss. Eftersom nästan alla operationella funktioner köps från East Capital, är East Capital Explorer till stor del beroende av att East Capitals verksamhet fungerar väl.

Hur vi hanterar dessa risker:

- Operationella risker hanteras genom vår struktur för intern kontroll som innefattar lämpliga arbetsrutiner och instruktioner, tydlig ansvarsfördelning, IT-baserade stöd- och rapporteringssystem med relevanta attestrutiner, vår interna struktur för information och rapportering, samt informationssäkerhet och fysisk säkerhet.
- Genom East Capital har vi dessutom tillgång till riskhanteringsfunktioner som är anpassade till investeringsverksamheten hos East Capital, vilket också bör minska den övergripande operationella risken som är förknippad med vår verksamhet.
- Genom ett serviceavtal med East Capital kan vi på ett kostnadseffektivt sätt köpa allmänna kontors- och administrationsresurser från East Capital. Dessa innefattar bl.a. kontorslokaler, reception, HR och IT. Kostnaden för serviceavtalet utvärderas kontinuerligt av styrelsen och uppskattas vara betydligt mer kostnadseffektiv än om vi skulle köpa dessa tjänster externt.
- Som en del av vår pågående tillsyn av förvaltaren anlitar vi också vid behov externa rådgivare för att granska vissa av East Capitals funktioner och processer med avsikt att kunna identifiera och hantera eventuella risker förknippade med de operativa funktionerna som administreras av East Capital.

Risker i närstående relationer

Med East Capital som vår förvaltare har vi säkerställt att vi ger våra investerare tillgång till ett av de mest kapabla och meriterade förvaltarteamen som är aktiva i regionen. Vi förlitar oss på förvaltarens förmåga att sköta våra investeringar hellre än att anställa egen personal i detta syfte. Detta skulle kunna innebära en risk för att investeringar som görs inte är i Bolagets intresse, eller det skulle kunna innebära att gränser eller befogenheter överträds, ogrundade värderingar eller att vi exponeras för risk utöver given befogenhet.

Hur vi hanterar dessa risker:

- Eftersom vi har en nära relation till East Capital har vi lagt särskild vikt vid en struktur som ser till våra aktieägares bästa. Detta innefattar ett detaljerat förvaltningsavtal mellan våra två företag som på ett ändamålsenligt sätt föreskriver hur investeringsverksamheten skall skötas och ser till att intressekonflikter mellan oss och East Capital hanteras på ett lämpligt sätt.
- I synnerhet, för att undvika tveksamheter hänförliga till hur bra en direktinvestering som läggs fram av East Capital är i de fall då ingen annan East Capital-fond eller annan saminvesterare deltar, skall sådana investeringsförslag beslutas om av vår styrelse. På så sätt kan investeringen utvärderas på egna grunder av de styrelseledamöter som är oberoende gentemot East Capital.
- På liknande sätt får inte investeringar göras i nya fonder som lanseras av East Capital vars villkor negativt avviker i något väsentligt hänseende från villkoren i någon befintlig fond som förvaltas av East Capital utan godkännande från vår styrelse. Detta förhindrar East Capital från att införa nya villkor som skulle kunna vara oförmånliga för oss.
- Att hantera denna risk innebär också att vi undviker investeringssituationer där skäligheten eller lämpligheten i en transaktion eller dess värdering kan ifrågasättas. Av denna anledning klargör vår Investment Policy tydligt att, till skillnad från investeringar i East Capitals andra fonder skall vi enbart investera i East Capital's nya privat equity-fonder för att undvika värderingsfrågor eller en diskussion rörande villkor eller tidpunkt för investering.
- East Capital Explorers revisionsutskott som består av alla de fyra oberoende styrelseledamöterna, har större ansvar jämfört med många andra företags revisionsutskott. Revisionsutskottet ansvarar för att initiera en granskning av vår investeringspolicy och övervakar hur förvaltaren följer investeringspolicyn och vårt förvaltningsavtal. I praktiken innebär detta att man granskar alla investeringsförslag och beslut som fattas å East Capital Explorers vägnar.
- Våra oberoende styrelseledamöter har en viktig funktion i detta avseende för att bevaka våra aktieägares intressen eftersom de löser intressekonflikter (som inte redan täcks av investeringspolicyn), till exempel vad avser direktinvesteringar där inget annat East Capital bolag investerar samtidigt och på samma villkor, eller när tillgångar förvärvas från någon annan East Capital-fond.
- För att säkerställa att alla dagliga investeringsaktiviteter sker med full öppenhet och för att ge revisionsutskottet möjlighet att fullgöra sitt ansvar erhåller samtliga styrelseledamöter också allt material och alla investeringsförslag som skall beslutas om av East Capital Explorer Investments AB. Vår VD är också ledamot av East Capital Explorer Investments AB:s styrelse.

Våra investeringar ur ett miljö-, samhälls- och bolagsstyrningsperspektiv



Louise Hedberg
Styrelseledamot i East Capital Explorer och ansvarig för ägarstyrningsfrågor på East Capital

Hållbarhetsutmaningarna i vår region är betydande. Sedan East Capital grundades 1997 har företaget aktivt arbetat för att portföljbolagen ska implementera förbättrade bolagsstyrningsprinciper som ett led i att öka aktieägarvärdet. I förvaltarens kontinuerliga dialog med portföljbolagen framhålls vikten av att implementera en strategi som säkerställer att företagen styrs effektivt i alla relevanta avseenden, även vad gäller miljö, sociala frågor och bolagsstyrning.

Aktiviteter under 2012

I april skickade East Capitals styrelseordförande sitt årliga brev till samtliga företag som ingår i East Capitals fonder. I år framhöll brevet vikten av att ha en aktiv strategi för att skapa aktieägarvärde samt att bolagen arbetar systematiskt med att tillämpa bästa praxis för bolagsstyrning - inte minst vad beträffar att respektera minoritetsägares rättigheter och en mer transparent redovisning. I brevet uppmanar East Capital också företagen att stödja Carbon Disclosure Projects (CDP) arbete genom att ta sig tid att rapportera utsläpp av växthusgaser till CDP, eftersom denna typ av data blir allt viktigare för investerare.

Under årsstämmosäsongen 2012 fortsatte East Capital sitt aktiva arbete med att nominera och rösta in oberoende ledamöter till styrelserna i ett stort antal ryska företag. East Capital uppmanar bolag att utse en styrelse som är väl lämpad att utföra sitt arbete och som dessutom har ett lämpligt antal oberoende ledamöter. Valet av oberoende ledamöter genomförs i stor utsträckning genom samarbete med andra minoritetsägare i Ryssland och samordnas av Investor Protection Association (IPA), en förening som för minoritetsägares räkning arbetar med bolagsstyrningsfrågor på den ryska marknaden. East Capital är medlem sedan 2002 och Aivaras Abromavicius, partner i East Capital, är styrelsens vice ordförande sedan 2010. Årsstämmosäsongen 2012 kännetecknades av en kraftigt ökad aktivitet då IPA:s medlemmar gemensamt nominerade styrelseledamöter till

totalt 84 ryska företag varav cirka 30 styrelseledamöter valdes in. 14 av dessa valdes till bolag som ingår i fonder i East Capital Explorers portfölj.

IPA spelar också en viktig roll genom att förespråka en ökad transparens och förbättrad praxis kring årsstämmor och extra bolagsstämmor. Att utnyttja rösträtten som ett innehav berättigar till kräver fortfarande mycket manuellt arbete i Ryssland. Ett väsentligt hinder är att material samt röstsedlar inför stämman görs tillgängliga väldigt sent eller inte alls. Färre än 20% av företagen noterade i Ryssland publicerar information inför stämman på sin hemsida och än färre publicerar informationen på sin engelska hemsida, trots att de har många internationella investerare.

Under året lämnade förvaltaren också förslag till stämmor och/eller röstade i ett tiotal bolag utanför Ryssland. Förvaltaren deltog också i tre valberedningar. Därutöver initierar och driver East Capital också löpande dialoger med bolag i ett antal bolagsstyrningsfrågor, exempelvis vad gäller skydd för minoritetsaktieägares rättigheter i samband med kapitalökningar, effektiva kapitalstrukturer och utdelningar eller förbättrad transparens.

I oktober 2012 undertecknade East Capital Förenta Nationernas Principles for Responsible Investment (PRI), ett investerarinitiativ som stöds av mer än 1 000 finansiella institutioner runt världen som gemensamt representerar mer än 30 biljoner USD i förvaltade tillgångar. Att underteckna PRI understryker ytterligare East Capitals åsikt att hänsyn till relevanta och viktiga ESG-faktorer är en viktig komponent i att skapa långsiktigt attraktivt avkastning och ger tillgång till ett värdefullt ramverk och ett nätverk av likasinnade investerare för att över tid integrera detta perspektiv i investeringsprocessen.

Signatory of:



Vägledande policydokument

East Capital Explorer har två dokument som definierar och beskriver ESG-perspektivet i förhållande till våra investeringar. Båda dokumenten som antogs av styrelsen 2008, revideras årligen och finns att hitta på hemsidan: www.eastcapitalexplorer.com

- **Responsible Investment-policy** beskriver våra förväntningar på att förvaltaren har en investeringsprocess som tar hänsyn till både de finansiella utsikterna och risker och möjligheter beträffande relevanta och väsentliga frågor som rör miljö, social hänsyn och bolagsstyrning.
- **Uppförandekoden** beskriver principerna för uppförande och riktlinjer för bolagets styrelse och anställda.



East Capitals investeringsteam tillbringa en stor del av sin tid ute i fältet med att besöka företag och dess ledningar. Företagsbesöken ger förvaltaren en god möjlighet att se och diskutera hur relevanta och materiella ESG-frågor påverkar bolagen.

Louise Hedberg, East Capitals ansvarig för ägarfrågor, har en specialistroll i förvaltningsteamet och samordnar East Capitals arbete inom ESG-frågor.

Följande verktyg tillämpas för samtliga investeringsfonder, publika och privata, fastighetsfonder och även för speciella fondprodukter som förvaltas av East Capital

Uteslutningskriterier

East Capital investerar inte i företag som enligt uppgift genererar en materiell del av sina intäkter från produktion eller försäljning av vapen, tobaksprodukter, eller pornografi. Förvaltningsteamet går årligen igenom samtliga portföljer för att bekräfta att kriterierna följs.

Normbaserad screening

East Capital låter halvårsvis genomföra en normbaserad granskning av alla portföljer med hjälp av externa konsulter. Screeningen uppmärksammar East Capital på eventuella innehav som påstås ha brutit mot andan i internationella överenskommelser och normer för mänskliga rättigheter, arbetsvillkor, miljö, hälsa och säkerhet eller korrupcion. Granskningens resultat kan också användas för ett beslut om att initiera en dialog med företaget i fråga.

Utövande av rösträtt och dialog

Att utöva den rösträtt som är förknippad med en investering är en viktig del i ett aktivt ägande och ett sätt att förmedla synpunkter till företag och deras ledningar. East Capitals allmänna policy är att utöva rösträtten i de fall detta bedöms vara i investerarnas intresse. Förvaltaren fattar egna oberoende beslut och delegerar inte beslutsrätten till någon tredje part, även om rekommendationer från tredje part kan vara del av beslutsunderlaget.

East Capital utvärderar också om det är relevant och lämpligt att initiera en dialog med portföljföretag som East Capital inte anser på ett tillfredsställande sätt hanterar ESG-risker och -möjligheter som är relevanta för respektive företags verksamhet. East Capitals erfarenhet visar att det vanligtvis ger större positiva effekter att engagera sig i företaget i stället för att omedelbart sälja ett innehav och leder dessutom oftare till att företaget övertygas om att inleda en förändringsprocess. Avyttring kan emellertid vara den sista utvägen om ett företag inte reagerar på ett tillfredsställande sätt. Det finns flera kanaler och metoder som East Capital kan använda i en sådan dialog, bland annat:

- Diskussioner med ledningar och styrelser om dessa frågor under företagsbesök och möten
- Årligt brev till alla portföljföretag som särskilt tar upp viktiga frågor för det kommande året
- Nominera och rösta på oberoende styrelseledamöter
- Utövande av rösträtt på bolagsstämmor
- Samarbeta med andra aktieägare och deltagande i relevanta intresse- och investerarföreningar
- Dialog med regeringar, börser och finansiella övervakningsmyndigheter för att förespråka förbättringar i det institutionella ramverket

Avgifter

East Capital Explorers investeringsstruktur har utformats för undvika dubbla avgifter genom att avgifter för fondinvesteringar endast betalas på underliggande fondnivå på samma villkor som gäller för andra investerare i respektive fond. Under 2012 genererades sammanlagt 10 MEUR i avgifter för direktinvesteringar och via fondinvesteringar, varav 5,7 MEUR utgjorde förvaltningsavgifter och 4,3 MEUR baserades på uppnådda resultat och vinster.

Avgiftsstruktur för East Capital Explorers investeringar

Avgift till Förvaltaren för förvaltning av East Capital Explorers investeringsportfölj	Insättningsavgift	Årlig förvaltningsavgift ¹	Beräkningsbas ²	Resultatbaserad avgift ³	Period ⁴	Hög-vatten-märke ⁵	Tröskel-nivå	Catch-Up	Vinst-delning	Inlösen-avgift ⁶
East Capital Baltic Property Fund II	0%	2,0%	Utfäst kapital	20%	Kvartalsvis		10%	50/50		
East Capital Bering Balkan Fund	0%	2,0%	NAV	20%	Mån/kvart	Ja				Ja
East Capital Bering Central Asia Fund	0%	2,0%	NAV	20%	Mån/kvart	Ja				Ja
East Capital Bering New Europe Fund	0%	2,0%	NAV	20%	Mån/kvart	Ja				Ja
East Capital Bering Russia Fund	0%	2,0%	NAV	20%	Mån/kvart	Ja				Ja
East Capital Bering Ukraine Fund Class A	0%	2,0%	NAV	20%	Mån/kvart	Ja				Ja
East Capital Bering Ukraine Fund Class R	0%	2,0%	NAV	20%	Mån/kvart	Ja				Ja
East Capital (Lux) Eastern European Fund	0%	2,0%	NAV	0%	Dagligen					
East Capital Power Utilities Fund	0%	1,9%	NAV	15%	Årligen		7%	50/50	95/5	
East Capital Russia Domestic Growth Fund	0%	2,0%	NAV	20%	Månatligen		7%			
East Capital Special Opportunities Fund	0%	2,0%	Utfäst kapital	20%	Månatligen		7%	50/50		
East Capital Special Opportunities Fund II	0%	2,0%	Utfäst kapital	20%	Månatligen		7%	50/50		
Direktinvesteringar ^{1,7}	0%	2,0%	NAV	20%	Årligen		8%	0/100		
Obligationsmandat ¹	0%	1,0%	NAV	0%	Månatligen					
Likvida medel	0%	0%		0%						
Utfäst kapital	0%	0%		0%						

¹ Avgifterna som utgår till East Capital för förvaltning av direktinvesteringarna och för obligationsmandatet är förmål för moms, vilket gör att den verkliga kostnaden för East Capital Explorer AB är högre

² Förvaltningsavgiften beräknas i procent av utfäst kapital eller ingående substansvärde (NAV) för varje period för alla investeringar utom för obligationsportföljen där den baseras på utgående substansvärde

³ I East Capital Special Opportunities Fund och East Capital Special Opportunities Fund II är den resultatbaserade avgiften beroende av utvecklingen av de enskilda innehaven i fonden. För att säkerställa att den totala resultatbaserade avgiften för fonden inte överstiger 20% av vinsten för hela fonden, finns det en återbetalningsmekanism genom vilken fondens förvaltare blir återbetalningsskyldig för överskjutande belopp när fonden avslutas.

⁴ Beringfondernas löpande förvaltningsavgifter utgår från månatliga substansvärdesberäkningar medan de resultatbaserade avgifterna endast utgår kvartalsvis

⁵ Hög-vatten-märket sätts separat för varje ny investering i fonderna

⁶ Inlösenavgiften går inte till förvaltaren utan tas ut till förmån för fondens övriga investerare som kompensation för kostnader förenade med avyttringar av illikvida tillgångar. Avgiften startar på 20% och reduceras sedan gradvis till noll över en fyraårsperiod från tidpunkten för varje investering i fonden

⁷ Separata avtal rörande investeringarna i TEO och MFG-lånet har ingåtts med innebörden att förvaltningsavgiften reducerades till 1,0% och att resultatbaserad avgift ej utgår

Ordlista för avgifter

Allokeringsmål = Den vinstnivå i fonden över vilken nettoresultatet fördelas enligt vinstdelningsmodellen. Normalt är vinstdelningen 80/20 vilket betyder att 80% av nettoresultatet betalas till investerarna och 20% betalas till East Capital.

Beräkningsbas = underlaget för beräkningen av förvaltningsavgift.

Catch-up = Allokering av nettoresultatet efter att tröskelnivån har uppnåtts. Vinstdelningen i catch-up-intervallet kan sättas till 50/50 vilket innebär att 50% av nettoresultatet betalas till investerarna och 50% betalas till East Capital upp till det satta allokeringsmålet. Avsikten är att ge förvaltaren motivation att skapa god avkastning (ovanför tröskelnivån).

Förvaltningsavgift = Avgift som betalas till fondförvaltaren. Beräknas för viss period och dras bort från respektive fonds beräknade substans-

värde eller, vad gäller för direktinvesteringar, faktureras till East Capital Explorers.

Hög-vatten-märke = Den substansvärdesnivå över vilken resultatbaserad avgift utgår.

Inlösenavgift = Avgift som betalas till fonden (inte till förvaltaren) för att kompensera fonden för att kapital löses in vilket kan leda till att fonden måste sälja tillgångar för att täcka inlösen. Avgiften kompenserar de andra investerarna för den teoretiska minskade avkastning de får på grund av en sådan försäljning.

Resultatbaserad avgift = Avgift som utgår för att uppmuntra förvaltaren att skapa bättre avkastning för investerarna. En regel om hög-vatten-märken eller tröskelnivå säkerställer att endast resultat som överstiger det senaste hög-vatten-märket eller den förutbestämda tröskelnivån leder till ersättning.

Substansvärde = Värdet av nettotillgångarna, dvs. summa tillgångar minus summa skulder.

Teckningsavgift = Avgift som utgår vid investeringstillfället och som uppgår till viss procent-sats av insatt kapital. För East Capital Explorer utgår inga teckningsavgifter.

Tröskelnivå (hurdle) = Den vinstnivå, beräknad på investeringen eller fondens verksamhet från lanseringen till dato, upp till vilken alla vinster hänförs till investerarna, innan utbetalningar till East Capital av avgifter på catch-up-nivån och vinstdelningsnivån görs.

Vinstdelning = Överenskommelse enligt vilken framtida vinster delas på förutbestämt sätt. Normalt är fördelningen 80/20 vilket innebär att när tröskelnivån har nåtts och ackumulerade vinster överstiger catch-up-nivån har East Capital rätt till en vinstandel på 20% på överskjutande vinst medan återstående 80% fördelas mellan investerarna.

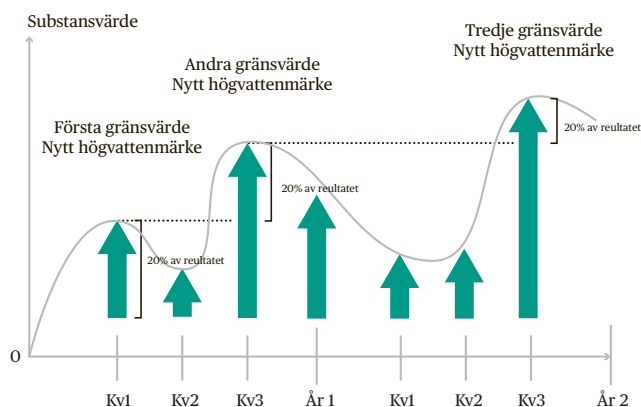
Avgifter till East Capital upplupna under 2012¹

Avgift till förvaltaren för förvaltning av East Capital Explorers investeringsportfölj (TEUR)	Upplupna förvaltningsavgifter 2012	Upplupna resultatbaserade avgifter 2012	Summa upplupna avgifter 2012
East Capital Bering Russia Fund	606	-	606
East Capital Bering Ukraine Fund Class A	106	-	106
East Capital Bering Ukraine Fund Class R	113	-	113
East Capital Bering Balkan Fund	773	-	773
East Capital Bering Central Asia Fund	399	-	399
East Capital Bering New Europe Fund	267	-	267
East Capital Power Utilities Fund	612	-	612
East Capital Special Opportunities Fund	491	134	625
East Capital Special Opportunities Fund II	713	-	713
East Capital Baltic Property Fund II	124	-	124
East Capital (Lux) Eastern European Fund	164	-	164
East Capital Russia Domestic Growth Fund	95	1	96
Direktinvesteringar ²	1 099	4 185	5 285
Obligationsmandat ²	118	-	118
Likvida medel	-	-	-
Utfäst kapital	-	-	-
Summa	5 681	4 320	10 001

¹ Beloppen i tabellen skiljer sig från de avgifter som rapporteras som kostnader i koncernens resultat då de inkluderar avgifter som genererats i icke-konsoliderade fonder och exkluderar avgifter som är hänförliga till innehav utan bestämmande inflytande (minoritetsintressen) i de konsoliderade fonderna

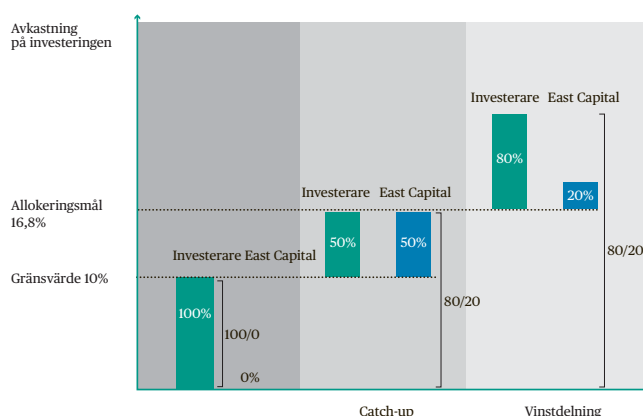
² Avgifterna anges inklusive moms

Exempel på avgiftsstruktur med högvattenmärke



Prestationsbaserad avgift med högvattenmärke. Prestationsbaserade avgifter betalas med 20% till East Capital kvartalsvis endast när substansvärdet överstiger det föregående högvattenmärket. I exemplet ovan utgår en prestationsbaserad avgift om 20% av resultat som överstiger det föregående högvattenmärket i det första och tredje kvartalet under det första året, och i tredje kvartalet det andra året. Prestationsbaserade avgifter för prestation som överstiger högvattenmärket under ett kvartal utgår inte.

Exempel på avgiftsstruktur med vinstdelning



Vinstdelningsdiagram som visar hur ett avtal med en tröskelnivå på 10%, 50/50 så kallad catch-up och 80/20 vinstdelning fungerar. I exemplet ovan får investerare hela avkastningen på en investering vid avyttring upp till en tröskelnivå på 10%. Över denna tröskelnivå finns en catch-up där investerare och East Capital får 50% var av investeringens avkastning upp till nivån när allokeringmålet på 80 procent avkastning till investerarna och 20% till East Capital har nåtts (i detta fall vid 16,8 procent avkastning på investeringen). Därefter fördelas all överstigande avkastning med 80% till investerarna och 20% till East Capital.

Intern kontroll

Denna del beskriver hur den interna kontrollen avseende förvaltningen av bolagets investeringar och den finansiella rapporteringen är organiserad.

Den interna kontrollen inom East Capital Explorer är utformad för att hantera risker inom processen för den finansiella rapporteringen. I detta ingår exempelvis att säkerställa att köp och försäljningar av värdepapper redovisas effektivt och tillförlitligt, att säkerställa att värdepappersinnehav värderas korrekt samt att informationen på ett effektivt och korrekt sätt förmedlas till marknaden. Då förvaltningen sköts av East Capital, har en struktur skapats för att också säkerställa att våra aktieägars intressen tas tillvara på bästa sätt. Styrelsen har ansvaret för att övervaka investeringsverksamheten och har säkerställt att de får tillgång till all relevant information genom förvaltningsavtalet och relevanta policyer. För att ytterligare förbättra den interna kontrollen inrättade East Capital Explorer under 2008 en internrevisionsfunktion. Denna genomför löpande granskningar av den interna kontrollen och lämnar rapporter till styrelse och ledning med rekommendationer till förbättringar avseende den interna styrningen och kontrollen.

Den interna kontrollen beskrivs vanligtvis i enlighet med det ramverk som har utvecklats av kommittén för Sponsoring Organizations of the Treadway Commission (COSO). Enligt kommitténs definition består den interna kontrollen av följande komponenter: kontrollmiljö, riskbedömning, kontrollaktiviteter, information och kommunikation samt uppföljning.

Kontrollmiljö

Kontrollmiljö innebär de övergripande strukturerna inom bolaget som säkerställer en god intern kontroll avseende investeringsverksamheten och den finansiella rapporteringen. Mot bakgrund av den särskilda verksamhet som bolaget bedriver, är en av styrelsens mest centrala funktioner att övervaka de investeringsaktiviteter som genomförs av East Capital Explorer Investment AB via East Capital PCV Management AB (förvaltaren).

Förvaltningsavtalet reglerar de aktiviteter förvaltaren utför, liksom bolagets rättigheter och skyldigheter med avseende på förvaltningen. I förvaltningsavtalet ingår också investeringspolicyen som föreskriver begränsningarna för förvaltningen av portföljen.

Bolagets redovisnings- och rapportmanual samt informationspolicy föreskriver i detalj hur finansiell och annan information avseende East Capital Explorer Investments portfölj skall

hanteras och tillställas bolaget och föreskriver bland annat att bolaget skall fullgöra sina skyldigheter enligt tillämpliga lagar, förordningar och börsregler. De styrande dokumenten definierar också respektive ansvarsområden för att säkerställa en effektiv hantering av verksamheten i bolaget. Styrelsen har det yttersta ansvaret för den finansiella rapporteringen.

Riskbedömning

Bolagets ledning har ansvaret för den interna kontrollen som krävs för att hantera väsentliga risker i den löpande verksamheten. Häri ingår att identifiera möjliga risker i portföljrapporteringen och den finansiella rapporteringen, inklusive tillförlitligheten i månadsrapporteringen av indikativt substansvärde för East Capital Explorer. Bolagets ledning ansvarar för utformningen av ett kontrollsystem för att upptäcka och förebygga dessa risker. Alla risker som bedöms materiella rapporteras till Bolagets styrelse.

Kontrollaktiviteter

East Capital Explorer följer främst upp och kontrollerar att investeringsverksamheten bedrivs enligt investeringspolicyen och det förvaltningsavtal som ingåtts med förvaltaren.

Innan beslut fattas har Bolagets styrelse tillgång till allt relevant material och alla investeringsförslag som ges till styrelsen i East Capital Explorer Investment AB inför styrelsemötena och kan också granska protokollen från dessa möten.

Vidare ber bolaget regelbundet förvaltaren att hålla presentationer för bolagets styrelse avseende investeringsportföljen i syfte att möjliggöra för bolagets styrelse att bättre övervaka förvaltarens och East Capital Explorer Investments AB:s efterlevnad av förvaltningsavtalet. För närvarande är bolagets verkställande direktör, Mia Jurke, ledamot av styrelsen i East Capital Explorer Investments AB. Huvuddelen av uppföljningsarbetet utförs av bolagets revisionsutskott och av bolagets ledning.

East Capital Explorer arbetar kontinuerligt för att eliminera och reducera väsentliga risker som påverkar den interna kontrollen avseende förvaltningen och den finansiella rapporteringen. Exempel på kontrollaktiviteter som har införts för att hantera dessa risker är:

- Deltagande i styrelsearbetet för East Capital Explorer Investments AB.
- Löpande granskning av dokumentation inför beslut och formaliteter i samband med investeringsverksamheten.
- Rätt för bolagets ledning att delta i East Capitals värderingskommittés möten för att säkerställa kontroll av värderingsprocessen.
- Löpande diskussioner och kontakter med nyckelpersoner inom East Capital, inklusive med förvaltarteamet, risk- och compliance-funktionerna.

Information och kommunikation

East Capital Explorer har tagit fram styrdokument som syftar till att säkerställa kvaliteten på den interna kontrollen av förvaltningen och den finansiella rapporteringen.

Informationspolicyen beskriver på vilket sätt East Capital Explorer skall kommunicera finansiell och annan information till marknaden i enlighet med börsens regler. Vidare finns det policyer och instruktioner för bland annat investeringar, placeringar, redovisning och finansiell rapportering.

I samtliga väsentliga uppdragsavtal regleras att uppdragstagaren är skyldig att följa relevanta policyer, regler och föreskrifter tillämpliga för koncernen. Personalen måste läsa och följa policyer i bolaget. Personal och uppdragstagaren informeras också regelbundet om förändringar i relevanta policyer.

Uppföljning

Uppföljningen av den interna kontrollen relaterad till förvaltningen och den finansiella rapporteringen görs av styrelsen, revisionsutskottet, verkställande direktören och bolagets ledning. Styrelsen övervakar den interna kontrollen, i synnerhet vad avser bolagets finansiella aktiviteter. Revisionsutskottet sammanträder regelbundet för att bland annat behandla och diskutera redovisningsfrågor, den finansiella rapporteringen, internrevisionen och lämpligheten i bolagets policyer. Bolagets ledning följer löpande upp att policyer, instruktioner och administrativa avtal efterlevs.

Internrevisionen är styrelsens oberoende granskningsfunktion som har till uppgift att löpande granska verksamheten inom bolaget. De specifika områden som skall granskas beslutas i en treårig revisionsplan vilken har godkänts av styrelsen. Internrevisionens arbete för 2012 baserades på en riskanalys som genomfördes av ledningen för East Capital Explorer AB och representanter från Ernst & Young till vilken internrevisionen är utlagd. Granskningsplanen för 2012 innefattar en utökad granskning av det uppdragsavtal, gällande ett antal service funktioner, som bolaget har tecknat med East Capital International AB, tillämpningen av avgiftsklausuler i Investment Management Agreement och efterlevnad av styrdokument. Resultatet av de genomgångar som har gjorts har avrapporterats till revisionsutskottet och styrelsen.

Stockholm, mars 2013

Styrelsen i East Capital Explorer AB (publ)

Revisors yttrande om bolagsstyrningsrapporten

Till årsstämman i AB East Capital Explorer AB (publ)

Org nr 556693-7404

Det är styrelsen som har ansvaret för bolagsstyrningsrapporten för år 2012 på sidorna 39-54 och för att den är upprättad i enlighet med årsredovisningslagen.

Vi har läst bolagsstyrningsrapporten och baserat på denna läsning och vår kunskap om bolaget och koncernen anser vi att vi har tillräcklig grund för våra uttalanden. Detta innebär att vår lagstadgade genomgång av bolagsstyrningsrapporten har en annan inriktning och en väsentligt mindre omfattning jämfört med den inriktning och omfattning som en revision enligt International Standards on Auditing och god revisionssed i Sverige har.

Vi anser att en bolagsstyrningsrapport har upprättats, och att dess lagstadgade information är förenlig med årsredovisningen och koncernredovisningen.

Stockholm den 27 mars 2013

KPMG AB

Carl Lindgren
Auktoriserad revisor