

4

Bolagsstyrning

Ordföranden har ordet	47
Bolagsstyrning	48
Medarbetare	53
Styrelsen	54
Riskhantering	56
En mer hållbar investeringsprocess	58
Avgifter	60
Intern kontroll	62

Ordföranden har ordet



Paul Bergqvist
Styrelseordförande

2011 blev ett utmanande år för East Capital Explorer. Mycket har hänt i världen och den ökade osäkerheten har påverkat även våra investeringar negativt. Även i vårt bolag har mycket hänt. I april godkände årsstämman förslaget att börja betala utdelningar, ett sätt att förmedla en del av intäkterna till våra aktieägare, ett beslut som bygger på att portföljen i stort sett blev fullinvesterad under 2010.

Gert Tiivas, som varit bolagets verkställande direktör sedan starten, avgick under hösten och ingår nu i förvaltarteamet hos East Capital. Gert arbetar alltså fortfarande, men nu ännu närmare, med några av East Capital Explorers innehav. Gerts bidrag till etableringen av bolaget har varit väldigt viktigt. I oktober anställdes Mia Jurke som ny verkställande direktör för bolaget. Mia har en bakgrund inom reglerade produkter, senast som verkställande direktör för East Capitals fondbolag, och kommer med gedigen erfarenhet av bolagsstyrning och goda färdigheter inom organisationsområdet. Det är något som vi i styrelsen anser är av stort värde för bolaget som nu kommit in i en mognare fas efter att både bolaget och vår portfölj lämnat uppbyggnadsfasen.

”Mycket har hänt i världen under året och så även i vårt bolag”

Styrelsens viktigaste uppgift är fortfarande att fokusera på aktieägarnas intresse. Styrelsen har under året fortsatt arbeta med bolagsstyrningen, utveckla bolagets processer och förbättra den interna kontrollen samt tillsynen av förvaltningen av portföljen. Ett viktigt verktyg i detta arbete är internrevisionen, som utförs av Ernst & Young, och som innebär en djupgående kontroll på områden som vi i styrelsen anser särskilt viktiga att få en oberoende uppfattning om. Revisionsutskottet består av oberoende styrelseledamöter och får genom internrevisionen stöd i sitt arbete att genomföra en kvalitetsmässig övervakning på hög nivå.

En av styrelsens mest prioriterade uppgifter under året har varit att arbeta med kontroll av substansrabatten. Rabatten var i början av 2011 strax över 20% men ökade under första halvåret och var som högst under sensommaren när osäkerheten i marknaden ökade. I september beslöt styrelsen igen att utnyttja det mandat den fått från årsstämman att påbörja ett aktieåterköpsprogram. I oktober förlängdes programmet och fram till årsskiftet hade

3,1% av bolagets egna aktier förvärvats. Styrelsen anser att dessa återköp är ett viktigt verktyg för att öka aktieägarvärdet på nuvarande rabattnivå. Vi är fortfarande övertygade om att det långsiktiga aktieägarvärdet kommer att skapas genom värdetillväxt i vår portfölj.

”En av styrelsens mest prioriterade uppgifter under året har varit att arbeta med kontroll av substansrabatten”

Vi har börjat se en återhämtning sedan årsskiftet, både globalt och i vårt investeringsområde. Vi anser att vi är väl positionerade för en uppåtgående marknad. Vi är övertygade om att många av företagen som East Capital Explorer har investerat i har goda förutsättningar för att kunna utvecklas väl. Vi är också övertygade om att vår förvaltare, East Capital, även fortsättningsvis kommer att kunna identifiera intressanta företag med hög tillväxtpotential.

Paul Bergqvist, Styrelseordförande

Bolagsstyrning

Bolagsstyrningsstruktur

För East Capital Explorer innebär bolagsstyrning det sätt på vilket vi verkar och är organiserade för att tillvarata alla aktieägares intressen i arbetet att nå vårt mål att lämna en långsiktigt god avkastning.

Bolagets syfte och karaktär

East Capital Explorer är ett publikt aktiebolag som investerar indirekt och direkt i Ryssland och andra länder inom OSS, Balkan, Baltikum, Centralasien och Centraleuropa. Våra indirekta investeringar görs genom ett urval av East Capitals nuvarande och framtida fonder.

East Capital Explorer är nära knutet till förvaltaren, East Capital. Bolagsstyrningsstrukturen i vilken förvaltaren har ett betydande inflytande över investeringsaktiviteterna i East Capital Explorer är skräddarsydd för att säkerställa att vår styrelse och vårt revisionsutskott ges tillräckligt oberoende och tillräckliga kontrollverktyg för att fullt ut övervaka förvaltarens placeringsaktiviteter. Denna viktiga övervakning innefattar såväl att utvärdera förvaltningens resultat som att försäkra sig om att investeringsaktiviteterna följer investeringspolicyn.

Strukturen innebär också konkurrensmässiga fördelar för verksamheten genom att till exempel skapa en effektiv beslutsstruktur inom ramen för investeringspolicyn. Hårtill kommer att strukturen skapar stabilitet och en tydlig ansvarsfördelning mellan förvaltaren och bolagets styrelse.

Strukturen infördes 2007 och beskrevs första gången i East Capital Explorers prospekt från november 2007 inför noteringen på NASDAQ OMX Stockholm, Mid Cap.

Ramverk för bolagsstyrning

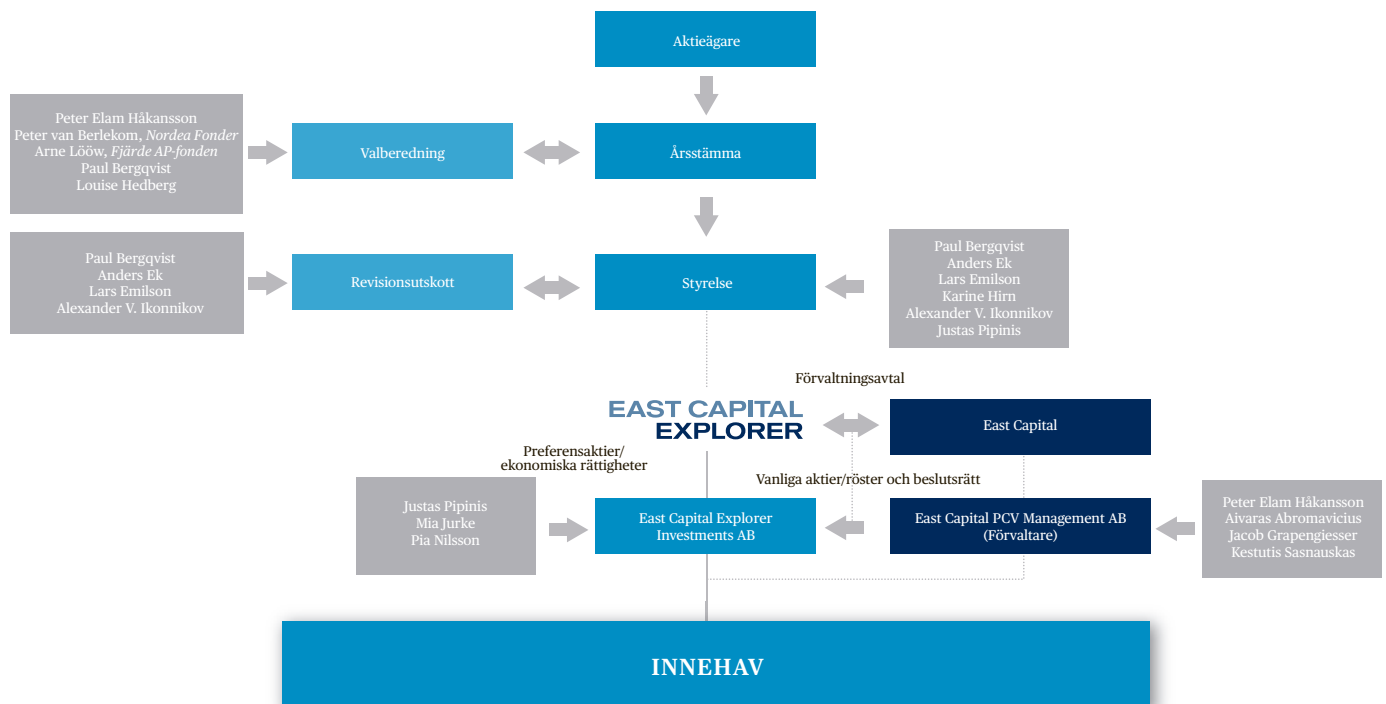
Bolagsstyrningen i East Capital Explorer bygger på både externa och interna ramverk. Externa ramverk är aktiebolagslagen, NASDAQ OMX Stockholms regelverk inklusive Svensk kod för bolagsstyrning, samt andra tillämpliga svenska och utländska lagar och bestämmelser. Bolagets interna ramverk omfattar bolagsordningen, förvaltningsavtalet med East Capital, arbetsordningen för styrelsen, stadgar för revisionsutskottet, instruktionen till verkställande direktören och de policydokument som bolaget har antagit.

Ytterligare information om bolagsstyrning finns tillgänglig på bolagets webbplats, www.eastcapitalexplorer.com. Under fliken "Om East Capital Explorer" återfinns ett separat avsnitt om bolagsstyrning som bl.a. inkluderar:

- East Capital Explorers bolagsordning
- Principer för valberedningens arbete
- Information om årsstämman
- Information om policyer och riktlinjer

Mer information rörande bolagets aktier och vissa aspekter av bolagsordningen återfinns i avsnitten "Aktieinformation" på sidan 8-9 och "Bolagsstyrning och styrelsens arbete" i förvaltningsberättelsen på sidan 65.

Bolagsstyrningsstruktur



Förvaltningsavtalet

Förvaltningsavtalet anger förvaltarens uppgifter och ansvar, inklusive identifiering och utvärdering av och förhandlingar om potentiella investeringar. Avtalet definierar särskilt hur ansvaret fördelas mellan förvaltaren och East Capital Explorers och tillförsäkrar East Capital Explorers företräde till alternativa investeringsfonder, private equity-fonder och fastighetsfonder som lanseras av East Capital.

Investeringspolicy

Investeringspolicyn föreskriver vilka East Capital Explorers viktigaste geografiska områden och investeringsteman skall vara, samt vilka typer av investeringar som får göras. Den anger också vissa begränsningar för att säkerställa spridning och lämplig risknivå. Policyn kan revideras från tid till annan, allteftersom investeringsmiljön förändras. Varje förändring i policyn kräver godkännande av både bolaget och förvaltaren. De viktigaste delarna av vår investeringspolicy kan sammanfattas i följande punkter:

Länder

East Capital Explorers får investera i Ryssland och OSS-länderna, på Balkan, i Baltikum, Centralasien och Centraleuropa.

Tillgångsslag

East Capital Explorers investerar främst i East Capitals nuvarande och framtida alternativa investeringsfonder (med både noterade och onoterade företag), fastighetsfonder, samt i East Capitals framtida private equity-fonder (onoterade företag). East Capital Explorers kan också göra direktinvesteringar i utvalda företag samt investeringar i East Capitals dagligen handlade öppna fonder.

Mer specifik kan investeringar göras i flera olika tillgångsslag, däribland fondandelar, aktier, optioner, konvertibler, derivat och andra aktierelaterade instrument. Skuldebrev är också tillåtna om de är relaterade till en aktieinvestering. I samband med investeringar inom fastighetssektorn får investeringar också göras i mark, fastigheter och annan fast egendom.

År 2009 beslutade styrelsen att införa ett investeringsmandat för obligationer, där likvida medel kan flyttas till en portfölj av likvida obligationer noterade i USD eller EUR från emittenter i vårt investeringsområde. Detta obligationsmandat är ett verktyg för likviditetshandlingen på kort sikt, för att skapa bättre avkastning på East Capital Explorers likvida medel, samtidigt som de förblir tillgängliga för framtida investeringar.

Förvaltaren och investeringsstrukturen

East Capital Explorers löpande investeringsaktiviteter hanteras av East Capital PCV Management AB (förvaltaren), ett dotterföretag i East Capital-koncernen. Dessa aktiviteter innefattar att finna nya investeringsidéer och planera för omallokering av portföljen enligt den fastställda strategin. En annan viktig funktion är hanteringen av East Capital Explorers likvida medel i avvaktan på investeringar. För att kunna utföra detta arbete använder förvaltaren andra funktioner och resurser inom East Capitals organisation.

Förvaltarens styrelse, som består av partners i East Capital, Peter Elam Håkansson, Kestutis Sasnauskas, Jacob Grapengiesser och Aivaras Abromavicius, sammanträder löpande för att diskutera East Capital Explorers portfölj och planera för avyttringar och investeringar i East Capital Explorers. Rekommendationer till fond- eller direktinvesteringar presenteras därefter för prövning av styrelsen i East Capital Explorer Investments AB, som är ägare till investeringsportföljen. East Capital Explorer Investments AB ägs av bolaget och förvaltaren. Bolaget äger alla finansiella rättigheter till East Capital Explorer Investments AB, medan förvaltaren kontrollerar och sköter bolaget. För närvarande är bolagets VD, Mia Jurke, och styrelseledamoten Justas Pipinis styrelseledamöter i East Capital Explorer Investments AB, tillsammans med Pia Nilsson, Group Compliance Officer för East Capital.

Styrelsens uppgifter

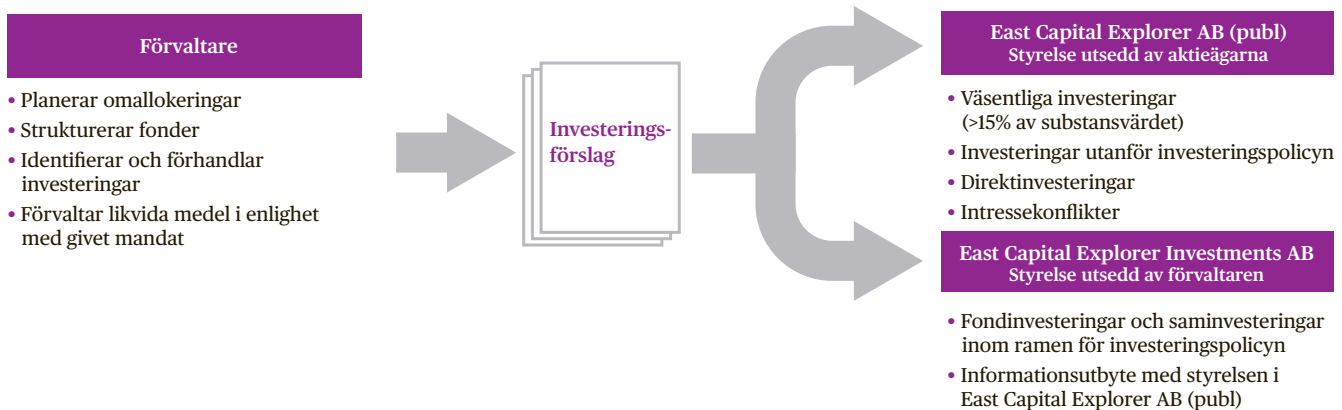
Även om den löpande investeringsverksamheten handhas av förvaltaren, skall styrelsen i East Capital Explorers alltid besluta om följande viktigare frågor:

- Beslut om investeringar som överstiger 15 procent av substansvärdet vid tiden för investeringen
- Direktinvesteringar (utan medinvestering)
- Avvikelser från investeringspolicyn
- Investeringar som skulle kunna innebära en intressekonflikt mellan East Capital Explorers och East Capital.

East Capital Explorers styrelse övervakar också fortlöpande investeringspolicyn och utvärderar om den i avseende på aktuellt läge och utveckling är i bolagets aktieägares bästa intresse. Om styrelsen skulle besluta att en uppdatering eller revision erfordras, kommer styrelsen att ta initiativ till nödvändiga förändringar. Styrelsen utvärderar också genomförda investeringar, bolagsledningens arbete och fattar beslut om ersättning till bolagsledningen.

En annan styrelsuppgift är att övervaka förvaltarens arbete, exempelvis genom att kontrollera att investeringsaktiviteterna

Beslutsprocess för investeringar



utförs enligt investeringspolicyn och förvaltningsavtalet. Denna uppgift utförs främst av bolagets revisionsutskott, som består av de styrelseledamöter i bolaget som är oberoende av East Capital och från bolagets företagsledning. Styrelseledamöterna får från styrelsen i East Capital Explorer Investments AB styrelseprotokoll och allt beslutsunderlag som investeringsbesluten bygger på. Bolaget har också rätt att utse revisorn i East Capital Explorer Investments AB.

Uppsägning av förvaltningsavtalet

Bolaget har under vissa förutsättningar rätt att säga upp förvaltningsavtalet, till exempel om förvaltaren inte agerar enligt investeringspolicyn eller förvaltningsavtalet.

Bolaget har också rätt, enligt eget gottfinnande och utan att avtalsbrott föreligger, att säga upp förvaltningsavtalet om aktieägare i bolaget som representerar minst 75 procent av såväl avgivna som företrädda aktier på en bolagsstämma godkänner en sådan uppsägning. Om förvaltningsavtalet sägs upp inom fem år från noteringen på NASDAQ OMX Stockholm, skall förvaltaren erhålla ersättning för samtliga kostnader förknippade med börsnoteringen.

Styrelsen

Styrelsens sammansättning

Enligt bolagsordningen skall styrelsen bestå av tre till sju ledamöter utan suppleanter. Vidare har förvaltaren alltid rätt att utse en styrelseledamot. Styrelseledamöterna utses för en period på ett år. Vid årsstämman 2011 omvaldes styrelseledamöterna Paul Bergqvist, Anders Ek, Lars Emilson, Karine Hirn, Alexander V. Ikonnikov och Justas Pipinis. Monika Elling hade undanbett sig omval. Stämman omvalde Paul Bergqvist till styrelseordförande.

Styrelsens oberoende

Enligt tillämpliga regelverk anses Paul Bergqvist, Anders Ek, Lars Emilson och Alexander V. Ikonnikov vara oberoende i förhållande till bolaget och dess ledning. De oberoende styrelseledamöterna har föreslagits på grund av sin betydande erfarenhet av internationell företagslednings- och affärsverksamhet, speciellt vad avser Östeuropa och Ryssland, samt sitt styrelsearbete i olika noterade företag.

Karine Hirn och Justas Pipinis anses inte vara oberoende gentemot bolaget och dess ledning på grund av att de är närstående till East Capital som genom förvaltningsavtalet och andra mellanhavanden får anses ha omfattande affärsförbindelser med bolaget och med bolaget närstående bolag. Beträffande styrelseledamöternas oberoende gentemot större aktieägare, kan konstateras att under 2011 var East Capital tillsammans med närstående parter en större aktieägare i bolaget såsom detta begrepp definieras i svensk kod för bolagsstyrning, och därför anses Karine Hirn och Justas Pipinis inte vara oberoende gentemot större aktieägare i bolaget. Den 31 december 2011 fanns det inte några andra större aktieägare i bolaget såsom detta begrepp definieras i börsreglerna och svensk kod för bolagsstyrning.

För ytterligare information om respektive styrelseledamot, se sidorna 54-55.

Styrelsens arbete

Styrelsens arbete styrs av den arbetsordning som styrelsen antagit. Styrelsens ordförande, Paul Bergqvist, leder styrelsearbetet och har fortlöpande kontakt med verkställande direktören och bolagets övriga ledningsfunktioner för att övervaka bolagets verksamhet. Styrelsen har också utformat och godkänt stadgar för revisionsutskottet, en arbetsordning för verkställande direktören samt ett antal policydokument.

Förvaltarens styrelseordförande Peter Elam Håkansson, bolagets verkställande direktör Mia Jurke, CFO Mathias Pedersen och chefsjuristen Stefano Grace deltog också i styrelsemötena under 2011

för att rapportera från sina respektive områden. Andra representanter för förvaltaren bjuds in från tid till annan för att delta i styrelsemöten och redogöra för särskilda investeringsförslag eller andra frågor.

Styrelsen håller minst sju ordinarie styrelsemöten per år. Fler möten kan eventuellt hållas för att diskutera och besluta om investeringsförslag. Ett möte per år hålls normalt i samband med en East Capital Investor Summit eller någon resa för investerare som East Capital ordnar i olika delar av vårt investeringsområde. Deltagandet i sådana konferenser ger styrelseledamöterna ny kunskap om vårt investeringsområde och en uppdatering om aktuella ekonomiska och politiska händelser. Dessutom ingår alltid företagsbesök. Under 2011 deltog styrelsen i East Capital Summit i Istanbul, Turkiet i september.

Styrelsemöten och huvudsakliga ämnen

Under 2011 hölls totalt 15 styrelsemöten. De huvudsakliga ämnen som behandlades under mötena var:

Möten	Huvudsakligt ämne
1/2011	Godkännande av bokslutskommunikén för 2010
2/2011	Telefonmöte för att godkänna kallelsen till årsstämman 2011
3/2011	Möte för att godkänna årsredovisningen för 2010
4/2011	Per capsulam-möte för att godkänna styrelsens förslag till årsstämman 2011
5/2011	Styrelsemöte i samband med årsstämman
6/2011	Godkännande av delårsrapporten 1 januari - 31 mars 2011
7/2011	Möte för att godkänna investeringsförslag
8/2011	Godkännande av delårsrapporten 1 januari - 30 juni 2011
9/2011	Telefonmöte för att godkänna investeringsförslag
10/2011	Styrelsemöte i samband med East Capital Investor Summit i Istanbul, Turkiet
11/2011	Telefonmöte för att godkänna rekryteringen av den nya VD:n
12/2011	Per capsulam-möte för att godkänna uttalandena som skall göras i samband med aktieåterköpsprogram
13/2011	Godkännande av delårsrapporten 1 januari - 30 september 2011
14/2011	Per capsulam-möte för att godkänna fortsatta aktieåterköpsprogram
15/2011	Telefonmöte för att godkänna investeringsförslag

Dessutom deltog Gert Tiivas och Mia Jurke* under 2011 i egenskap av styrelseledamot i East Capital Explorer Investments AB i nio respektive fyra styrelsemöten i nämnda bolag (alla per capsulam).

Utvärdering av styrelsen

Under 2011 skedde inte någon formell utvärdering av styrelsens arbete av extern konsult, så som skedde under 2008. Däremot gjorde en oberoende ledamot av valberedningen en utvärdering av styrelsen för att bidra till vidareutvecklingen av styrelsens arbetsformer och för att få information till valberedningens arbete med att ta fram förslag inför årsstämman 2012. Under 2009 och 2010 utvärderade styrelsen internt sitt arbete för att ge underlag till valberedningens arbete.

Revisionsutskottet

Revisionsutskottet utses årligen med uppgift att ge råd till styrelsen avseende finansiell rapportering samt värderings- och revisionsfrågor. Genom East Capital Explorers investeringsstruktur har revisionsutskottet större ansvar än i många andra företag och övervakar också de ekonomiska relationerna med East Capital Explorer Investments AB och dess investeringar, samt bolagets

*Mia Jurke ersatte Gert Tiivas som styrelseledamot i East Capital Explorer Investments AB den 15 oktober 2011.

samarbete och kontraktrelation med förvaltaren. Revisionsutskottets stadgar styr dess arbete.

Revisionsutskottet skall bestå av minst tre ledamöter, utsedda av styrelsen bland de oberoende styrelseledamöterna. Revisionsutskottet består av Paul Bergqvist (ordförande), Anders Ek, Lars Emilson och Alexander V. Ikonnikov.

Revisionsutskottet kan, som det anser lämpligt, inbjuda personer från bolaget, East Capital Explorer Investments AB eller förvaltaren att närvara som icke-medlemmar samt utse lämplig juridisk rådgivare, lämpliga revisionsexperter och oberoende värderingsexperter för konsultation vid utförandet av sitt uppdrag. Carl Lindgren, bolagets auktoriserade revisor från KPMG, deltar i alla möten där finansiella rapporter godkänns för att ge sin bedömning till revisionsutskottet innan styrelsen godkänner rapporterna.

Bolagets verkställande direktör Mia Jurke, före detta verkställande direktör Gert Tiivas, CFO Mathias Pedersen och chefsjuristen Stefano Grace deltog också på revisionsutskottets möten under 2011 för att rapportera från sina respektive områden.

Revisionsutskottets möten och huvudsakliga ämnen

Under 2011 höll revisionsutskottet totalt fem möten. Under mötena behandlades bland annat följande huvudsakliga ämnen:

Möte	Huvudsakligt ämne
1/2011	Diskussion om bokslutskommunikén 2010 och policyuppföljning
2/2011	Diskussion om årsredovisningen 2010
3/2011	Diskussion om delårsrapporten 1 januari - 31 mars 2011
4/2011	Diskussion om delårsrapporten 1 januari - 30 juni 2011
5/2011	Diskussion om delårsrapporten 1 januari - 30 september 2011

Ersättning till styrelseledamöterna och ledningen

Den 12 april 2011 beslutade årsstämman att ersättningen till styrelsen skulle ökas och att styrelsens ordförande skall erhålla 770 000 kronor i årsarvode för tiden fram till årsstämman 2012. Övriga styrelseledamöter skall vardera erhålla årsarvode på 330 000 kronor för samma period. Styrelseledamöterna Justas Pipinis och Karine Hirn har avstått sina styrelsearvoden.

Ersättningen för arbete i revisionsutskottet ökades också och utgör för ordföranden 100 000 kronor och för var och en av utskottets övriga ledamöter 50 000 kronor.

Ersättningsutskott

Med beaktande av det begränsade antalet anställda i bolaget bedömer styrelsen att något ersättningsutskott inte behöver inrättas. De uppgifter som skulle ha ålegat ett ersättningsutskott utförs i stället av hela styrelsen.

Verkställande direktören

Verkställande direktören, Mia Jurke*, ansvarar för den dagliga verksamheten i bolaget enligt instruktioner från styrelsen och övriga riktlinjer och policydokument. Tillsammans med styrelseordföranden förbereder den verkställande direktören dagordningen för styrelsemötena och förbereder erforderligt material och information som krävs för styrelsens beslut. Dessutom ser den verkställande direktören till att styrelsen fortlöpande får information om East Capital Explorers utveckling och marknadsinformation från förvaltaren för att kunna fatta välgrundade beslut.

Den verkställande direktören har inga betydande åtaganden utanför bolaget. För ytterligare information om VD, se sidan 53.

Ersättning till ledningen

Ersättningen till verkställande direktören och CFO består av fast och rörlig lön samt pensions- och försäkringsförmåner. Styrelsen beslutar enligt eget gottfinnande huruvida rörlig lön skall utgå till ledningen. Beslutet bygger på interna utvärderingskriterier (key performance indicators, KPI), däribland aktiekursutvecklingen, som årligen fastställs av styrelsen. Målen fastställs och utvärderas årligen. Under 2011 har en rörlig lön för 2010 på 43 procent av den fasta lönen utbetalats till verkställande direktören och CFO av en maximal rörlig lön på 50 procent av den fasta lönen. Under 2012 har styrelsen beviljat CFO en rörlig lön för 2011 på 17,5 procent av hans fasta lön av en maximal rörlig lön på 50 procent av den fasta lönen. Mia Jurke, den nya verkställande direktören, deltog inte i den KPI-utvärdering som fastställdes för 2011 men styrelsen beslutade att bevilja henne en rörlig lön om 30 000 kr. Gert Tiivas, den tidigare verkställande direktören, erhöll ingen rörlig lön för 2011.

Den verkställande direktören och CFO har individuella premiebaserade pensionsplaner, enligt vilka bolaget erlägger premier motsvarande 10 procent av den fasta lönen upp till 10 inkomstbasbelopp och premier motsvarande 20 procent på lönedelar av den fasta lönen som överstiger 10 inkomst-basbelopp. Utöver detta erhöll verkställande direktören Mia Jurke under 2011 ett förmånspaket av begränsad omfattning.

För detaljerad information om ersättning till ledningen, se not 4 på sidan 81.

Aktierelaterade incitamentsprogram

East Capital Explorer har inte några aktierelaterade incitamentsprogram.

*Mia Jurke ersatte Gert Tiivas som verkställande direktör den 15 oktober 2011.

Styrelsens sammansättning								
Namn	Funktion	Medborgarskap		Aktieinnehav	Invald	Närvaro vid styrelsemöten 2011	Revisionsutskott	Närvaro revisionsutskott 2011
		Svensk	Oberoende					
Paul Bergqvist	Ordförande	Svensk	Ja	16 000 aktier	2007	15/15	Ja	5/5
Anders Ek	Ledamot	Svensk	Ja	4 000 aktier	2008	15/15	Ja	5/5
Lars Emilson	Ledamot	Svensk	Ja	8 500 aktier	2007	15/15	Ja	5/5
Karine Hirn	Ledamot	Fransk	Nej	611 547 aktier	2010	14/15*	Nej	n/a
Alexander V. Ikonnikov	Ledamot	Rysk	Ja	10 500 aktier	2007	15/15	Ja	5/5
Justas Pipinis	Ledamot	Svensk	Nej	40 000 aktier	2007	13/15*	Nej	n/a

*Karine Hirn och Justas Pipinis deltog inte i telefonmötet den 6 December 2011 p.g.a. en möjlig intressekonflikt

Årsstämman

Årsstämman är bolagets högsta beslutsorgan och det är vid denna som aktieägarna kan utöva sitt inflytande. Årsstämma skall hållas årligen inom sex månader från räkenskapsårets utgång. Alla aktieägare som är registrerade i aktieboken och som anmält sitt deltagande i tid har rätt att delta i stämman. Aktieägare kan rösta för det totala antalet aktier de äger och kan åtföljas av högst två biträden. Aktieägare som inte kan närvara, kan företrädas av ombud.

Årsstämman behandlar bland annat frågor som rör val till styrelsen, i förekommande fall val av revisor, utdelning, fastställande av resultat- och balansräkning samt ansvarsfrihet för styrelseledamöterna och verkställande direktören. Aktieägare har rätt att få ärende behandlat på årsstämman förutsatt att vederbörlig anmälan har tillställts bolaget i god tid innan kallelsen till årsstämman sänds ut.

Årsstämman är en viktig kommunikationskanal till aktieägarna. Aktieägare uppmuntras att delta i årsstämman och alla aktieägare får en skriftlig inbjudan och kallelse att delta i stämman.

Hela styrelsen och företagsledningen är närvarande vid stämman och svarar gärna på frågor från aktieägarna.

Årsstämman 2011

Årsstämman 2011 hölls den 12 april 2011 på Nalen i Stockholm. Samtliga handlingar från 2011 års stämma, inklusive kallelse, handlingar som föredrogs på årsstämman och komplett stämmoprotokoll finns tillgängliga på www.eastcapitalexplorer.com.

Årsstämman 2011 besöktes av cirka 200 personer, däribland aktieägare som representerade totalt 30 procent av bolagets aktier, samtliga styrelseledamöter, alla anställda samt ett antal inbjudna gäster.

Valberedning

Valberedningens uppgift inkluderar att utvärdera styrelsen och dess arbete inför årsstämman, förbereda och presentera förslag till stämman avseende stämmeordförande, styrelseledamöter och styrelseordförande samt att i förekommande fall föreslå revisorer. Valberedningen har också att föreslå arvoden till styrelsen, eventuella arvoden till styrelseutskott och arvoden till bolagets revisorer samt att lämna förslag till process för att utse valberedning inför nästa årsstämma. Alla aktieägare har haft möjlighet att lämna förslag till valberedningen.

Arbetet i valberedningen under 2012

Enligt beslut på årsstämman 2011 skall valberedningen inför 2012 års stämma bestå av fem ledamöter, varav tre ledamöter skall utses av var och en av de tre största aktieägarna i bolaget som väljer att delta i beredningens arbete, East Capital Explorers styrelseordförande och en representant för förvaltaren. Valberedningen inför 2012 års stämma har bestått av:

- Peter Elam Håkansson, East Capital (ordförande)
- Peter van Berlekom, Nordea Fonder
- Arne Löow, Fjärde AP-fonden
- Paul Bergqvist, som styrelseordförande i East Capital Explorer
- Louise Hedberg, som representant för förvaltaren

Valberedningens sammansättning tillkännagavs genom pressmeddelanden och på bolagets webbplats den 25 oktober 2011 och den 1 februari 2012.

Inga arvoden har utbetalats till valberedningens ledamöter för deras arbete.

Aktieägarna har beretts tillfälle att lämna förslag till valberedningen. Valberedningens förslag till årsstämman 2012 specificeras i kallelsen till stämman och finns också på www.eastcapitalexplorer.com.

Årsstämman 2012

Årsstämman 2012 kommer att hållas kl. 15:00 den 25 april 2012 i Konserthuset i Stockholm. För ytterligare information, se: www.eastcapitalexplorer.com.

Revisorer

Externa revisorer

Vid årsstämman den 12 april 2011 omvaldes det registrerade revisionsbolaget KPMG till revisorer i East Capital Explorer AB för en period om fyra år fram till slutet av årsstämman 2015, med auktoriserade revisorn Carl Lindgren som huvudansvarig revisor under den period som aktiebolagslagen tillåter detta.

Arvode till revisorerna

Bolagets revisorer har erhållit arvode för revision och annan föreskriven granskning samt för rådgivning som föranletts av iakttagelser vid granskningen. Under verksamhetsåret 2011 uppgick kostnaden för revisionsarvoden till 31 000 EUR.

Kommunikation med bolagets revisorer

Revisionsutskottet upprätthåller regelbunden kontakt med revisorerna. Dessutom deltar revisorerna i revisionsutskottets möten när delårs- och årsrapporter behandlas. Revisorerna rapporterar då sina observationer från revisionen och bedömningen av bolagets interna kontroll.

Revisor KPMG AB

Huvudansvarig revisor:

Carl Lindgren
Född 1958

Auktoriserad revisor för KPMG AB. Styrelseordförande i KPMG AB. Ansvarig revisor för East Capital Explorer sedan 2007.



Övriga revisionsuppdrag: Castellum AB, AB Traction, RusForest AB, och Brummer & Partners AB.

Medarbetare



East Capital Explorers medarbetare: Stefano Grace, Charlotte Åsberg, Mia Jurke, Mathias Pedersen och Kristina Karusuo

Mia Jurke

VD sedan 2011. Född 1973.

Utbildning

Magisterexamen från Uppsala Universitet.

Arbetslivserfarenhet

2008-2011 VD för East Capital Asset Management AB, 2006-2008 Produktchef för East Capital (Lux), 2005-2007 Chef för portföljadministrationen East Capital, 1998-2005 E. Öhman J: or Kapitalförvaltning AB och E. Öhman J: or Fonder AB (2000-2005 administrativt ansvarig).

Innehav i East Capital Explorer AB

1 000 aktier.

Mathias Pedersen

CFO sedan 2010. Född 1971.

Utbildning

Civilekonomexamen från Handelshögskolan i Stockholm samt genomfört Program for Management Development vid Harvard Business School.

Arbetslivserfarenhet

2007-2009 CFO för ETAC AB, 2001-2007 Vice President Foundation Asset Management (tidigare W Capital Management AB), 1998-2001 analytiker Investor AB.

Innehav i East Capital Explorer AB

2 500 aktier.

Stefano Grace

Bolagsjurist sedan 2010. Född 1977.

Utbildning

Bachelor of Arts vid University of Virginia och Juris Doctor vid Florida State University College of Law.

Arbetslivserfarenhet

2006-2010 Senior Associate med ansvar för Private Equity verksamheten vid Sorainens Tallinkontor, 2004-2005 Bolagsjurist NASDAQ OMX Tallinn (Tallinn Stock Exchange), 1999-2003 Paralegal hos Pattishall, McAuliffe, Newbury, Hilliard and Geraldson.

Innehav i East Capital Explorer AB

0 aktier.

Kristina Karusuo

Administrative Coordinator sedan 2010.

Född 1987.

Utbildning

Företagsekonomistudier med inriktning mot redovisning och finansiering vid Stockholms Universitet.

Arbetslivserfarenhet

2007-2009 Intern Client Service and Administration, East Capital

Innehav i East Capital Explorer AB

0 aktier.

Charlotte Åsberg

Investor Relations Manager sedan 2011.

Född 1976.

Utbildning

Civilekonomexamen från Mitthögskolan, Sundsvall/Stockholms Universitet. Private Banking Executive Education, Handelshögskolan i Stockholm.

Arbetslivserfarenhet

2010-2011 VD för Asia Growth Investors (Integrerades med East Capital under 2011), 2005-2008 Chef Privatkunder, East Capital, 2005 Senior Account Manager, East Capital, 2004-2005 Product Specialist/Alternative Investments, SEB Asset Management, 2000-2004 Sales and Marketing Manager, SEB External Funds, 1999-2000 Operations/Securities, SEB Asset Management.

Innehav i East Capital Explorer AB

300 aktier.

Styrelse



East Capital Explorer's styrelse: Justas Pipinis, Alexander V. Ikonnikov, Paul Bergqvist, Karine Hirn, Lars Emilson, Anders Ek

Paul Bergqvist

Styrelseordförande sedan 2007

Oberoende av bolaget, bolagets ledning samt bolagets större aktieägare.
Född 1946.

Utbildning

Ingenjör- och ekonomistudier vid Linköpings universitet.

Arbetslivserfarenhet

2000-2006 vice VD Carlsberg A/S, 1995-2000 VD Pripps-Ringnes AB, 1992-1995 VD Procordia Beverage AB, 1988-1992 vice VD PLM AB.

Andra styrelseuppdrag

Styrelseledamot och styrelseordförande i Sveriges Bryggerier AB, AB Svenska Returpack, HTC Sweden AB och AB Pieno Zvaigzdes. Styrelseledamot i TrygVesta AS och Björk Eklund Group AB.

Innehav i East Capital Explorer AB

16 000 aktier.

Anders Ek

Styrelseledamot sedan 2008

Oberoende av bolaget, bolagets ledning samt bolagets större aktieägare.
Född 1948.

Utbildning

Fil.kand. från Stockholms universitet.

Arbetslivserfarenhet

2004-2008 vice VD och chef för Swedbanks strategiska och internationella bankrörelse, 2000-2004 VD för Robur, 1994-2000 finansdirektör och ställföreträdande VD för SPP (nuvarande Alecta), 1991-1994 bitr. finanschef och ledamot av koncernledningen för Trygg Hansa, 1985-1991 vice VD och finansdirektör för Allmänna Pensionsfonden.

Andra styrelseuppdrag

Styrelseledamot i Catella KAG, Hemfosa Fastigheter AB och CA Fastigheter AB.

Innehav i East Capital Explorer AB

4 000 aktier.

Lars Emilson*Styrelseledamot sedan 2007*

Oberoende av bolaget, bolagets ledning samt bolagets större aktieägare. Född 1941.

Utbildning

Fil.kand. från Lunds universitet.

Arbetslivserfarenhet

2004-2007 VD Rexam PLC, 2000- 2004 koncernchef globala dryckesburksverksamheten Rexam, 1999-2000 VD PLM AB, 1970-1999 diverse positioner inom PLM AB:s förpackningsverksamhet i Sverige och USA.

Andra styrelseuppdrag

Styrelseledamot i Filtrona PLC och Luvata OY.

Innehav i East Capital Explorer AB

8 500 aktier.

Alexander V. Ikonnikov*Styrelseledamot sedan 2007*

Oberoende av bolaget, bolagets ledning samt bolagets större aktieägare. Född 1971.

Utbildning

Ekon.dr. från Moscow State University of Oil and Gas. Certifierad och Diploma Director, IoD, Storbritannien. 2010 utnämndes Alexander Ikonnikov av Yale School of Management till "Rising Star of Corporate Governance" för enastående arbete inom och bidrag till området bolagsstyrning.

Arbetslivserfarenhet

Sedan 2005 senior partner i Board Solutions, 2001-2004 medgrundare och VD för Investor Protection Association i Ryssland, 1998-2001 vice VD, NAUFOR (National Association of Securities Market Participants in Russia), 1996-1998 chef för Department of External Economic Affairs and Investments vid bränsle- och energiministeriet, Ryssland.

Andra styrelseuppdrag

Styrelseordförande i Russian Independent Directors Association, oberoende styrelseledamot och chef för valberedningen och ersättningskommittén i National Depository Center, Ryssland, NED för National Clearing Center Bank, Ryssland. Även oberoende styrelseledamot och ledamot i revisionsutskottet för Sollers, plc, Ryssland.

Innehav i East Capital Explorer AB

10 500 aktier.

Karine Hirn*Styrelseledamot sedan 2010*

Ej oberoende i förhållande till bolaget och dess ledning och ej oberoende i förhållande till större ägare. Född 1972.

Utbildning

Ekonomie magisterexamen från EM Lyon, Frankrike och forskarexamen från IEP Paris.

Arbetslivserfarenhet

1997 Partner och en av grundarna till East Capital, ett antal positioner inom East Capital Group, inklusive VD för East Capital Asset Management och VD för East Capital AB. För närvarande huvudrepresentant för East Capital i Kina, 1995-1997 ansvarig för East Bridge Bank i Moskva, 1994-1995 finansiell konsult på Adex Finance i Ninji Novgorod.

Andra styrelseuppdrag

Innehar ett antal styrelseuppdrag inom East Capital Group, inklusive East Capital Holding AB, East Capital AB, East Capital Asia Ltd. Medlem i East Capitals rådgivningskommitté och fransk handelsrådgivare i nätverket CCE.

Innehav i East Capital Explorer AB

611 542 aktier.

Justas Pipinis*Styrelseledamot sedan 2007*

Ej oberoende i förhållande till bolaget och dess ledning och ej oberoende i förhållande till större ägare. Född 1973.

Utbildning

Fil.kand. från Stockholms universitet, studier vid Vilnius universitet och Högskolan på Gotland.

Arbetslivserfarenhet

Sedan 2004 partner i East Capital, sedan 2005 VD för East Capital Holding AB och sedan 2007 VD för East Capital International AB, 2002-2005 VD för East Capital Asset Management AB, 2000 började på East Capital och etablerade Private Equity-fonden East Capital Amber Fund, 1997-2000 Siemens Business Services AB.

Andra styrelseuppdrag

Innehar ett antal styrelseuppdrag och andra uppdrag inom East Capital, inklusive ordförande för East Capital Asset Management AB. Styrelseledamot i Melon Fashion Group.

Innehav i East Capital Explorer AB

40 000 aktier.

Riskhantering

East Capital Explorers verksamhet medför flera olika typer av risker. Utöver de risker vi tar i våra investeringar för att skapa värde för våra aktieägare, finns det också ett antal affärsrisker och finansiella risker som potentiellt kan komma att påverka vår verksamhet. Riskhantering går ut på att hantera risker och möjligheter som ökar eller bevarar vårt värde.

Riskhanteringen är en viktig del i att kunna nå de mål vi har som invest- mentbolag. Inför East Capital Explorers notering i november 2007 lades betydande vikt vid att skapa en struktur för att säkerställa vår för- måga att åstadkomma detta. De viktigaste riskerna och hur vi hanterar dem i vår dagliga verksamhet beskrivs nedan. Våra finansiella risker beskrivs i not 16 på sidan 89.

Politiska risker

De politiska systemen är i regel mindre stabila i tillväxtmarknader än i utvecklade ekonomier och rättssystemen är ofta mindre mogna. Detta kan medföra särskilda risker för investeringar och ägande. Ändringar i regelverket för finansmarknaderna inklusive förändringar i minoritetsskyddet kan till exempel påverka vår verksamhet nega- tivt. De politiska riskerna innefattar också möjligheterna för ledarna att styra sina respektive länder och vilken förmåga de har att besluta om och införa de reformer som krävs i den övergångsfas som hela regionen nu går igenom. I finanskrisens spår står alla länder i vårt investeringsområde inför olika utmaningar, och alla har inte samma beredskap för att kunna hantera dem.

Hur vi hanterar dessa risker:

- De politiska riskerna varierar mellan olika länder och olika sektorer, och vår tillgång till lokal närvaro, erfarenhet, kunskap och det nät- verk som vår förvaltare, East Capital, har byggt upp under nästan 15 års verksamhet, gör att investeringsbeslut kan byggas på välgrundade analyser av de politiska riskerna.
- Vår tillgång till East Capitals nätverk i regionen och deras kopplingar till andra utländska investerar som är aktiva i dessa länder, är också värdefullt när vi vidtar gemensamma åtgärder för att driva på förbät- tringar av regler som är viktiga för oss som utländska investerare. Exempel på sådana viktiga frågor är främjandet av god bolagsstyrning, att tillsynsorganisationer och myndigheter skall vara oberoende och åtgärder mot korruption, allt i syfte att begränsa det politiska inflytan- det och säkra självständigheten för det inhemska affärslivet.
- East Capital träffar också regelbundet politiker och makroekonomer för att diskutera den politiska situationen och framtida trender. I East Capitals rådgivande kommittéer ingår ett antal mycket erfarna externa rådgivare och de är ytterligare en källa till kunskap.
- East Capital undviker att binda sig till några politiska grupper och strävar efter att bibehålla sin neutralitet i investeringsverksamheten, och minskar därigenom risken för att direkt drabbas av politiska ingripanden.

Landrisker

Investeringar i tillväxtmarknader kan generellt innebära en högre risknivå i affärsmiljön än investeringar i mer utvecklade länder. Till- växtmarknader är mindre mogna och därmed mer volatila och sårbara vid externa kriser, vilket erfarenheterna från 2008/2009 och 2011 visat. Detta är en gemensam egenskap för alla länder i vår investeringsregion

och är inte bara förenat med exponeringen mot ett enskilt företag eller mot en enskild fond.

Landrisker kan också vara instabilitet i de finansiella, legala och politiska systemen samt övriga landspecifika aspekter som till exempel kvaliteten på bolagsstyrningen, pålitligheten i betalnings- och värde- pappershanteringssystemen, brist på lämpliga custodytjänster, nivån på den finansiella rapporteringen och om det finns allmänt tillgänglig och pålitlig företagsinformation. Om någon av dessa landspecifika aspekter inte skulle utvecklas enligt förväntan i något av de länder vi investerar i, riskerar våra investeringar att bli mindre framgångsrika.

Hur vi hanterar dessa risker:

- Vår tillgång till East Capitals förvaltarteam, med lokal närvaro och såväl personlig som professionell erfarenhet av att bo och arbeta i vår investeringsregion, ger East Capital Explorer möjlighet att analysera, integrera och i den mån det är möjligt, minska eller till och med und- vika vissa landspecifika risker. Genom kunskapen och erfarenheten hos de rådgivande kommittéer som är knutna till East Capital, har förvaltarteamet tillgång till sofistikerade analyser och expertkunskap för att bättre kunna värdera landspecifika politiska eller makroeko- nomiska risker.
- Vår investeringspolicy, som kan justeras av styrelsen, förutsätter att den stora majoriteten av tillgångarna investeras i East Capital-fonder, vilka i sin tur är diversifierade i 5-100+ innehav, beroende på fondens strategi. Ingen investering i en enskild fond får vara större än 40% av East Capital Explorers substansvärde när investeringen görs, och ingen enskild direktinvestering får vara större än 15% av substansvärdet vid tiden för investeringen. Detta sprider på ett bra sätt riskerna i vår portfölj över både sektorer och de olika geografiska områdena i vår investeringsregion.
- Både East Capital Explorer och East Capital har en uppförandekod som tydligt föreskriver att korruption inte tolereras i någon form. East Capital har genom sin mångåriga närvaro i regionen byggt upp ett nätverk av kontakter och relationer som bidrar till att man kan undvika de motparter, projekt och situationer där det är känt att det kan förekomma korruption och andra otillbörliga metoder.

Risker i investeringsstrategin

Vår verksamhetsplan och våra mål är avhängiga av att det finns intressanta tillgängliga investeringar. I detta ligger att bedöma marknaden för att vid den mest lämpliga tidpunkten gå in i eller att gå ur ett innehav. Det finns en risk för att vi varken är tillräckligt effek- tiva när vi väljer och utvecklar våra investeringar, eller tillräckligt framgångsrika när vi bedömer marknadsförhållanden för att agera vid de mest lönsamma tillfällena.

Hur vi hanterar dessa risker:

- Vår tillgång till de erfarna förvaltarteamen hos East Capital ger oss en struktur för att fatta välgrundade investeringsbeslut och på ett effektivt sätt följa upp de företag vi är exponerade mot.
- Våra styrelseledamöter har valts på basis av sina respektive erfaren- heter av att göra affärer i vår investeringsregion och på basis av deras meriter som är relevanta för styrelsens sammansättning som helhet. Detta ger styrelsen rätt bakgrund för att utvärdera förvaltarens investeringsverksamhet och bidrar också till fortlöpande diskus- sioner med förvaltaren om investeringsmöjligheterna i vår region.
- De oberoende styrelseledamöterna granskar dessutom fortlöpande investeringspolicyn för att bedöma om den behöver ändras på grund av förändringar i investeringsklimatet. Eventuella förändringar tas upp i styrelsen tillsammans med förvaltaren för att säkerställa att vår investeringsstrategi är den mest lämpliga på lång sikt.

- Förvaltaren rapporterar fortlöpande den senaste utvecklingen i investeringsregionen och har som ett fast inslag på styrelsemötena att gå igenom hur Bolagets investeringar utvecklas. Detta förser styrelsen med uppdaterad information varpå man kan basera sin utvärdering av förvaltarens verksamhet och investeringspolicyns lämplighet.

Företagsspecifika risker

Vår framgång är beroende av vår förmåga att erbjuda våra aktieägare en portfölj av intressanta och lönsamma investeringar. I detta ingår även att kunna hantera våra investeringar effektivt under den tid då vi är ägare och att åstadkomma framsteg i investerarvänliga frågor som bolagsstyrning. Det finns en risk för att vissa företag från tid till annan påverkas negativt av interna och externa faktorer och att detta leder till en negativ effekt på värdet av våra investeringar.

Hur vi hanterar dessa risker:

- Diversifiering är nyckeln till hanteringen av företagsspecifika risker. Det sätt att göra investeringar på som vi föredrar är därför genom investeringar i East Capitals alternativa investmentfonder, private equity-fonder och fastighetsfonder, vilket effektivt sprider vår portfölj över ca 400 företag i investeringsregionen per den 31 december 2011 och därmed begränsar de specifika riskerna hos enskilda företag.
- Vår investeringspolicy säkerställer att fokus ligger på de överenskomna länderna och sektorerna och att vårt sätt att skapa exponering stämmer överens med vår syn på balansen mellan risk och avkastning. Det är styrelsens ansvar att granska investeringspolicyn och se till att den är lämplig i relation till våra mål.
- Vår tillgång till de erfarna förvaltarsteamerna hos East Capital ger oss en struktur för att fatta välgrundade investeringsbeslut och för att effektivt följa upp de företag som vi är exponerade mot.
- I arbetet med de onoterade portföljföretagen som vi är exponerade mot genom både våra fondinvesteringar och via direktinvesteringar, säkerställer vår förvaltare en samsyn med den lokala ledningen och övriga större aktieägare om den gemensamma handlingsplanen för investeringsperioden inklusive vilken avyttringsstrategi man föredrar. En viktig aspekt i arbetet med investeringar är att introducera och följa upp förbättringar i frågor som rör bolagsstyrning, vilka vi i egenskap av investerare bestämt anser bidrar till att stärka alla företags verksamhet.

Operationella risker

Välorganiserade och relevanta interna administrativa processer och system är viktiga i alla företagsstrukturer för att minimera de operationella risker som är knutna till att driva en verksamhet. Bristande intern kontroll, otillräckliga administrativa system och processer, infrastruktur- eller teknikproblem, risk för stöld eller bedrägeri eller risk att East Capital Explorers eller East Capitals anseende i marknaden försämras, kan leda till oväntade ekonomiska förluster eller försämrat förtroende för oss. Eftersom nästan alla operationella funktioner köps från East Capital, är East Capital Explorer till stor del beroende av att East Capitals verksamhet fungerar väl.

Hur vi hanterar dessa risker:

- Operationella risker hanteras genom vår struktur för intern kontroll som innefattar lämpliga arbetsrutiner och instruktioner, tydlig ansvarsfördelning, IT-baserade stöd- och rapporteringssystem med relevanta attestrutiner, vår interna struktur för information och rapportering, samt informationssäkerhet och fysisk säkerhet.
- Genom East Capital har vi dessutom tillgång till riskhanteringsfunktioner som är anpassade till investeringsverksamheten hos East Capital, vilket också bör minska den övergripande operationella risken som är förknippad med vår verksamhet.
- Genom ett serviceavtal med East Capital kan vi på ett kostnadseffektivt sätt köpa allmänna kontors- och administrationsresurser från

East Capital. Dessa innefattar bl.a. kontorslokaler, reception, HR och IT. Kostnaden för serviceavtalet utvärderas kontinuerligt av styrelsen och uppskattas vara betydligt mer kostnadseffektiv än om vi skulle köpa dessa tjänster externt.

- Som en del av vår pågående tillsyn av förvaltaren anlitar vi också vid behov externa rådgivare för att granska vissa av East Capitals funktioner och processer med avsikt att kunna identifiera och hantera eventuella risker förknippade med de operativa funktionerna som administreras av East Capital.

Risker i närstående relationer

Med East Capital som vår förvaltare har vi säkerställt att vi ger våra investerare tillgång till ett av de mest kapabla och meriterade förvaltarsteamerna som är aktiva i regionen. Vi förlitar oss på förvaltarens förmåga att sköta våra investeringar hellre än att anställa egen personal i detta syfte. Detta skulle kunna innebära en risk för att investeringar som görs inte är i Bolagets intresse, eller det skulle kunna innebära att gränser eller befogenheter överträds, ogrundade värderingar eller att vi exponeras för risk utöver given befogenhet.

Hur vi hanterar dessa risker:

- Eftersom vi har en nära relation till East Capital, har vi lagt särskild vikt vid en struktur som ser till våra aktieägares bästa. Detta innefattar ett detaljerat förvaltningsavtal mellan våra två företag som på ett ändamålsenligt sätt föreskriver hur investeringsverksamheten skall skötas och ser till att intressekonflikter mellan oss och East Capital hanteras på ett lämpligt sätt.
- I synnerhet, för att undvika tveksamheter hänförliga till hur bra en direktinvestering som läggs fram av East Capital är i de fall då ingen annan East Capital-fond eller annan saminvesterare deltar, skall sådana investeringsförslag beslutas om av vår styrelse. På det sättet kan investeringen utvärderas på egna grunder av de styrelseledamöter som är oberoende gentemot East Capital.
- På liknande sätt får inte investeringar göras i nya fonder som lanseras av East Capital vars villkor negativt avviker i något väsentligt hänseende från villkoren i någon befintlig fond som förvaltas av East Capital utan godkännande från vår styrelse. Detta förhindrar East Capital från att införa nya villkor som skulle kunna vara oförmånliga för oss.
- Att hantera denna risk innebär också att vi undviker investeringssituationer där skäligheten eller lämpligheten i en transaktion eller dess värdering kan ifrågasättas.
- East Capital Explorers revisionsutskott som består av alla de fyra oberoende styrelseledamöterna, har större ansvar jämfört med många andra företags revisionsutskott. Revisionsutskottet ansvarar för att initiera en granskning av vår investeringspolicy och övervakar hur förvaltaren följer investeringspolicyn och vårt förvaltningsavtal. I praktiken innebär detta att man granskar alla investeringsförslag och beslut som fattas av East Capital Explorers vägnar.
- Våra oberoende styrelseledamöter har en viktig funktion i detta avseende för att bevaka våra aktieägares intressen, eftersom de löser intressekonflikter (som inte redan täcks av investeringspolicyn), till exempel vad avser direktinvesteringar där inget annat East Capital bolag investerar samtidigt och på samma villkor, eller när tillgångar förvärvas från någon annan East Capital-fond.
- För att säkerställa att alla dagliga investeringsaktiviteter sker med full öppenhet och för att ge revisionsutskottet möjlighet att fullgöra sitt ansvar erhåller samtliga styrelseledamöter också allt material och alla investeringsförslag som skall beslutas om av East Capital Explorer Investments AB. Vår VD är också ledamot av East Capital Explorer Investments AB:s styrelse.

En mer hållbar investeringsprocess

Vi är av uppfattningen att de företag som framgångsrikt förstår och hanterar risker och möjligheter som rör väsentliga och relevanta miljöfrågor, sociala frågor och bolagsstyrningsfrågor, har bättre förutsättningar att långsiktigt öka värdet på sina verksamheter. Under 2011 tog vår förvaltare ytterligare steg för att införa ett antal verktyg i investeringsprocessen för att börja integrera det som vanligen benämns som ESG-perspektivet.

Utveckling under 2011

I början av 2011 antog vår förvaltare en omarbetad ägarpolicy som integrerar East Capitals Responsible Investment policy och ägarpolicy i ett policydokument. Policyen beskriver hur East Capital skall utöva sin äganderätt i portföljbolagen vilket också inkluderar att förstå och bedöma risker och möjligheter med avseende på miljö, socialt ansvar och bolagsstyrning. Policyen gäller för alla fonder som förvaltas av East Capital.

Traditionsenligt sände East Capitals ordförande, Peter Elam Håkansson, i april sitt årliga brev till samtliga företag som ägs av East Capitals fonder. Temat i 2011 års brev var vikten av god bolagsstyrning, öppenhet och av att strategiskt hantera relevanta hållbarhetsfrågor för ett långsiktigt aktieägarvärde.

Under året har East Capital också arbetat med att införa ytterligare ett antal ESG-relaterade verktyg i investeringsprocessen. Arbetet samordnas av Louise Hedberg, som är ansvarig för ägarfrågor, och som har en specialtroll inom förvaltarlaget. Följande verktyg tillämpas nu för alla investeringsfonder, publika och privata, fastighetsfonder och även för specialfondprodukter som förvaltas av East Capital. East Capital har också möjlighet att tillämpa verktygen vid förvaltningen av enskilda mandat, enligt önskemål från den specifika kunden.

Utslutningskriterier: East Capital investerar inte i företag som enligt uppgift genererar en materiell del av sina intäkter från produktion eller försäljning av vapen, tobaksprodukter, eller pornografi. Förvaltarlaget går årligen igenom samtliga portföljer för att bekräfta att kriterierna följs.

Normbaserad screening: East Capital låter halvårsvis genomföra en normbaserad granskning av alla portföljer med hjälp av externa partners. Screeningen uppmärksammar East Capital på eventuella innehav som påstås ha brutit mot andan i internationella överenskommelser och normer för mänskliga rättigheter, arbetsvillkor, miljö, hälsa och säkerhet eller korruption. Granskningens resultat kan också användas för ett beslut om att initiera en dialog med företaget i fråga.

Utövande av rösträtt och dialog: Att utöva den rösträtt som är förknippad med en investering, är en viktig del i ett aktivt ägande ett sätt att förmedla synpunkter till företag och deras ledningar. East Capitals allmänna policy är att utöva rösträtten i de fall detta bedöms vara i investerarnas intresse.

East Capital utvärderar också om det är relevant och lämpligt att initiera en dialog med portföljföretag som East Capital inte anser på ett tillfredsställande sätt hanterat relevanta och materiella ESG-relaterade risker och möjligheter. Det finns flera kanaler och metoder som East Capital kan använda i en sådan dialog, bland annat:

- Diskussioner med ledningar och styrelser om dessa frågor under företagsbesök och möten.
- Årligt brev till alla portföljbolag som särskilt tar upp viktiga frågor för det kommande året.

- Nominering av och stöd till oberoende styrelseledamöter
- Utövande av rösträtt på stämmor
- Samarbete med andra aktieägare och deltagande i relevanta intresse- och investerarföreningar
- Dialog med regeringar, börser och finansiella övervakningsmyndigheter för att förespråka förbättringar i det institutionella ramverket

East Capitals erfarenhet visar att det vanligen ger större positiva effekter att engagera sig i företaget i stället för att omedelbart sälja ett innehav och leder dessutom oftare till att övertyga företaget om att inleda en förändringsprocess. Avyttring kan emellertid vara den sista utvägen om ett företag inte responderar på ett tillfredsställande sätt.

Under 2011 var East Capital formellt engagerat i ett antal dialoger som rörde bolagsstyrning och i en större dialog som rör miljöfrågor.

Att integrera ESG-frågor i investeringsprocessen: Förvaltaren ser god bolagsstyrning och väl genomtänkta strategier för att på ett bra sätt hantera risker och möjligheter som rör miljöfrågor och socialt ansvar som förutsättningar för att på lång sikt kunna maximera aktieägarvärdet. Att skaffa sig bättre förståelse av hur, och i vilken utsträckning, olika ESG-risker och -möjligheter kan påverka ett företag och dess värde blir därigenom ett viktigt verktyg för att fortsätta skapa en långfristigt bättre riskjusterad avkastning i fonderna. Framöver kommer East Capitals förvaltarlag därför att i än högre grad skaffa sig bättre förståelse av relevanta och väsentliga ESG-faktorer sett ur både globalt, regionalt och/eller företagsperspektiv, för att försäkra sig om att investeringsbesluten på ett riktigt sätt återspeglar alla faktorer som kan påverka avvägningen mellan risk och avkastning. I detta ingår också att aktivt påverka portföljföretagen att öppet upplysa och rapportera om relevanta och väsentliga ESG-risker och -möjligheter.

Vägledande policydokument

East Capital Explorer har två dokument som definierar och beskriver ESG-perspektivet i förhållande till våra investeringar; vår uppförandekod och vår Responsible Investment Policy. Båda dokumenten antogs av styrelsen 2008 och revideras årligen.

Vår Responsible Investment policy beskriver våra förväntningar på att förvaltaren fattar beslut om investeringar grundat på en djupgående analys som omfattar såväl finansiell ställning som en bedömning av risker och möjligheter med avseende på miljö, socialt ansvar och bolagsstyrning.

Uppförandekoden utgör det yttersta bolagsstyrningsverktyget vad gäller principer för uppförande och riktlinjer för bolagets styrelse och anställda. Respekt är kärnvärdet i denna kod.

Våra policyer hittar ni på: www.eastcapitalexplorer.com

Färgglada byggnader i Ukrainas
huvudstad Kiev



Avgifter

East Capital Explorers investeringsstruktur har utformats för undvika dubblering av avgifter genom att avgifter för fondinvesteringar endast betalas på underliggande fondnivå på samma villkor som gäller för andra investerare i respektive fond. Under 2011 genererades sammanlagt 5,7 MEUR i avgifter för direktinvesteringar och via fondinvesteringar, varav 7,7 MEUR utgjorde förvaltningsavgifter och -2,0 MEUR baserades på uppnådda resultat och vinster. Att den senare delen är negativ berodde på återläggning av tidigare upplupna avgifter i vissa fonder och direktinvesteringar som gått ner under 2011.

Avgiftsstruktur för East Capital Explorers investeringar

Avgift till förvaltaren för förvaltning av East Capital Explorers investeringsportfölj	Insättningsavgift	Årlig förvaltningsavgift	Beräkningsbas ³	Resultatbaserad avgift ⁴	Period ⁵	Hög-vattenmärke ⁶	Tröskelnivå	Catch-Up	Vinst-delning	Inlösenavgift
East Capital Bering Balkan Fund	0%	2,0%	NAV	20%	Mån/kvart	Ja				Ja
East Capital Bering Central Asia Fund	0%	2,0%	NAV	20%	Mån/kvart	Ja				Ja
East Capital Bering New Europe Fund	0%	2,0%	NAV	20%	Mån/kvart	Ja				Ja
East Capital Bering Russia Fund	0%	2,0%	NAV	20%	Mån/kvart	Ja				Ja
East Capital Bering Ukraine Fund Class A	0%	2,0%	NAV	20%	Mån/kvart	Ja				Ja
East Capital Bering Ukraine Fund Class R	0%	2,0%	NAV	20%	Mån/kvart	Ja				Ja
East Capital (Lux) Eastern European Fund	0%	2,0%	NAV	0%	Dagligen					
East Capital Power Utilities Fund	0%	1,9%	NAV	15%	Årligen		7%	50/50	95/5	
East Capital Special Opportunities Fund	0%	2,0%	NAV	20%	Månatligen		7%	50/50		
East Capital Special Opportunities Fund II	0%	2,0%	NAV	20%	Månatligen		7%	50/50		
Direktinvesteringar ^{1,2}	0%	2,0%	NAV	20%	Årligen		8%	0/100		
Obligationsmandat ¹	0%	1,0%	NAV	0%	Månatligen					
Likvida medel	0%	0%		0%						
Utfäst kapital	0%	0%		0%						

¹ Avgifterna som utgår till East Capital för förvaltning av direktinvesteringarna och för obligationsmandatet är förmål för moms, vilket gör att den verkliga kostnaden för East Capital Explorer AB är högre

² Separata avtal rörande investeringarna i TEO och Wimm-Bill-Dann har ingåtts med innebörden att förvaltningsavgiften reducerades till 1,0% per beräknat på dagsnoteringar för aktien och att resultatbaserad avgift ej utgår

³ Förvaltningsavgiften beräknas i procent av ingående substansvärde (NAV) för alla investeringar utom obligationsportföljen där den baseras på utgående substansvärde

⁴ De resultatbaserade avgifterna i båda East Capital Special Opportunities-fonderna utgår endast på realiserade vinster från innehaven i fonderna. I övriga fonder baseras dessa på substansvärden

⁵ Beringfondernas löpande förvaltningsavgifter utgår från månatliga substansvärdesberäkningar medan de resultatbaserade avgifterna endast utgår kvartalsvis

⁶ Hög-vattenmärket sätts separat för varje ny investering i fonderna

Ordlista för avgifter

Allokeringsmål = Den vinstnivå i fonden över vilken nettoresultatet fördelas enligt vinstdelningsmodellen. Normalt är vinstdelningen 80/20 vilket betyder att 80% av nettoresultatet betalas till investerarna och 20% betalas till East Capital.

Beräkningsbas = underlaget för beräkningen av förvaltningsavgift.

Catch-up = Allokering av nettoresultatet efter att tröskelnivån har uppnåtts. Vinstdelningen i catch-up-intervallet kan sättas till 50/50 vilket innebär att 50% av nettoresultatet betalas till investerarna och 50% betalas till East Capital upp till det satta allokeringsmålet. Avsikten är att ge förvaltaren motivation att skapa god avkastning (ovanför tröskelnivån).

Förvaltningsavgift = Avgift som betalas till fondförvaltaren. Beräknas för viss period och dras bort från respektive fonds beräknade substansvärde eller, vilket gäller för direktinvesteringar, faktureras på East Capital Explorer.

Hög-vattenmärke = Den substansvärdesnivå över vilken resultatbaserad avgift utgår.

Inlösenavgift = Avgift som betalas till fonden (inte till förvaltaren) för att kompensera fonden för att kapital löses in vilket kan leda till att fonden måste sälja tillgångar för att täcka inlösen. Avgiften kompenserar de andra investerarna för den teoretiska minskade avkastning de får på grund av en sådan försäljning.

Resultatbaserad avgift = Avgift som utgår för att uppmuntra förvaltaren att skapa bättre avkastning för investerarna. En regel om hög-vattenmärken eller tröskelnivå säkerställer att endast resultat som överstiger det senaste hög-vattenmärket eller den förutbestämda tröskelnivån leder till ersättning.

Substansvärde = Värdet av nettotillgångarna, dvs. summa tillgångar minus summa skulder.

Teckningsavgift = Avgift som utgår vid investeringstillfället och som uppgår till viss procentsats av insatt kapital. För East Capital Explorer utgår inga teckningsavgifter.

Tröskelnivå (hurdle) = Den vinstnivå, beräknad på investeringen eller fondens verksamhet från lanseringen till dato, upp till vilken alla vinster hänförs till investerarna, innan utbetalningar till East Capital av avgifter på catch-up-nivån och vinstdelningsnivån görs.

Vinstdelning = Överenskommelse enligt vilken framtida vinster delas på förutbestämt sätt. Normalt är fördelningen 80/20 vilket innebär att när tröskelnivån har nåtts och ackumulerade vinster överstiger catch-up-nivån, East Capital har då rätt till en vinstandel på 20% på överskjutande vinst och återstående 80% fördelas mellan investerarna.

Intern kontroll

Denna del beskriver hur den interna kontrollen avseende förvaltningen av bolagets investeringar och den finansiella rapporteringen är organiserad.

Den interna kontrollen inom East Capital Explorer är utformad för att hantera risker inom processen för den finansiella rapporteringen. I detta ingår exempelvis att säkerställa att köp och försäljningar av värdepapper redovisas effektivt och tillförlitligt, att säkerställa att värdepappersinnehav värderas korrekt samt att informationen på ett effektivt och korrekt sätt förmedlas till marknaden. Då förvaltningen sköts av East Capital, har en struktur skapats för att också säkerställa att våra aktieägares intressen tas till vara på bästa sätt. Styrelsen har ansvaret för att övervaka investeringsverksamheten och har säkerställt att de får tillgång till all relevant information genom förvaltningsavtalet och relevanta policyer. För att ytterligare förbättra den interna kontrollen inrättade East Capital Explorer under 2008 en internrevisionsfunktion. Denna genomför löpande granskningar av den interna kontrollen och lämnar rapporter till styrelse och ledning med rekommendationer till förbättringar avseende den interna styrningen och kontrollen.

Den interna kontrollen beskrivs vanligtvis i enlighet med det ramverk som har utvecklats av kommittén för Sponsoring Organizations of the Treadway Commission (COSO). Enligt kommitténs definition består den interna kontrollen av följande komponenter: kontrollmiljö, riskbedömning, kontrollaktiviteter, information och kommunikation samt uppföljning.

Kontrollmiljö

Med kontrollmiljö avses de övergripande strukturer inom bolaget som säkerställer en god intern kontroll avseende investeringsverksamheten och den finansiella rapporteringen. Mot bakgrund av den särskilda verksamhet som bolaget bedriver, är en av styrelsens mest centrala funktioner att övervaka de investeringsaktiviteter som genomförs av East Capital Explorer Investment AB via East Capital PCV Management AB (förvaltaren).

Förvaltningsavtalet reglerar de aktiviteter förvaltaren utför, liksom bolagets rättigheter och skyldigheter med avseende på förvaltningen. I förvaltningsavtalet ingår också investeringspolicyn som stadgar begränsningarna för förvaltningen av portföljen.

Bolagets redovisnings- och rapportmanual samt informationspolicy, som även utgör bilagor till förvaltningsavtalet med förvaltaren, föreskriver i detalj hur finansiell och annan information avseende East Capital Explorer Investments portfölj skall hanteras och tillställas bolaget och föreskriver bland annat att bolaget skall fullgöra sina skyldigheter enligt tillämpliga lagar, förordningar och börsregler. Styrelsen har det yttersta ansvaret för den finansiella rapporteringen.

Riskbedömning

Bolagets ledning har ansvaret för den interna kontrollen som krävs för att hantera väsentliga risker i den löpande verksamheten. Häri ingår att identifiera möjliga risker i portföljrapporteringen och den finansiella rapporteringen från East Capital Explorer Investments AB och förvaltaren, inklusive tillförlitligheten i månadsrapporteringen av indikativt substansvärde för East Capital Explorer. Bolagets ledning ansvarar för

utformningen av ett kontrollsystem för att upptäcka och förebygga dessa risker. Bolagets ledning rapporterar alla risker som bedöms vara betydande till styrelsen.

Kontrollaktiviteter

East Capital Explorer följer främst upp och kontrollerar att investeringsverksamheten bedrivs enligt investeringspolicyn och det förvaltningsavtal som ingåtts med förvaltaren.

Förutom bolagets redovisnings- och rapportmanual och informationspolicy har bolagets styrelse innan beslut fattas, tillgång till allt relevant material och alla investeringsförslag som ges till styrelsen i East Capital Explorer Investment AB inför styrelsemötena och kan också granska protokollen från dessa möten.

Vidare ber bolaget regelbundet förvaltaren att hålla presentationer för bolagets styrelse avseende investeringsportföljen i syfte att möjliggöra för bolagets styrelse att bättre övervaka förvaltarens och East Capital Explorer Investments AB:s efterlevnad av förvaltningsavtalet. För närvarande är bolagets verkställande direktör, Mia Jurke, ledamot av styrelsen i East Capital Explorer Investments AB. Huvuddelen av uppföljningsarbetet utförs av bolagets revisionsutskott och av bolagets ledning.

East Capital Explorer arbetar kontinuerligt för att eliminera och reducera väsentliga risker som påverkar den interna kontrollen avseende förvaltningen och den finansiella rapporteringen. Exempel på kontrollaktiviteter som har införts för att hantera dessa risker är:

- Deltagande i styrelsearbetet för East Capital Explorer Investments AB.
- Löpande granskning av dokumentation inför beslut och formaliteter i samband med investeringsverksamheten.
- Rätt för bolagets ledning att delta i East Capitals värderingskommittés möten för att säkerställa kontroll av värderingsprocessen.
- Löpande granskning och utvärdering av interna metoder och processer för att säkerställa att East Capital Explorers indikativa substansvärde och portfölj rapporteras korrekt.
- Löpande diskussioner och kontakter med nyckelpersoner inom East Capital, inklusive med risk- och compliance-funktionerna.

Information och kommunikation

East Capital Explorer har tagit fram styrdokument som syftar till att säkerställa kvaliteten på den interna kontrollen av förvaltningen och den finansiella rapporteringen.

Informationspolicyn beskriver på vilket sätt East Capital Explorer skall kommunicera finansiell och annan information till marknaden i enlighet med börsens regler. Vidare finns det policyer och instruktioner för bland annat investeringar, placeringar, redovisning och finansiell rapportering.

Uppföljning

Uppföljningen av den interna kontrollen relaterad till förvaltningen och den finansiella rapporteringen görs av styrelsen, revisionsutskottet, verkställande direktören och bolagets ledning. Styrelsen övervakar den interna kontrollen, i synnerhet vad avser bolagets finansiella aktiviteter. Revisionsutskottet sammanträder regelbundet för att bland annat behandla och diskutera redovisningsfrågor, den finansiella rapporteringen, internrevisionen och lämpligheten i bolagets policyer. Bolagets ledning följer löpande upp att policyer, instruktioner och administrativa avtal efterlevs.

Internrevisionen är styrelsens oberoende granskningsfunktion som har till uppgift att löpande granska verksamheten inom bolaget. Internrevisionens arbete för 2011 baserades på en riskanalys som genomfördes av ledningen för East Capital Explorer AB och representanter från Ernst & Young, till vilken internrevisionen är utlagd. Under året har internrevisionen granskat ett antal områden som riskanalysen identifierade. Granskningsplanen för 2011 innefattar en utökad granskning av beslutsprocessen för investeringar inklusive roller och ansvar inom processen. Resultatet av de genomgångar som gjorts, har avrapporterats till revisionsutskottet.

Stockholm mars 2012

Styrelsen i East Capital Explorer AB (publ)