

04

Bolagsstyrning

Bolagsstyrningsrapporten har inte granskats av bolagets revisorer.

Ordföranden har ordet	41
Bolagsstyrningsstruktur	42
Så här investerar vi	43
Ledning	47
Styrelse	48
Riskhantering	50
Företagsansvar	54
Avgifter	56
Styrelsens rapport om intern kontroll	60

Ordföranden har ordet



“ Vi ser god bolagsstyrning som en grundläggande förutsättning för att säkerställa att alla East Capital Explorers aktieägares intressen tillgodoses. Med vår speciella struktur har vi ända sedan bolaget startades 2007, fortlöpande arbetat med att stärka och förbättra våra verktyg för att säkerställa en god bolagsstyrning. ”

Paul Bergqvist, Styrelsens ordförande

2009 var på många sätt ett extremt år och vi är glada att vi valde att justera ned vår investeringstakt till dess att marknaderna på allvar började stabiliseras under andra kvartalet. Vi är nöjda med att vårt substansvärde ökade med 29% under året och är övertygade att de onoterade bolagen i våra fonddinnehav fortfarande erbjuder betydande potential för god värdeutveckling.

Vår substansrabatt sjönk från 50% till 33% under året. Vi är inte nöjda med den nuvarande nivån, och har även fortsättningsvis på vår agenda att arbeta med rabatten. I mars 2009 beslöt vi att utnyttja vårt mandat att köpa tillbaka aktier och köpte 771 000 aktier till ett totalt värde om 3,3 MEUR för att visa vår tro på bolagets portfölj och på dess möjligheter att öka i värde. Även om vår huvudsakliga strategi är att investera i regionen, ser vi återköp av aktier som ett sätt att skapa omedelbart värde för våra aktieägare, så länge som vi köper på en nivå som innebär en väsentlig rabatt mot substansvärdet. Ett resultat av detta är att styrelsen i mars 2010 beslöt att utnyttja mandatet från 2009 års årsstämma för att återigen köpa tillbaka aktier.

Vi ser god bolagsstyrning som en grundläggande förutsättning för att säkerställa att alla East Capital Explorers aktieägares intressen tillgodoses. Med vår speciella struktur har vi ända sedan bolaget startades 2007, fortlöpande arbetat med att stärka och förbättra våra verktyg för att säkerställa en god bolagsstyrning.

Under 2009 fortsatte vi att utveckla de interna kontrollrutiner som infördes 2008 tillsammans med vår leverantör av internrevisionstjänster. Jag är också glad över att vi har förstärkt vår ledningsgrupp med en egen CFO som kom till företaget i januari 2010. Dessutom kommer valberedningens arbete och dess förslag till årsstämman 2010 att komplettera den

nuvarande styrelsen på viktiga områden. Som vi har sagt förut, är det viktigt att kunskap och erfarenhet i East Capital Explorer kompletteras snarare än replikerar den som finns hos vår förvaltare.

Vi följer och utvärderar ständigt förvaltarens arbete och resultat. Vi har fullt förtroende och en stark tilltro till förvaltarens team och den värdefulla kunskap som de besitter. Den 31 januari 2010 uppgick vårt substansvärde per aktie återigen till över 100 SEK, vilket var startvärdet i november 2007. Detta är lovvärt med tanke på den extrema utveckling som har präglat finansmarknaderna under vår korta historia som noterat bolag. Även om vissa av våra investeringar inte har utvecklats enligt våra förväntningar, bedömer vi att fonderna har kunnat utnyttja några av de unika möjligheter som uppstått i de extrema marknaderna och vilka kommer att ge våra aktieägare långsiktigt attraktiv avkastning. Vi är nöjda med de direktinvesteringar vi gjort, och de den potential som vi bedömer att dessa har. Vi är också förväntansfulla inför vår senaste direktinvestering i konsumentlån i Ryssland som vi annonserade i början av 2010 tillsammans med Intrum Justitia och East Capital Financials Fund. Detta är ett utmärkt exempel på det slags unika investeringar som East Capital Explorer kan erbjuda sina aktieägare.

Under 2010 kommer vi att fortsätta vårt arbete med att ta tillvara unika möjligheter i våra marknader. Vi räknar med att vår portfölj kommer att vara fullinvesterad före årets slut, och jag är övertygad om att vår portfölj då kommer att ha goda möjligheter att skapa attraktiv långsiktig avkastning för våra aktieägare.

Paul Bergqvist, Styrelsens ordförande

Bolagsstyrningsstruktur

För East Capital Explorer handlar bolagsstyrning om hur vi bedriver vår verksamhet och hur vi är strukturerade för att tillgodose alla våra aktieägares intressen i vårt arbete mot det övergripande målet att skapa en god långsiktig avkastning.

Bolagets syfte och karaktär

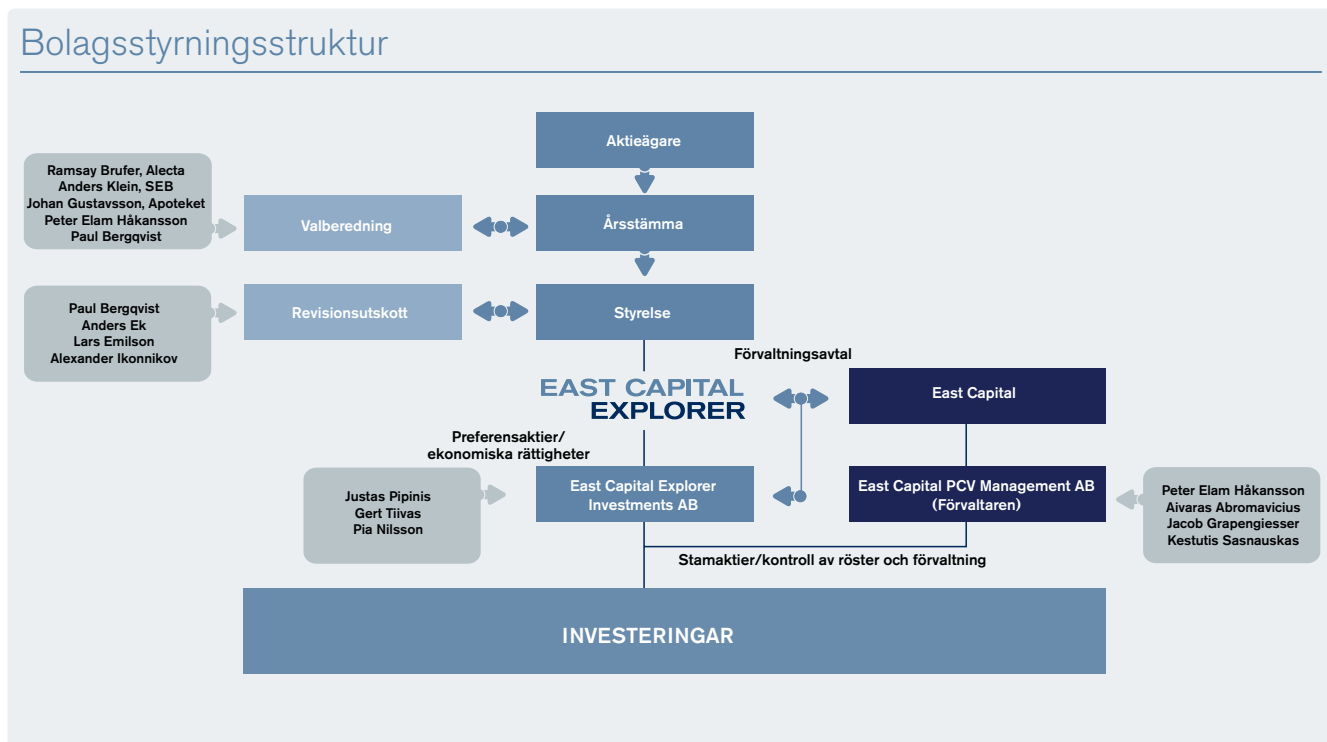
East Capital Explorer AB är ett publikt aktiebolag som investerar i Ryssland och Ukraina samt i länder i Kaukasus, Centralasien, Balkan, Baltikum och Centraleuropa, huvudsakligen indirekt genom ett urval av East Capitals nuvarande och framtida fonder. Därutöver kan bolaget investera direkt i företag inom denna region.

East Capital Explorer är nära knutet till förvaltaren, East Capital. Bolagsstyrningsstrukturen – där förvaltaren har väsentligt inflytande över investeringsaktiviteterna i East Capital Explorer – har skräddarsyttis för att säkerställa att vår styrelse och vårt revisionsutskott ges tillräckligt oberoende och tillräckliga kontrollverktyg för att kunna uppfylla sitt övervakningsansvar över förvaltarens investeringsaktiviteter. Denna viktiga övervakning innefattar såväl att utvärdera förvaltningens resultat som att försäkra sig om att investeringsaktiviteterna följer investeringspolicyen.

Strukturen innebär också konkurrensmässiga fördelar för verksamheten genom att till exempel skapa en effektiv beslutsstruktur inom ramen för investeringspolicyen. Härill kommer att den skapar stabilitet och en tydlig uppdelning av ansvaret mellan förvaltaren och bolagets styrelse. Strukturen infördes 2007 och beskrevs första gången i East Capital Explorers prospekt från november 2007 inför noteringen på NASDAQ OMX Stockholm.

Ramverk för bolagsstyrning

Bolagsstyrningen i East Capital Explorer bygger på både externa och interna ramverk. Externa ramverk är aktiebolagslagen, NASDAQ OMX Nordic Exchanges regelverk för emittenter inklusive Svensk kod för bolagsstyrning, såväl som andra tillämpliga svenska och utländska lagar och bestämmelser. Bolagets interna ramverk omfattar bolagsordningen, förvaltningsavtalet med East Capital, arbetsordningen för styrelsen, stadgar för revisionsutskottet, instruktionen till verkställande direktören och de policydokument som vi har antagit.



Så här investerar vi

FÖRVALTNINGSAVTALET

Förvaltningsavtalet anger villkor och förutsättningar för hur förvaltaren ska utföra investeringsarbetet, inklusive identifiering och utvärdering av och förhandlingar om potentiella investeringar. Avtalet definierar uttryckligen hur uppgifter och ansvar fördelas mellan förvaltaren och East Capital Explorer och föreskriver också att bolaget ska ha företräde att investera i alla framtida semi-public equity-, private equity- och fastighetsfonder som lanseras av East Capital.

INVESTERINGSPOLICYN

Investeringspolicyen föreskriver vilka East Capital Explorers viktigaste geografiska områden och investeringsteman ska vara, samt vilka typer av investeringar som får göras. Den anger också vissa begränsningar för att säkerställa spridning och lämplig risknivå. Investeringspolicyen kan revideras från tid till annan, allteftersom investeringsmiljön förändras. Varje förändring i investeringspolicyen kräver godkännande av både bolaget och förvaltaren. De viktigaste delarna av vår investeringspolicy kan sammanfattas i följande punkter:

Länder

East Capital Explorer kan investera i Ryssland, Ukraina samt i länder i Kaukasus, Centralasien, på Balkan, i Baltikum, och Centraleuropa.

Tillgångsslag

East Capital Explorer investerar huvudsakligen i East Capitals nuvarande och framtida semi-public equity-fonder (med både noterade och onoterade företag), såväl som i East Capitals framtida private equity-fonder (onoterade företag) och fastighetsfonder.

East Capital Explorer kan även göra direktinvesteringar i utvalda företag, och dessutom göra mindre investeringar i East Capitals dagligen handlade öppna aktiefonder.

Mer i detalj kan investeringar göras i flera olika tillgångsslag, bland annat fondandelar, aktier, optioner, konvertibler, derivat-instrument och andra aktierelaterade instrument. Investeringar genom olika slags låne- och skulderelaterade instrument är också tillåtna om de sker i samband med en aktierelaterad investering. Vid investeringar inom fastighetssektorn får investeringar göras också i mark, fastigheter och annan fast egendom.

2009 beslutade styrelsen att man skulle inleda ett bemyndigande av obligationer där likvida tillgångar kan anslås till en port-

följ i USD eller EUR till emissionsbolag i vårt investeringsområde. Obligationerna är ett verktyg för hantering av likvida medel på kort sikt, för att skapa bättre avkastning på East Capital Explorers likvida medel samtidigt som de förblir tillgängliga för framtida investeringar.

Förvaltaren och investeringsstrukturen

De löpande investeringsaktiviteterna för East Capital Explorer hanteras av East Capital PCV Management AB, ett dotterbolag inom East Capital-koncernen (förvaltaren). Dessa aktiviteter innefattar att identifiera investeringar och planera det fortsatta investeringsarbetet enligt investeringsstrategin. En annan viktig funktion är likviditetshandlingen av East Capital Explorers likvida medel i väntan på framtida investeringar. För att kunna utföra detta arbete använder förvaltaren funktioner och resurser inom East Capital-koncernen.

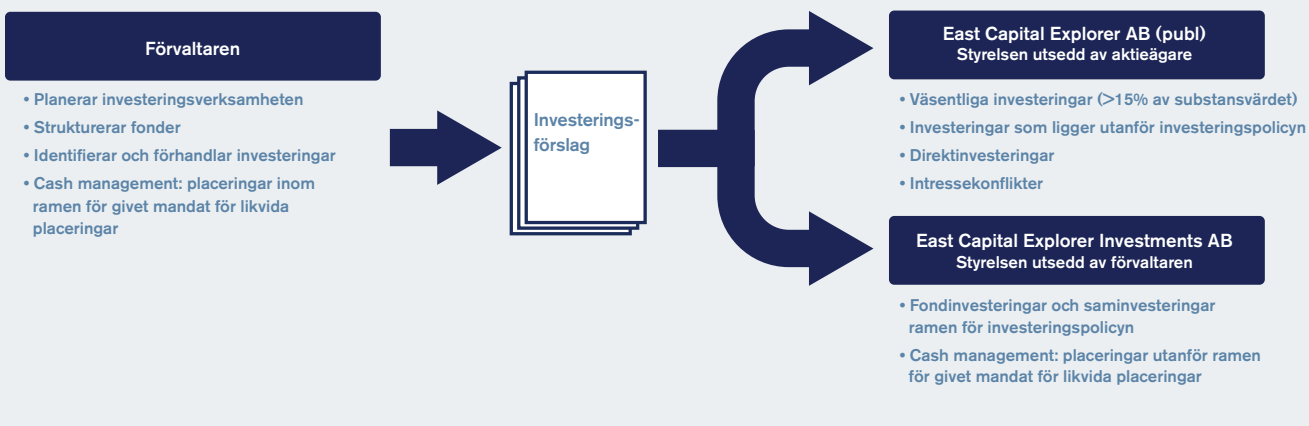
Förvaltarens styrelse består av Peter Elam Håkansson, Kestutis Sasnauskas, Jacob Grapengiesser och Aivaras Abromavicius, som alla är partners i East Capital. Styrelsen sammanträder löpande för att diskutera East Capital Explorers portfölj och planera för det fortsatta investeringsarbetet i East Capital Explorer. Rekommendationer till fondinvesteringar eller direktinvesteringar presenteras sedan för styrelsen i East Capital Explorer Investments AB som är ägare till investeringsportföljen. East Capital Explorer Investments AB ägs av bolaget och förvaltaren. Bolaget innehar alla finansiella rättigheter till East Capital Explorer Investments AB, medan förvaltaren kontrollerar och sköter bolaget. För närvarande är East Capital Explorers VD, Gert Tiivas, och styrelseledamoten Justas Pipinis styrelseledamöter i East Capital Explorer Investments AB tillsammans med Pia Nilsson, jurist vid East Capital.

Styrelsens uppgifter

Även om den löpande investeringsverksamheten handhas av förvaltaren, skall bolagets styrelse alltid fatta beslut som avser följande viktigare frågor:

- Beslut om investeringar som överstiger 15% av substansvärdet vid tiden för investeringen.
- Direktinvesteringar (utan medinvestering).
- Avvikelse från investeringspolicyen.
- Investeringar som skulle kunna innebära en intressekonflikt mellan East Capital Explorer och East Capital

Beslutsprocess för investeringar



Styrelsen övervakar löpande investeringspolicyn och utvärderar om den mot bakgrund av läget och utvecklingen vid varje tidpunkt fortfarande ligger i aktieägarnas bästa intresse. Om styrelsen skulle finna att policyn behöver uppdateras eller revideras, kommer styrelsen att vidta åtgärder för att genomföra förändringar. Styrelsen utvärderar också bolagsledningen och fattar beslut om ersättning till de anställda.

Styrelsen övervakar också förvaltarens arbete, exempelvis genom att kontrollera att investeringsarbetet utförs enligt investeringspolicyn och förvaltningsavtalet. Denna uppgift utförs främst av bolagets revisionsutskott, som består av de av bolagets styrelseledamöter som är oberoende från East Capital och från bolagets företagsledning. Styrelseledamöterna har också rätt att närvara vid East Capital Explorer Investments AB:s styrelsemöten och har tillgång till styrelseprotokoll och allt besluts-material som investeringarna har grundats på. Bolaget har också rätt att utse revisorn i East Capital Explorer Investments AB.

Uppsägning av förvaltningsavtalet

Bolaget har under vissa förutsättningar rätt att säga upp förvaltningsavtalet, t.ex. om förvaltaren inte agerar enligt investeringspolicyn eller förvaltningsavtalet.

Bolaget har också rätt att helt diskretionärt och utan att avtalsbrott föreligger, säga upp förvaltningsavtalet om aktieägare i bolaget som representerar minst 75 procent av såväl avgivna röster som företrädda aktier på en bolagsstamma godkänner en sådan uppsägning. Om förvaltningsavtalet sägs upp inom fem år från bolagets notering på NASDAQ OMX Stockholm, skall förvaltaren erhålla ersättning för samtliga kostnader förknippade med börsnoteringen.

Styrelsen

Styrelsens sammansättning

Enligt bolagsordningen ska styrelsen bestå av tre (3) till sex (6) ledamöter utan suppleanter. Förvaltaren har alltid rätt att utse en styrelseledamot. Styrelseledamöterna utses för en period på ett år. Vid årsstämman 2009 omvaldes alla styrelseledamöter för tiden fram till årsstämman 2010: Paul Bergqvist (styrelseordförande), Anders Ek, Alexander V. Ikonnikov, Lars Emilson, Justas Pipinis och Kestutis Sasnauskas.

Styrelsens oberoende

Enligt tillämpliga regelverk anses Paul Bergqvist, Anders Ek, Lars Emilson och Alexander V. Ikonnikov vara oberoende i förhållande till bolaget. De oberoende styrelseledamöterna har utsetts på grund av sin betydande erfarenhet av internationell verksamhet, särskilt beträffande Östeuropa och Ryssland, och sitt styrelsearbete i olika noterade företag.

Justas Pipinis and Kestutis Sasnauskas kan inte anses vara oberoende gentemot bolaget på grund av att de är närstående till East Capital som genom förvaltningsavtalet och andra mellanhavanden får anses ha omfattande affärsförbindelser med bolaget och med bolaget närstående bolag.

Vad gäller styrelseledamöternas eventuella oberoende gentemot större aktieägare, kan det konstateras att det den 31 december 2009 inte fanns någon större aktieägare såsom detta begrepp förstås under noteringsavtalet och svensk kod för bolagsstyrning.

För ytterligare information om respektive ledamot, se sidorna 48-49.

Styrelsens arbete

Styrelsens arbete styrs av den arbetsordning som styrelsen antagit. Styrelsens ordförande, Paul Bergqvist, leder styrelsearbetet och har fortlöpande kontakt med verkställande direktören och ledningen i övrigt för att följa bolagets verksamhet. Styrelsen har dessutom utformat och godkänt stadgar för revisionsutskottet, arbetsordning för den verkställande direktören såväl som ett antal policydokument.

Förvaltarens styrelseordförande, Peter Elam Håkansson, bolagets verkställande direktör, Gert Tiivas, finansdirektör, Pia Tell Svensson, och chef för kommunikation/IR, Louise Hedberg, deltog också i styrelsemötena under 2009 för att ge rapporter från sina respektive områden. Andra representanter för förvaltaren bjuds in från tid till annan för att delta i styrelsemötena och göra föredragningar om särskilda investeringsförslag eller andra frågor.

Styrelsen håller minst sju ordinarie möten per år. Fler möten kan hållas när det finns behov att diskutera och besluta om investeringsförslag. Ett möte per år hålls normalt i samband med en East Capital Investor Summit eller någon resa för investerare som East Capital ordnar i olika delar av vår region. Att delta i sådana konferenser ger styrelsens ledamöter nya insikter om regionen och ny information om ekonomiska och politiska händelser; dessutom ingår alltid företagsbesök. Under 2009 deltog styrelsen i East Capital Summit i Belgrad i Serbien i maj och dessutom i en investerarresa till Moskva i Ryssland i december.

Styrelsemöten och huvudsakliga ämnen

Under 2009 hölls 12 styrelsemöten. Några av de huvudsakliga ämnen som diskuterades vid dessa möten var:

Möte	Huvudsakliga ämnen
1/2009	Diskussion om investeringsförslag
2/2009	Godkännande av bokslutskommunikén för 2008
3/2009	Telefonmöte för att besluta om att utnyttja bemyndigandet om att förvärva egna aktier
4/2009	Telefonmöte för att godkänna årsredovisningen för 2008
5/2009	Godkännande av formaliteterna för att dra in bolagets egna aktier
6/2009	Styrelsemöte som hölls i samband med bolagets årsstämma
7/2009	Godkännande av delårsrapport 1 januari – 31 mars 2009. Deltagande i East Capital Investor Summit i Belgrad, Serbien
8/2009	Godkännande av delårsrapport 1 januari – 30 juni 2009
9/2009	Telefonmöte för att diskutera nya investeringsförslag
10/2009	Telefonmöte för att godkänna investeringsförslag
11/2009	Godkännande av delårsrapport 1 januari – 30 september 2009
12/2009	Styrelsemöte i samband med en investerarresa till Moskva, Ryssland

Vid styrelsemöte 3/2009 avstod styrelseledamöterna Justas Pipinis och Kestutis Sasnauskas från att rösta om frågan om återköp av egna aktier.

Häruöver deltog Gert Tiivas i egenskap av styrelseledamot i East Capital Explorer Investments AB i 15 styrelsemöten i detta bolag under 2009 (varav 8 var per capsulam). Paul Bergqvist, Anders Ek och Lars Emilson var närvarande som icke-medlemmar vid 3, 2 respektive 1 möte.

Utvärdering av styrelsen

Till skillnad från 2008 användes under 2009 ingen extern konsult för att formellt utvärdera styrelsens arbete. Styrelsen har internt utvärderat sitt arbete för att fortsätta utveckla arbetsformerna och ge underlag till valberedningens arbete med att ta fram för-

slag till årsstämman 2010. För att få ytterligare underlag för sitt arbete med att utvärdera styrelsesammansättningen och ta fram dessa förslag, har valberedningen också träffat och intervjuat valda styrelseledamöter under hösten 2009.

REVISIONSUTSKOTT

Revisionsutskottet utses årligen av styrelsen och dess huvuduppgift är att ge råd till styrelsen avseende finansiell rapportering, värderingsprinciper och revisionen. Genom East Capital Explorers investeringsstruktur har revisionsutskottet större ansvar än i många andra företag och övervakar också de ekonomiska relationerna med East Capital Explorer Investments AB och dess investeringar, samt bolagets samarbete och kontraktrelation med förvaltaren. Revisionsutskottets stadgar styr dess arbete.

Revisionsutskottet skall bestå av minst tre ledamöter. Dessa utses av styrelsen och skall väljas bland de från East Capital oberoende styrelseledamöterna. Revisionsutskottet består av Paul Bergqvist (ordförande), Anders Ek, Alexander V. Ikonnikov och Lars Emilson.

Revisionsutskottet kan, som det anser lämpligt, inbjuda personer från bolaget, East Capital Explorer Investments AB eller förvaltaren att närvara som icke-medlemmar samt utse lämplig juridisk rådgivare, revisionsexperter och oberoende värderingsexperter för konsultation vid utförandet av sitt uppdrag.

Carl Lindgren är bolagets auktoriserade revisor från KPMG, och deltar i alla möten där finansiella rapporter godkänns för att ge sin bedömning till revisionsutskottet innan styrelsen godkänner rapporterna.

Revisionsutskottets möten och huvudsakliga ämnen

Under 2009 hölls 5 möten i revisionsutskottet. Några av de huvudsakliga ämnena var:

Möte	Huvudsakliga ämnen
1/2009	Diskussion angående bokslutskommunikén för 2008
2/2009	Diskussion angående årsredovisningen för 2008
3/2009	Diskussion angående delårsrapporten 1 januari – 31 mars 2009
4/2009	Diskussion angående delårsrapporten 1 januari – 30 juni 2009
5/2009	Diskussion angående delårsrapporten 1 januari – 30 september 2009. Genomgång av efterlevnaden av förvaltningsavtalet, investeringspolicyn, policyn för cash management, serviceavtalet samt informationspolicyn.

ERSÄTTNING TILL STYRELSELEDAMÖTERNA OCH LEDNINGEN

Den 27 april 2009 beslöt årsstämman att ersättningen till styrelsen skall vara oförändrad och att styrelsens ordförande skall erhålla 700 000 kronor i arvode för tiden intill årsstämman 2010. Övriga styrelseledamöter skall erhålla 300 000 kronor per person i arvode för samma period. Styrelseledamöterna Justas Pipinis och Kestutis Sasnauskas har avstått sina styrelsearvoden.

Ersättningen för arbete i revisionsutskottet skall också vara oförändrad och ordföranden skall erhålla 50 000 kronor och övriga ledamöter skall var och en erhålla 30 000 kronor.

Ersättningsutskott

Med beaktande av det begränsade antalet anställda i bolaget bedömer styrelsen att ett ersättningsutskott inte behöver inrättas. De uppgifter som skulle ha ålegat ett sådant utskott utförs i stället av hela styrelsen.

Verkställande direktören

Verkställande direktören, Gert Tiivas, ansvarar för den dagliga verksamheten i East Capital Explorer enligt instruktioner från styrelsen och övriga riktlinjer och policydokument. Tillsammans med styrelseordföranden förbereder den verkställande direktören dagordningen för styrelsemötena och förbereder nödvändigt material och information som krävs för styrelsens beslut. Dessutom ser den verkställande direktören till att styrelsen regelbundet får information om utvecklingen i East Capital Explorer och marknadsinformation från förvaltaren för att kunna fatta välgrundade beslut.

Styrelsen har godkänt verkställande direktörens mer betydande åtaganden utanför bolaget och betraktar dessa åtaganden som relevanta för funktionen som verkställande direktör för East Capital Explorer. För ytterligare information om VD, se sidan 47.

Ersättning till den verkställande direktören består av fast och rörlig lön samt pensions- och försäkringsförmåner. Styrelsen beslutar diskretionärt om rörlig lön skall utgå till den verkställande direktören enligt fastställda interna utvärderingskriterier (key performance indicators). Rörlig lön kan maximalt uppgå till 50 procent av den fasta lönen. Under 2009 har ingen rörlig lön avseende 2008 betalats ut till verkställande direktören. För 2009 har styrelsen beslutat bevilja verkställande direktören en rörlig lön motsvarande 25% av den fasta lönen.

Den verkställande direktören har en individuell premiebaserad pensionsplan, enligt vilken bolaget erlägger premier motsvarande 10 procent av den fasta lönen upp till 10 inkomstbasbelopp och premier motsvarande 20 procent på lönedelar som överstiger 10 inkomstbasbelopp.

För detaljerad information om ersättningen till verkställande direktören, se not 4 på sidan 75.

Styrelsens sammansättning

Namn	Funktion	Medborgarskap	Oberoende	Aktieinnehav	Invald	Närvaro vid styrelsemöten 2009	Revisionsutskott	Närvaro revisionsutskott
Paul Bergqvist	Ordförande	Svensk	Ja	7 500 aktier	2007	12/12	Ja	5/5
Anders Ek	Ledamot	Svensk	Ja	3 000 aktier	2008	12/12	Ja	5/5
Lars Emilson	Ledamot	Svensk	Ja	5 500 aktier	2007	11/12	Ja	5/5
Alexander Ikonnikov	Ledamot	Rysk	Ja	6 000 aktier	2007	11/12	Ja	4/5
Justas Pipinis	Ledamot	Svensk	Nej	14 100 aktier	2007	12/12	Nej	n/a
Kestutis Sasnauskas	Ledamot	Litauisk	Nej	103 597 aktier	2007	12/12	Nej	n/a

Aktierelaterade incitamentsprogram

East Capital Explorer har inga aktierelaterade incitamentsprogram.

ÅRSSTÄMMAN

Årsstämman är bolagets högsta beslutsorgan och det är vid denna som aktieägarna kan utöva sitt inflytande. Årsstämma skall hållas årligen inom sex månader från räkenskapsårets utgång. Alla aktieägare som är registrerade i aktieboken och som anmält sitt deltagande i tid har rätt att delta i stämman. Aktieägare kan rösta för det totala antalet aktier de äger och kan åtföljas av högst två biträden. Aktieägare som inte kan närvara kan företräddas av ombud.

Årsstämman behandlar bland annat frågor som rör val till styrelsen, i förekommande fall val av revisor, utdelning, fastställande av resultat- och balansräkning samt ansvarsfrihet för styrelseledamöterna och verkställande direktören. Aktieägare har rätt att få ärende behandlat på årsstämman förutsatt att vederbörlig anmälan har tillställts bolaget i god tid innan kallelsen till årsstämman sänds ut.

Årsstämman är en viktig kommunikationskanal till aktieägarna. Aktieägare uppmanas att delta i årsstämman och alla aktieägare får en skriftlig inbjudan och kallelse att delta i stämman. Hela styrelsen och företagsledningen är närvarande vid stämman och svarar gärna på frågor från aktieägarna.

Årsstämman 2009

Årsstämman 2009 ägde rum klockan 16.00 den 27 april 2009 i Konserthuset i Stockholm. All dokumentation från 2009 års stämma inklusive kallelse, de handlingar som föredrogs vid årsstämman och hela protokollet återfinns på www.eastcapitalexplorer.com.

Vid årsstämman 2009 var ca 200 personer närvarande, inklusive aktieägare som representerade sammanlagt 29% av bolagets aktier, samtliga styrelseledamöter och anställda såväl som ett antal inbjudna gäster.

VALBEREDNINGEN

I valberedningens roll ingår att utvärdera styrelsen och dess arbete inför årsstämman och att upprätta och presentera förslag till årsstämman om frågor som ordförande för stämman, styrelseledamöter, styrelseordförande och, när detta är aktuellt, revisorer. Valberedningen föreslår också arvode till styrelseledamöterna, eventuellt arvode för utskottsarbete och vilket arvode som skall betalas till bolagets revisorer samt föreslår process för hur valberedning ska väljas för nästkommande årsstämma. Alla aktieägare har haft möjlighet att lämna nomineringsförslag till valberedningen.

Valberedningens arbete 2010

Enligt beslut vid årsstämman 2009 har valberedningen inför 2010 års stämma bestått av fem ledamöter: tre ledamöter har utsetts av bolagets tre största aktieägare per den 30 juni 2009, East Capital Explorer AB:s styrelseordförande och förvaltarens styrelseordförande:

- Ramsay Brufer, Alecta (Ordförande)
- Anders Klein, SEB
- Johan Gustavsson, Apoteket ABs Pensionsstiftelse
- Paul Bergqvist, i egenskap av styrelseordförande i East Capital Explorer AB
- Peter Elam Håkansson, i egenskap av styrelseordförande i förvaltaren

Valberedningens sammansättning tillkännagavs genom ett pressmeddelande och på bolagets hemsida den 2 oktober 2009. Jessica Veraeus, jurist vid East Capital, adjungerades till

alla valberedningens möten som sekreterare.

Inget arvode har utgått till valberedningens ledamöter för deras arbete.

Aktieägarna har haft möjlighet att lämna egna nomineringsförslag till valberedningen. En redogörelse för valberedningens förslag inför 2010 års årsstämma finns i kallelsen och återfinns också på www.eastcapitalexplorer.com.

Årsstämma 2010

Årsstämman 2010 äger rum klockan 15.00 den 28 april 2010 i Konserthuset (Grünwaldsalen) i Stockholm. Ytterligare information finns på: www.eastcapitalexplorer.com.

REVISION

Externa revisorer

Vid en extra bolagsstämma den 25 maj 2007 valdes det registrerade revisionsbolaget KPMG till revisorer i East Capital Explorer AB för en period om fyra år fram till årsstämman 2011. Huvudansvarig revisor är auktoriserade revisorn Carl Lindgren.

Arvode till revisorerna

Till bolagets revisorer har utgått arvode för revision och annan föreskriven granskning samt för rådgivning som föranletts av iakttagelser vid granskningen. Under verksamhetsåret 2009 har arvode utgått till revisorerna med 702 000 kronor (motsvarande 66 000 EUR), där hela beloppet avsåg revision.

Kommunikation med bolagets revisorer

Revisionsutskottet upprätthåller regelbunden kontakt med revisorerna. Dessutom deltar revisorerna i revisionsutskottets möten när delårs- och årsrapporter behandlas. Revisorerna rapporterar då sina observationer från revisionen och bedömningen av bolagets interna kontroll.

Revisorer: KPMG AB

Huvudansvarig revisor: Carl Lindgren

Född 1958

Auktoriserad revisor vid KPMG AB. Styrelseordförande i KPMG AB. Huvudansvarig revisor för East Capital Explorer sedan 2007.

Övriga revisionsuppdrag: Intrum Justitia

AB, Investor AB, Modern Times Group MTG AB och Nordea. Carl Lindgren är även huvudansvarig revisor för East Capital-koncernen.

Innehav i East Capital Explorer AB: 0 aktier



Ledning



Gert Tiivas
VD

VD sedan september 2007
Född 1973

Utbildning

Examen från Bentley College och en Master i International Affairs från George Washington University.

Arbetslivserfarenhet

Tidigare chef för East Capitals kontor i Tallinn, 2004 – 2006 Chef Growth Markets inom OMX, 1998 – 2004 VD Tallinn Stock Exchange.

Styrelseuppdrag

Styrelseledamot i East Capital Baltic Property Fund AB, East Capital Real Estate AS, East Capital Power Utilities Fund AB och East Capital Explorer Investments AB.

Innehav i East Capital Explorer AB

10 000 aktier.



Mathias Pedersen
CFO

CFO sedan januari 2010
Född 1971

Utbildning

Civilekonomexamen från Handelshögskolan i Stockholm samt genomfört Program for Management Development vid Harvard Business School.

Arbetslivserfarenhet

2007-2009 CFO för ETAC AB. 2001-2007 Vice President Foundation Asset Management (tidigare W Capital Management AB). 1998-2001 analytiker Investor AB.

Innehav i East Capital Explorer AB

1 300 aktier

Styrelse



Paul Bergqvist
Styrelseordförande sedan 2007

Oberoende av bolaget, bolagets ledning samt bolagets större aktieägare.
Född 1946.

Utbildning

Ingenjör- och ekonomistudier vid Linköpings universitet.

Arbetslivserfarenhet

2000–2006 vice VD Carlsberg A/S, 1995–2000 VD Pripps-Ringnes AB, 1992–1995 VD Procordia Beverage AB, 1988–1992 vice VD PLM AB.

Andra styrelseuppdrag

Styrelseledamot och styrelseordförande i Sveriges Bryggerier AB, AB Svenska Returpack, HTC Sweden AB och AB Pieno Zvaigzdes. Styrelseledamot i TrygVesta AS, Svenska Lantmännen Ek För och Björk Eklund Group AB.

Innehav i East Capital Explorer AB

7 500 aktier.



Anders Ek
Styrelseledamot sedan 2008

Oberoende av bolaget, bolagets ledning samt bolagets större aktieägare.
Född 1948.

Utbildning

Fil. kand. från Stockholms universitet.

Arbetslivserfarenhet

2004–2008 vice VD och chef för Swed-banks strategiska och internationella bankrörelse, 2000–2004 VD för Robur, 1994–2000 finansdirektör och ställföreträdande VD för SPP (nuvarande Alec-ta), 1991–1994 bitr. finanschef och ledamot av koncernledningen för Trygg Hansa, 1985–1991 vice VD och finansdirektör för Allmänna Pensionsfonden.

Andra styrelseuppdrag

Styrelseledamot och ordförande i Sparinstitutens Pensionskassa och Banque Invik SA. Styrelsemedlem i Catella KAG, Hemfosa Fastigheter AB och CA Fastigheter AB.

Innehav i East Capital Explorer AB

3 000 aktier.



Lars Emilson
Styrelseledamot sedan 2007

Oberoende av bolaget, bolagets ledning samt bolagets större aktieägare.
Född 1941.

Utbildning

Fil. kand. i ekonomi från Lunds universitet.

Arbetslivserfarenhet

2004–2007 VD och koncernchef Rexam PLC, 2000–2004 chef globala dryckesburksverksamheten Rexam, 1999–2000 VD PLM AB, 1970–1999 diverse positioner inom PLM AB i Sverige och USA.

Andra styrelseuppdrag

Styrelseordförande i Charter PLC. Styrelseledamot i Filtrona PLC och Luvata OY.

Innehav i East Capital Explorer AB

5 500 aktier.



Alexander V. Ikonnikov
Styrelseledamot sedan 2007

Oberoende av bolaget, bolagets ledning samt bolagets större aktieägare.
Född 1971.

Utbildning

Ekon. dr från Moscow State University of Oil and Gas. Diploma Director, IoD, Storbritannien.

Arbetslivserfarenhet

Sedan 2005 senior partner och grundare av Board Solutions, 2001-2004 medgrundare till Investor Protection Association i Ryssland, 1998-2001 vice verkställande direktör, NAVFOR 1996-1998 chef för the Department of External Economic Affairs and Investments at the Ministry of Fuel and Energy, Ryssland.

Andra styrelseuppdrag

Styrelseordförande i Independent Directors Association, chef för the nomination and remuneration committees in the National Depository Center, Ryssland, NED för National Clearing Center Bank, Ryssland.

Innehav i East Capital Explorer AB

6 000 aktier.



Justas Pipinis
Styrelseledamot sedan 2007

Ej oberoende på grund av närstående relation till förvaltaren.
Född 1973.

Utbildning

Fil.kand. från Stockholms universitet. Studier vid Vilnius universitet och Högskolan på Gotland.

Arbetslivserfarenhet

Partner på East Capital sedan 2004. Sedan 2005 VD för East Capital Holding AB och sedan 2007 även VD för East Capital International AB. 2002-2005 VD för East Capital Asset Management AB, 2000 etablerade Private Equity-fonden East Capital Amber Fund, 1997-2000 Siemens Business Services AB.

Andra styrelseuppdrag

Styrelseledamot och ägare i Stingray Holding AB. Innehar även ett antal styrelseuppdrag inom East Capital.

Innehav i East Capital Explorer AB

14 100 aktier.



Kestutis Sasnauskas
Styrelseledamot sedan 2007

Ej oberoende på grund av närstående relation till förvaltaren.
Född 1973.

Utbildning

Ekonomistudier vid Vilnius universitet, Högskolan på Gotland och Handelshögskolan i Stockholm.

Arbetslivserfarenhet

En av grundarna och partner i East Capital sedan 1997. Sedan 2005 VD för East Capital Private Equity AB. Tidigare ansvarig för Baltic Research på Enskilda Securities.

Andra styrelseuppdrag

Styrelseledamot och partner i Rytu Invest AB. Styrelseledamot i förvaltaren, East Capital PCV Management AB, East Capital Holding AB, East Capital International AB och East Capital Real Estate Fund.

Innehav i East Capital Explorer AB

103 597 aktier.

Riskhantering

East Capital Explorers verksamhet medför flera olika typer av risker. Utöver de risker vi tar i våra investeringar för att skapa värde för våra ägare, finns det också ett antal affärsrisker och finansiella risker som potentiellt kan komma att påverka vår verksamhet. Riskhantering går ut på att hantera de risker och möjligheter som leder till ökat eller bevarat värde.

Riskhantering är en viktig del i att kunna nå våra mål som investeringsbolag. Inför East Capital Explorers notering i november 2007, lades betydande vikt vid att skapa en struktur för att säkerställa vår förmåga att göra det. Våra främsta risker och hur vi hanterar dem i vår dagliga verksamhet beskrivs nedan. Våra finansiella risker beskrivs i not 16 på sidan 83.

POLITISKA RISKER

De politiska systemen i tillväxtmarknader är i regel mindre stabila än de i utvecklade ekonomier och de rättssystemen är ofta mindre mogna. Detta kan innebära särskilda risker för investeringar och ägande. Till exempel kan ändringar i regelverket för finansmarknaderna som förändringar i minoritetsskyddet påverka vår verksamhet negativt. Politiska risker innefattar även med vilken kraft ledare styr sina respektive länder och vilken förmåga de har att besluta om och införa de reformer som behövs i den övergångsfas som regionen nu går igenom. I kreditkrisens spår står alla länder i vårt investeringsområde inför många utmaningar, och inte alla står rustade för att kunna hantera dem.

Hur vi hanterar dessa risker:

■ Olika länder och sektorer har olika politiska risker, och vår tillgång till den lokala närvaro, erfarenhet, kunskap och det nätverk som vår förvaltare East Capital har byggt upp under mer än tio års verksamhet i regionen gör att investeringsbeslut kan byggas på välgrundade analyser av de politiska riskerna, och portföljinvesteringar förvaltas ur ett långsiktigt perspektiv.

■ Vår tillgång till East Capitals nätverk i regionen och till andra utländska investerare som verkar i dessa länder är också värdefull för att påskynda förbättringar i de regler som rör frågor som är viktiga för oss som utländska investerare. Exempelvis förordande av god bolagsstyrning, oberoende regelverkssystem och myndigheter, och anti-korruptionsåtgärder, för att söka tillförsäkra oberoendet och begränsa det politiska inflytandet i affärlivet.

■ East Capital undviker att binda sig till några politiska grupper och strävar efter att bibehålla sin neutralitet i investeringsverksamheten, vilket minskar risken för att direkt drabbas av politiska sanktioner.

LANDRISKER

Att investera i tillväxtmarknader torde generellt sett innebära en högre risknivå i affärsmiljön än vid investeringar i mer utvecklade länder. Dessa marknader är mindre mogna och därför mer volatila och sårbara för externa kriser, så som 2008 och 2009 visade. Detta är en gemensam egenskap för alla länder i vår investeringsregion och är inte bara förenat med exponeringen mot ett enskilt företag eller investeringen i en enskild fond.

Landrisker innefattar även instabilitet i de finansiella, legala och politiska systemen samt övriga landsspecifika aspekter så som kvaliteten i bolagsstyrning, pålitligheten i betalningssystem, brist på lämpliga custodytjänster, nivån på den finansiella rapporteringen och den allmänna tillgången på övrig pålitlig affärsinformation. Om dessa landsspecifika aspekter inte utvecklas enligt förväntan i de länder vi investerar i, riskerar våra investeringar att bli mindre framgångsrika.

Hur vi hanterar dessa risker:

■ Vår tillgång till East Capitals förvaltarteam, med lokal närvaro och såväl personlig som professionell erfarenhet av att leva och arbeta i vår investeringsregion, ger East Capital Explorer möjlighet att analysera, integrera och, till viss del, minska eller till och med undvika vissa landsspecifika risker. Tack vare kunskapen och erfarenheten hos de rådgivande kommittéer som är knutna till East Capital, har förvaltarteamet tillgång till sofistikerad analys och expertkunskap för att bättre kunna värdera landsspecifika politiska eller makroekonomiska risker.

■ Vår investeringspolicy förutsätter att den stora majoriteten av tillgångarna investeras i East Capital-fonder, vilka i sin tur är diversifierade i 5-100+ innehav, beroende på fondens strategi. Investeringen i en enskild East Capital-fond får aldrig överstiga 40 procent av East Capital Explorers substansvärde när investeringen görs, och ingen enskild direktinvestering får överstiga 15 procent av East Capitals Explorers substansvärde vid investeringstidpunkten. Detta sprider på ett bra sätt riskerna i vår portfölj över både sektorer och olika geografiska områden i vår investeringsregion.

■ Både East Capital Explorer och East Capital har en uppförandekod som tydligt föreskriver att korruption inte tolereras i någon form. East Capital har genom sin mångåriga närvaro i

regionen skapat ett nätverk av kontakter och relationer som bidrar till att man kan undvika de motparter, projekt och situationer där korruption eller andra otillbörliga affärsmetoder kan uppstå.

INVESTERINGSSTRATEGIRISKER

Vår verksamhetsplan och våra mål bygger på att intressanta investeringar finns tillgängliga. Det gäller för oss att bedöma marknaden för att på den mest strategiskt rätta tidpunkten gå in eller ut ur innehav. Risken finns att vi varken är tillräckligt effektiva när vi väljer eller utvecklar våra investeringar, eller tillräckligt framgångsrika när vi bedömer marknadsförhållandena för att agera vid de mest lönsamma tillfällena.

Hur vi hanterar dessa risker:

■ Vår tillgång till de erfarna förvaltarteamen hos East Capital ger oss en struktur för att fatta välgrundade investeringsbeslut och en väl fungerande uppföljning av de företag vi är exponerade mot.

■ Våra styrelseledamöter har valts på basis av deras respektive erfarenhet av att göra affärer i vår investeringsregion och efter vilka av deras meriter som är relevanta för styrelsen som helhet. Detta ger styrelsen rätt bakgrund för att utvärdera förvaltarens investeringsverksamhet, och bidrar också till fortlöpande diskussioner med förvaltaren om investeringsmöjligheterna i vår region.

■ De oberoende styrelseledamöterna granskar dessutom fortlöpande investeringspolicyn för att bedöma om den behöver ändras på grund av ändringar i investeringsklimatet. Möjliga ändringar tas upp i styrelsen tillsammans med förvaltaren för att säkerställa att vår investeringsstrategi är den långsiktigt bästa.

■ Förvaltaren rapporterar fortlöpande den senaste utvecklingen i investeringsregionen och har som ett fast inslag vid styrelsemötena att gå igenom vilka investeringsmöjligheter man arbetar med. Detta ger styrelsen uppdaterad information som grund för utvärdering av förvaltarens verksamhet och av om investeringspolicyn fortfarande är rätt.

FÖRETAGSSPECIFIKA RISKER

Vår framgång bygger på vår förmåga att erbjuda våra aktieägare en portfölj av intressanta och lönsamma investeringar. I detta ingår även att kunna hantera investeringar effektivt så länge som vi är ägare och åstadkomma framsteg i investerarvänliga frågor som bolagsstyrning. Det finns en risk att vissa företag från tid till annan påverkas negativt av interna och externa faktorer vilka därigenom har en negativ effekt på värdet av våra investeringar.

Hur vi hanterar denna risk:

■ Diversifiering är nyckeln till hantering av företagsspecifika risker. Det sätt vi föredrar att göra investeringar är därför genom investeringar i East Capitals semi-public equity-fonder och private equity-fonder, vilka effektivt sprider vår portfölj över cirka 400 företag i investeringsregionen (31 december 2009) och därmed begränsar de specifika riskerna hos enskilda företag.

■ Vår investeringspolicy säkerställer att fokus ligger på de överenskomna länderna och sektorerna och att sättet vi skapar exponering stämmer överens med vår syn på balansen mellan risker och möjligheter. Det är styrelsens ansvar att granska investeringspolicyn och se till att den speglar vår målsättning.

■ Vår tillgång till erfarna förvaltarteamen hos East Capital ger oss en struktur för att fatta välgrundade investeringsbeslut och en väl fungerande uppföljning av de företag vi är exponerade mot.

■ Vår förvaltare handhar de onoterade portföljföretagen som vi

är exponerade mot genom våra fondinvesteringar och säkerställer en samsyn med den lokala ledningen och andra större aktieägare om den gemensamma handlingsplanen för investeringsperioden inklusive föredragen avyttringsstrategi. En viktig aspekt i hanteringen av investeringar är att introducera och följa upp förbättringar i frågor som rör bolagsstyrning, vilka vi som investerare bestämt tror bidrar till att stärka företagets verksamheter.

OPERATIONELLA RISKER

Välorganiserade och relevanta interna administrationsprocesser och system är viktiga i alla bolagsstrukturer för att minimera de operationella risker som är knutna till att driva en verksamhet. Brister i intern kontroll, otillräckliga rutiner och system, dålig infrastruktur eller teknikproblem, risk för stöld, bedrägeri eller försämring av East Capital Explorers eller East Capitals renommé på marknaden, kan alla leda till oväntade ekonomiska förluster eller försämring av förtroendet för företaget. Eftersom nästan alla operationella funktioner köps från East Capital är East Capital Explorer till stor del beroende av att East Capitals verksamhet fungerar väl.

Hur vi hanterar denna risk:

■ Operationella risker hanteras genom vår struktur för intern kontroll som innefattar lämpliga arbetsrutiner och instruktioner, tydlig ansvarsfördelning, IT-baserad support och rapporteringssystem med relevanta attestrutiner, vår interna informationsstruktur och rapportering, samt informations- och fysisk säkerhet.

■ Genom East Capital har vi dessutom tillgång till riskhantlingsrutiner som är anpassade för investeringsverksamheten hos East Capital vilket också minskar den övergripande operationella risken som är förknippad med vår verksamhet.

■ Vi har ett serviceavtal som innebär att East Capital Explorer kostnadseffektivt kan köpa allmänna kontors- och administrationsresurser från East Capital. Dessa innefattar bland annat kontorslokaler, reception, personaladministration, IT och juridiska tjänster. Kostnaden för serviceavtalet utvärderas kontinuerligt av styrelsen och avtalet uppskattas vara avsevärt mer kostnadseffektivt än om vi skulle köpa dessa tjänster externt.

■ Vi har ett serviceavtal som innebär att East Capital Explorer kostnadseffektivt kan köpa allmänna kontors- och administrationsresurser från East Capital. Dessa innefattar bland annat kontorslokaler, reception, personaladministration, IT och juridiska tjänster. Kostnaden för serviceavtalet utvärderas kontinuerligt av styrelsen och avtalet uppskattas vara avsevärt mer kostnadseffektivt än om vi skulle köpa dessa tjänster externt.

RISKER I NÄRSTÅENDE RELATIONER

Med East Capital som vår förvaltare ger vi våra ägare tillgång till en av regionens mest kapabla och meriterade förvaltarteamen. Vi förlitar oss på förvaltarens förmåga att sköta våra investeringar i stället för att anställa egen personal för detta syfte. Detta kan potentiellt innebära en risk att investeringar inte görs i linje med vårt bolags intressen, eller kan innebära ett brott mot avtalet eller befogenheterna, oriktiga värderingar eller riskexponeringar utanför befogenheterna.

Hur vi hanterar denna risk:

■ Eftersom vi har en nära relation med East Capital, har vi lagt särskild vikt vid en struktur som ser till våra aktieägares bästa. Detta innefattar ett detaljerat förvaltningsavtal mellan våra två bolag som på ett ändamålsenligt sätt föreskriver hur investeringsverksamheten ska skötas och ser till att intressekonflikter mellan oss och East Capital hanteras på ett lämpligt sätt.

■ I synnerhet, för att undvika tveksamheter för grundarna för vissa direktinvesteringar där ingen annan East Capital-fond eller annan saminvestorare deltar, faller sådana investeringsförslag under vår styrelses beslutandemandat. På så sätt kan investeringen utvärderas på dess egna grunder av styrelseledamöter som är oberoende gentemot East Capital.

■ På liknande sätt kan inte investering ske i en fond som lanseras av East Capital, vars villkor avviker negativt i något materiellt hänseende jämfört med redan existerande East Capital-fonder, utan explicit godkännande av vår styrelse. Detta förhindrar East Capital att införa nya fondvillkor som skulle vara ofördelaktiga för oss.

■ Dessutom undviks investeringssituationer där lämpligheten eller skäligheten i en transaktion eller dess värdering kan ifrågasättas. Av denna anledning föreskriver vårt förvaltningsavtal att vi endast ska investera i East Capitals nya private equity-fonder för att undvika värderingsfrågor eller diskussion kring villkoren eller tidpunkten för investering. I redan existerande semi-public equity-fonder investerar vi endast i nyemitterade aktier, vilket ger nytt kapital för vidare investeringar i fonderna och således undviks en situation där East Capital Explorer skulle kunna ses som den enda villiga köparen.

■ East Capital Explorers revisionsutskott som består av alla de fyra oberoende styrelseledamöterna har större ansvar jämfört med många andra företags revisionsutskott. Revisionsutskottet ansvarar för översynen av vår investeringspolicy och övervakar hur väl förvaltaren arbetar enligt den och översynen av vårt förvaltningsavtal. I praktiken innebär detta en granskning av alla investeringsförslag och beslut som fattats å East Capital Explorers vägnar.

■ Vår styrelses oberoende ledamöter har därför en viktig funktion att bevaka våra aktieägares intressen, eftersom de kommer att behöva ta ställning till intressekonflikter (som inte redan följer av investeringspolicy) till exempel med hänsyn till direktinvesteringar när ingen annan East Capital-enhet deltar i investeringen, eller när tillgångar förvärvas från någon annan fond inom East Capital.

■ För att säkerställa att alla investeringsaktiviteter sker med full öppenhet och för att ge möjlighet för revisionsutskottet att fullfölja sitt ansvar, får alla styrelseledamöter också material, investeringsförslag och inbjudningar att delta i möten och diskussioner i East Capital Explorer Investments AB. Vår VD är också ledamot i East Capital Explorer Investment AB:s styrelse.

East Capital Power Utilities Fund, East Capital Explorers största investering, lyckades nå ett enastående resultat för 2009 på 177%. Därmed utvecklades fonden med god marginal bättre än både den starka ryska marknaden och sektorindex. En avsevärd del av fondens resultat kom från investeringar i eldistributionsföretag.

Företagsansvar

Företagsansvar handlar om att synliggöra och lyfta fram ett företags ansvar vad gäller miljö, sociala frågor och bolagsstyrning. För East Capital Explorer hänför sig detta både till vad vi gör i vår verksamhet, och vårt ansvar i samarbetet med vår förvaltare och med våra portföljföretag i Östeuropa.

Policydokumenten finns på
www.eastcapitalexplorer.com

Hur vi arbetar med företagsansvar inom East Capital Explorer

Under East Capital Explorers första, ganska korta historia har vi prioriterat att definiera riktlinjer och principer för företagsansvaret (corporate responsibility – CR). Detta arbete har bland annat lett till dokument och pågående arbete för att definiera vår syn på frågor som rör miljö, sociala frågor och bolagsstyrning (environmental, social and governance issues – ESG).

Styrelsen har fastställt två policydokument som avspeglar vår inställning till dessa frågor; vår uppförandekod (Code of Business Conduct) och riktlinjer för ett ansvarsfullt investeringsarbete (Principles of Responsible Investment). Koden utgör det yttersta styrinstrumentet vad beträffar hur företaget skall uppföra sig och tjäna som ledning för bolagets styrelseledamöter och anställda. Kärnprincipen i koden är respekt.

Det andra dokumentet är riktlinjerna för ett ansvarsfullt investeringsarbete. De fastställer att vår förvaltare skall basera sitt arbete med att göra investeringar på djupgående analyser av faktorer som påverkar framtida resultat och avkastning inom olika sektorer och för enskilda aktier. Här ingår att ta hänsyn till risker och möjligheter som sammanhänger med miljö, sociala frågor och bolagsstyrning.

Företagsansvar i Östeuropa

Det finns många skäl att se positivt på nuvarande och framtida utveckling inom området företagsansvar i Östeuropa, eftersom länderna där nu påverkas av både de internationella hållbarhetstrenderna och försöker finna sina egna lösningar. De tittar noga på dem som leder utvecklingen på området och utvärderar erfarenheter från andra kulturer, ekonomier och länder. Förbättrad kommunikation och förbindelser man har med de internationella marknaderna,

ger stöd åt att de företag som tar sitt ansvar, kan få nya affärsmöjligheter och fler kunder.

Företagsansvar under 2009

Vi arbetar nu med vår förvaltare för att ta nästa steg inom området företagsansvar: att prioritera åtgärder inom detta område, definiera mål och ytterligare utveckla våra planer att redovisa våra resultat mot med dessa mål. Sådana åtgärder kan t.ex. vara att ta fram bättre system för att säkerställa, övervaka och upprätthålla efterlevnaden av våra fastställda principer, inklusive att anpassa våra affärsprinciper så att de blir möjliga att följa upp.

Även om vi önskar att vi hade kommit längre under året vad beträffar företagsansvar, fick tyvärr frågor om miljö, sociala frågor och bolagsstyrning lägre prioritet hos företagen under 2009, eftersom huvudfrågan i många bolag var att navigera igenom effekterna av finanskrisen. Under 2010 tänker vi ta ytterligare steg för att skapa mål och verktyg för ESG-frågorna med målsättning att kunna positivt påverka våra portföljbolag inom dessa områden i framtiden.



I juni 2009 gav sig Ola Skinnarmo, den välkände svenske äventyraren, iväg på en ny expedition, sponsrad av vår förvaltare, East Capital. Målet för Skinnarmo och hans besättning var att göra om Adolf Erik Nordenskiölds expedition 1878 och ta sig genom den utmanande och isiga Nordostpassagen, sjövägen mellan Europa och Asien längs den ryska ishavskusten.

Under den framgångsrika expeditionen ombord på "Explorer of Sweden" undersökte Skinnarmo och hans team otillgängliga geografiska områden för att lära mer om Ryssland och dess unika kultur och natur. Tillsammans med experter från WWF, kunde besättningsmedlemmarna se och dokumentera den senaste tidens snabba förändringar i denna känsliga miljö. Läs mer om expeditionen på www.eastcapital.com eller www.skinnarmo.com.

Avgifter

East Capital Explorers investeringsstruktur har utformats så att avgifter endast betalas på underliggande fondnivå på samma villkor som för andra investerare i respektive fond. Under 2009 betalades sammanlagt 6,5 MEUR i fondavgifter, varav 2,8 MEUR utgjorde förvaltningsavgifter och 3,7 MEUR utgjorde resultatbaserade avgifter.

Avgiftsstruktur för East Capital Explorers investeringar

Investering	Sub- scription Fee	Årlig för- valtning- savgift ¹	Beräk- ningsbas ³	Resultat- baserad avgift	Period ⁴	Högvatten- märke ⁵	Tröskel- nivå	Catch-Up	Vinst- delning	Inlösen- avgift
Avgift till förvaltaren för förvaltning av East Capital Explorers investeringsportfölj	0%	0%		0%						
East Capital Bering Russia Fund	0%	2.0%	NAV	20%	Mån/kvart	Ja				Ja
East Capital Bering Ukraine Fund	0%	2.0%	NAV	20%	Mån/kvart	Ja				Ja
East Capital Bering Balkan Fund	0%	2.0%	NAV	20%	Mån/kvart	Ja				Ja
East Capital Bering Central Asia Fund	0%	2.0%	NAV	20%	Mån/kvart	Ja				Ja
East Capital Bering New Europe Fund	0%	2.0%	NAV	20%	Mån/kvart	Ja				Ja
East Capital Power Utilities Fund	0%	1.9%	NAV	15%	Årligen		7%	50/50	95/5	
East Capital Special Opportunities Fund	0%	2.0%	NAV	20%	Årligen	Ja	7%	50/50		
East Capital Russian Property Fund	0%	1.0%	GAV		Årligen		10%	50/50	80/20	
Direktinvesteringar ^{1,2}		2.0%	NAV	20%	Årligen		8%	0/100		
East Capital (Lux) Eastern European Fund (EUR)	0%	2.0%	NAV	0%	Årligen					Ja
Obligationsmandat ¹		1.0%	NAV	0%						
Likvida medel		0%		0%						
Utfäst kapital		0%		0%						

¹ Avgifterna som utgår till East Capital förvaltning av direktinvesteringar och obligationsmandatet är förmål för svensk moms, vilket gör att den verkliga kostnaden för East Capital Explorer AB är högre

² Ett separat avtal rörande investeringen i TEO gjordes med innebörden att förvaltningsavgiften reducerades till 1,0% per beräknat på dagsnoteringar för aktien

³ Förvaltningsavgiften beräknas i procent av ingående substansvärde (NAV) för alla investeringar utom för fastighetsfonden, vars avgift utgår från fondens bruttovärde (GAV) vid årets slut

⁴ Beringfondernas löpande förvaltningsavgifter utgår från månatliga substansvärdesberäkningar medan de resultatbaserade avgifterna endast utgår kvartalsvis

⁵ Högvattenmärket sätts för varje enskild investering i en fond

ORDLISTA FÖR AVGIFTER

Allokeringsmål = Den vinstnivå i fonden över vilken nettoresultatet fördelas enligt vinstdelningsmodellen. Normalt är vinstdelningen 80/20 vilket betyder att 80% av nettoresultatet betalas till investerarna och 20% betalas till East Capital.

Beräkningsbas = underlaget för beräkningen av förvaltningsavgift.

Catch-up = Allokering av nettoresultatet efter att tröskelnivån har uppnåtts. Vinstdelningen i catch-up-intervallet kan sättas till 50/50 vilket innebär att 50% av nettoresultatet betalas till investerarna och 50% betalas till East Capital upp till det satta allokeringsmålet. Avsikten är att ge förvaltaren motivation att skapa god avkastning (ovanför tröskelnivån).

Clawback = Om East Capital när fonden avslutas har erhållit utbetalningar av

vinstandelar som överstiger 20% av fondens nettoresultat från alla portföljinvesteringar, skall East Capital återbetala överskottet till fonden. Denna situation kan inträffa t.ex. om en portföljinvestering säljs med förlust i slutet av fondens livslängd och vinstandelar utbetalats till East Capital för tidigare avyttringar som fonden gjort.

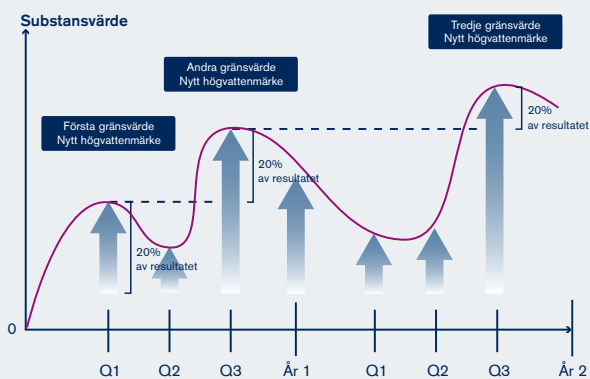
Förvaltningsavgift = Avgift som betalas till fondförvaltaren. Beräknas för viss period och dras bort från respektive fonds beräknade substansvärde eller, vilket gäller för direktinvesteringar, faktureras på East Capital Explorer.

GAV = Gross Asset Value = Fondens bruttovärde vid en given tidpunkt.

Högvattenmärke = Den substansvärdesnivå över vilken resultatbaserad avgift utgår.

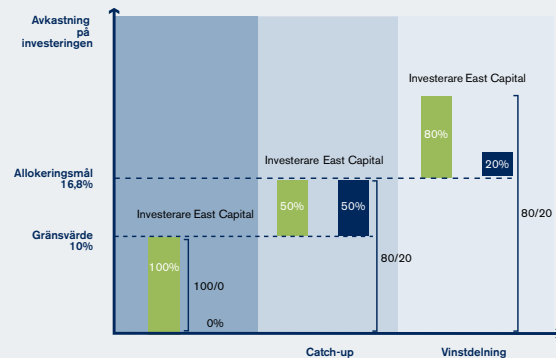
Inlösenavgift = Avgift som betalas till fonden (inte till förvaltaren) för att kompensera fonden för att kapital löses in vilket kan leda till att fonden måste sälja tillgångar för

Avgiftsstruktur i East Capitals Beringfonder



Prestationsbaserad avgift med högvattenmärke. Prestationsbaserade avgifter betalas med 20 procent till East Capital kvartalsvis endast när substansvärdet överstiger det föregående högvattenmärket. I exemplet ovan utgår en prestationsbaserad avgift om 20 procent av resultat som överstiger det föregående högvattenmärket i det första och tredje kvartalet under det första året, och i tredje kvartalet det andra året. Prestationsbaserade avgifter för prestation som överstiger högvattenmärket under ett kvartal utgår inte.

Exempel på avgiftsstruktur i East Capitals private equity-fonder



Vinstdelningsdiagram som visar hur ett avtal med en tröskelnivå på 10 procent, 50/50 så kallad catch-up och 80/20 vinstdelning fungerar. I exemplet ovan får investerare hela avkastningen på en investering vid utträde upp till en tröskelnivå på 10 procent. Över denna tröskelnivå finns en catch-up där investerare och East Capital får 50 procent var av investeringens avkastning upp till nivån när allokeringmålet på 80 procent avkastning till investerarna och 20 procent till East Capital har nåtts (i detta fall vid 16,8 procent avkastning på investeringen). Därefter fördelas all överstigande avkastning med 80 procent till investerarna och 20 procent till East Capital. Ett "clawback"-villkor, dvs investerarnas rätt att kräva tillbaka vinstdelning från East Capital, skyddar mot överdistribution av vinst till East Capital.

Avgifter till East Capital

Investering	Upplupna förvaltningsavgifter 2009 (TEUR)	Upplupna resultatbaserade avgifter 2009 (TEUR)	Summa upplupna avgifter 2009 (TEUR)
Avgift till förvaltaren för förvaltning av East Capital Explorers investeringsportfölj	-	-	-
East Capital Bering Russia Fund	264	433	697
East Capital Bering Ukraine Fund	132	-	132
East Capital Bering Balkan Fund	471	1 125	1 596
East Capital Bering Central Asia Fund	261	511	772
East Capital Bering New Europe Fund	239	312	552
East Capital Power Utilities Fund	495	-	495
East Capital Special Opportunities Fund	380	1 287	1 667
East Capital Russian Property Fund	0	-	0
Direktinvesteringar	271	-	271
East Capital (Lux) Eastern European Fund (EUR)	167	N/A	167
Obligationsmandat	136	N/A	136
Likvida medel	0	N/A	0
Utfäst kapital	0	N/A	0
Summa	2 816	3 667	6 484

att täcka inlösen. Avgiften kompenserar de andra investerarna för den teoretiska minskade avkastning de får på grund av en sådan försäljning.

Resultatbaserad avgift = Avgift som utgår för att uppmuntra förvaltaren att skapa bättre avkastning för investerarna. En regel om högvattenmärken eller tröskelnivå säkerställer att endast resultat som överstiger det senaste högvattenmärket eller den förutbestämda tröskelnivån leder till ersättning.

Substansvärde = Värdet av nettotillgångarna, dvs. summa tillgångar minus summa skulder.

Teckningsavgift = Avgift som utgår vid investeringstillfället och som uppgår till viss procentsats av insatt kapital. För East Capital Explorer utgår inga teckningsavgifter.

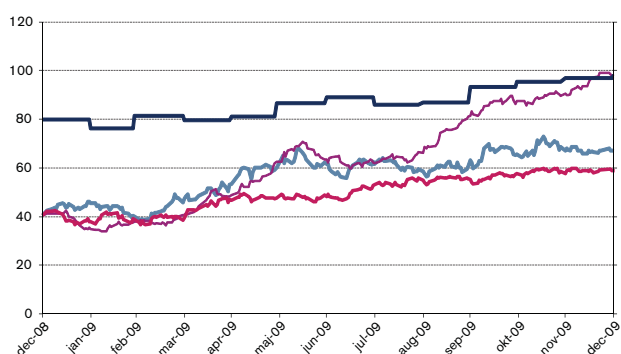
Tröskelnivå (hurdle) = Den vinstnivå, beräknad på investeringen eller fondens verksamhet från lanseringen till dato, upp till vilken alla vinster hänförs till investerarna, innan utbetalningar till East Capital av avgifter på catch-up-nivån och vinstdelningsnivån görs.

Vinstdelning = Överenskommelse enligt vilken framtida vinster delas på förutbestämt sätt. Normalt är fördelningen 80/20 vilket innebär att när tröskelnivån har nåtts och ackumulerade vinster överstiger catch-up-nivån, East Capital har då rätt till en vinstandel på 20% på överskjutande vinst och återstående 80% fördelas mellan investerarna.

East Capital Explorer-aktien

East Capital Explorer-aktien noterades på Stockholmsbörsen den 9 november 2007. Aktien handlas på NASDAQ OMX Nordic List, Mid Cap. Aktiekursen steg med 67% under 2009 och slutkursen den 30 december 2009 var 67 SEK, vilket motsvarar ett börsvärde på 2 378 MSEK.

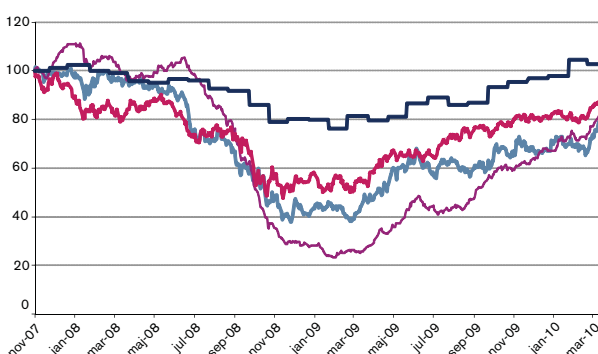
Kursutveckling under 2009



— : East Capital Explorer-aktien

OMXSPI: Omfattar samtliga aktier noterade på NASDAQ OMX Stockholm.

Kursutveckling sedan noteringen 9 november 2007



— : East Capital Explorers substansvärde

RTS 2 Index: Omfattar 78 bolag med begränsad handel på RTS. Inkluderar således inte de största eller mest handlade bolagen.

Substansvärde och aktiens utveckling

	2009	2008	2007*
Substansvärde per aktie, EUR	9,61	7,31	10,87
Substansvärde per aktie, SEK	98,60	79,53	102,61
Substansvärdets utveckling under året, EUR	29%	-33%	1%
Aktiekurs vid årets slut, SEK	67,00	40,20	100
Lägsta betalt, SEK	38,20	37,30	95,50
Högsta betalt, SEK	72,75	102	108
Börsvärde vid årets slut, MSEK	2 378	1 458	3 627
Aktiekursens utveckling under året	67%	-60%	0%
Premie/rabatt mot substansvärde 31 december	-32%	-50%	-2,6%
Genomsnittlig premie/rabatt under året	-34%	-19%	-1,8%
Total omsättning, antal aktier	19 010 661	15 696 617	6 157 487
Genomsnittlig daglig omsättning, antal aktier	75 740	62 288	186 591

Utveckling för relevanta jämförelseindex

	2009	2008	2007*
OMXSPI	47%	-42,0%	-5,3%
RTS 2	65%	-75,1%	10,9%
MSCI EM Europe	144%	-61,7%	3,4%

Aktiekapital och antal aktier

	2009	2008	2007*
Aktiekapital den 31 december, EUR	3 628 014	3 627 016	3 627 016
Antal aktier den 31 december	35 499 160	36 270 160	36 270 160
Genomsnittligt antal aktier	35 651 491	36 270 160	35 032 755

Ägarstruktur 31 december

	2009	2008	2007*
Antal aktieägare	9,381	9,984	11,648
% aktieägande utanför Sverige	35%	35%	47%

* 9 november – 31 december 2007.

**De 20 största direkt- och förvaltarregistrerade¹ innehaven
31 december 2009**

	Antal aktier	Innehav %
Alecta Pensionsförsäkring	2 465 000	6,9
Morgan Stanley & Co Intl PLC.	2 117 880	6,0
East Capital Eastern European Fund	2 050 000	5,8
SEB-Stiftelsen	1 500 000	4,2
DNB NOR Bank ASA	1 501 757	4,2
East Capital Partners ²	1 439 050	4,1
Apoteket AB Pensionsstiftelse	1 431 723	4,0
Utländsk depå	1 335 284	3,8
Avanza Pension	1 072 985	3,0
Nordnet Pensionsförsäkring AB	703 367	2,0
Volvorelaterade stiftelser	630 660	1,8
JP Morgan Bank	489 240	1,4
Utländsk depå	487 786	1,4
Livförsäkringsaktiebolaget Skandia	476 000	1,3
Utländsk depå	450 000	1,3
Fjärde AP-fonden	441 000	1,2
Handelsbanken fonder inkl XACT	430 091	1,2
Veritas Eläkevakuutusosakeyhtiö	375 000	1,1
Danske Capital Sverige AB	329 400	0,9
Svenska Handelsbanken SA	327 650	0,9
Total top 20 shareholders and custodians	20 053 873	56%
Other 9,361 shareholders and custodians	15 445 130	44%
Total	35 499 160	100%

¹ En majoritet av aktierna som ägs av utländska aktieägare är registrerade hos förvaltare. Detta innebär att de verkliga aktieägarna inte är officiellt registrerade.

² East Capitals egna investeringar samt investeringar gjorda av partners i East Capital.

Aktier och röster

East Capital Explorer har en klass av aktier med sammanlagt 35 499 160 aktier. Varje aktie ger innehavaren rätt till en röst och alla aktier har lika rätt till koncernens tillgångar.

Egna aktier

2008 års årsstämma bemyndigade styrelsen att besluta om återköp av bolagets egna aktier. Under mars och april 2009 återköptes 771 000 aktier med hjälp av detta bemyndigande. 2009 års årsstämma återkallade dessa aktier och förnyade bemyndigandet av återköp av företagens aktier. Under mars 2010 beslutade styrelsen att man skulle utnyttja det nya bemyndigandet. Per den 18 mars hade sammanlagt 363 635 aktier återköpts.

Substansvärde

Per varje månads slut görs en indikativ beräkning av substansvärdet per aktie. East Capital Explorers substansvärde beräknas som värdet på summa tillgångar (alla investeringar plus alla andra tillgångar såsom likvida medel) minus summa skulder delat med antalet utestående aktier. Värdet på East Capital Explorers investeringar baseras på substansvärdet för respektive månad för var och en av de East Capital-fonder som vi investerat i samt värdet på samtliga av våra direktinvesteringar. För mer information om de värderingsprinciper som vi tillämpar, se not 1 på sidan 70. Substansvärdesrapporterna granskas inte av bolagets revisorer.

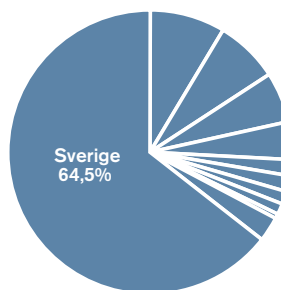
Det bör noteras att East Capital Explorers substansvärde mäts i EUR, medan aktiekursen noteras i SEK. Omräkning av substansvärde till SEK och aktiekurser till EUR görs endast av informationsskäl. De belopp som dessa omräkningar resulterar i kan variera beroende på vilken kurs som används och när omräkningen görs. East Capital Explorer använder kurser från Reuters klockan 16.00 GMT +01.

Substansvärdet publiceras genom en pressrelease och på hemsidan den femte arbetsdagen efter månadsens slut. Den senaste portföljrapporten och substansvärdesrapporten återfinns alltid på hemsidan: www.eastcapiteexplorer.com.

Fördelning av ägande efter storleken på aktieinnehav

Antal aktier per innehav	Antal aktieägare	% av aktieägare	Summa antal aktier	% av aktier och röster
1-500	7 049	75,1	1 508 242	4,2
501-1,000	1 001	10,7	885 428	2,5
1,001-5,000	938	10,0	2 409 624	6,8
5,001-10,000	159	1,7	1 227 038	3,5
10,001-15,000	49	0,5	618 915	1,7
15,001-20,000	28	0,3	515 557	1,5
20,001-	157	1,7	28 334 356	79,8
Total	9 381	100,0	35 499 160	100,0

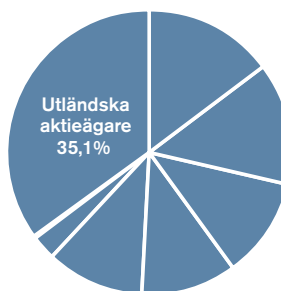
Fördelning av ägande efter land*, %



Storbritannien	8,6%
Norge	7,2%
USA	5,8%
Luxemburg	4,3%
Schweiz	1,8%
Nederländerna	1,8%
Irland	1,5%
Finland	1,2%
Island	0,5%
Övriga 32 länder	2,8%

* En majoritet av aktier som innehas av utländska aktieägare är förvaltarregistrerade. Detta innebär att den egentliga aktieägaren inte är officiellt registrerad och att dennas hemvist inte kan säkerställas och att den inte behöver överensstämma med förvaltarens hemvist.

Fördelning av ägande efter typ av aktieägare, %



Källa: Euroclear Sweden AB (tidigare VPC).

Fakta om aktien

Noterad på:	NASDAQ OMX Nordic, Mid Cap
Noterad sedan:	9 november 2007
ISIN-kod:	SE002158568
GICS-kod:	40203010
Tickersymbol:	ECEX
Reuters:	ECEX.ST
Bloomberg:	ECEX SS Equity
Senaste aktiekurs:	www.eastcapiteexplorer.com

Styrelsens rapport om intern kontroll

Denna rapport om intern kontroll lämnas av styrelsen för East Capital Explorer i enlighet med aktiebolagslagen och svensk kod för bolagsstyrning. Rapporten beskriver hur den interna kontrollen avseende den finansiella rapporteringen är organiserad. Denna rapport är en självständig rapport och utgör inte en del av den formella årsredovisningen. Bolagets revisor har inte granskat styrelsens rapport om internkontroll.

Den interna kontrollen inom East Capital Explorer är utformad för att hantera risker inom processen för den finansiella rapporteringen, i detta ingår exempelvis att säkerställa en effektiv och tillförlitlig redovisning av köp och säljtransaktioner av värdepapper samt värdering av värdepappersinnehav samt att information blir effektivt och korrekt kommunicerat till marknaden. För att ytterligare förbättra den interna kontrollen inrättade East Capital Explorer under 2008 en internrevisionsaktivitet. Denna genomför löpande granskningar av den interna kontrollen och lämnar rapporter till styrelse och ledning där rekommendationer ges för förbättring av den interna styrningen och kontrollen.

Intern kontroll beskrivs vanligtvis enligt det ramverk, som Committee of Sponsoring Organizations of the Treadway Commission (COSO) har utvecklat. Enligt deras definition består den interna kontrollen av följande komponenter: kontrollmiljö, riskbedömning, kontrollaktiviteter, information och kommunikation och uppföljning.

Kontrollmiljö

Med kontrollmiljö menas de övergripande strukturer inom bolaget som säkerställer en god intern kontroll avseende den finansiella rapporteringen. Styrelsen ansvarar ytterst för den finansiella rapporteringen. I enlighet med bolagets specifika syfte, är en av styrelsens främsta uppgifter att övervaka investeringsverksamheten som bedrivs av East Capital Explorer Investments AB genom East Capital PCV Management AB ("Förvaltaren").

Bolagets redovisnings- och rapporteringsmanual samt informationspolicy, som även utgör bilagor till förvaltningsavtalet med Förvaltaren, föreskriver i detalj hur finansiell och annan information avseende East Capital Explorer Investments AB portfölj skall hanteras och tillhandahållas till bolaget och föreskriver bland annat att bolaget skall kunna fullgöra dess skyldigheter enligt tillämpliga lagar, förordningar och börsregler.

Riskbedömning

Bolagsledningen ansvarar för den interna kontrollen som krävs för att hantera väsentliga risker i den löpande verksamheten. Här ingår att identifiera möjliga risker i portföljrapporteringen och den finansiella rapporteringen från East Capital Explorer Investments AB och Förvaltaren, inklusive tillförlitligheten i den månatliga rapporteringen av indikativt substansvärde i East Capital Explorer. Bolagsledningen ansvarar för att utforma ett

kontrollsystem för att förebygga och upptäcka dessa risker. Bolagsledningen rapporterar regelbundet till styrelsen kring dessa frågor.

Kontrollaktiviteter

East Capital Explorer följer främst upp och kontrollerar att investeringsverksamheten bedrivs i enlighet med den investeringspolicy och det förvaltaravtal som ingåtts med Förvaltaren.

Förutom bolagets redovisnings- och rapporteringsmanual samt informationspolicy har bolagets styrelse rätt att närvara vid East Capital Explorer Investments AB styrelsemöten och att granska styrelseprotokoll.

Vidare har bolaget möjlighet att begära att Förvaltaren håller presentationer för bolagets styrelse avseende investeringsportföljen i syfte att möjliggöra för bolagets styrelse att bättre övervaka Förvaltarens och East Capital Explorer Investments ABs efterlevnad av förvaltningsavtalet och för att erhålla information. Vidare är för närvarande både bolagets verkställande direktör, Gert Tiivas, liksom bolagets styrelseledamot, Justas Pipinis, ledamöter av styrelsen för East Capital Explorer Investments AB. Huvuddelen av detta uppföljningsarbete bedrivs av bolagets revisionsutskott och verkställande ledning.

East Capital Explorer arbetar kontinuerligt med att eliminera och reducera väsentliga risker som påverkar den interna kontrollen avseende den finansiella rapporteringen. Exempel på kontrollaktiviteter för att hantera risker är:

- Aktivt deltagande i styrelsearbetet för East Capital Explorer Investments AB.
- Löpande diskussion och kontakt till nyckelpersoner inom East Capital.
- Löpande granskning av beslutsunderlag och formalia i anslutning till investeringsverksamheten.
- Löpande granskning och utvärdering av interna metoder och processer för att säkerställa korrekt rapportering av East Capital Explorers indikativa substansvärde och portfölj.

Information och kommunikation

Styrande dokument som syftar till att säkerställa att den interna kontrollen avseende den finansiella rapporteringen har tagits fram av East Capital Explorer.

Informationspolicyn beskriver hur East Capital ska kommunicera finansiell och annan information till marknaden i enlighet med börsens regler. Vidare finns det policies och instruktioner för bland annat investeringar, placeringar, redovisning och finansiell rapportering.

Uppföljning

Uppföljning av den interna kontrollen över finansiell rapportering genomförs av styrelsen, revisionsutskottet, VD och ledning. Uppföljning av den interna kontrollens effektivitet genomförs vid varje styrelsemöte där den finansiella ställningen går igenom och där annat material i form av investeringar behandlas. Revisionsutskottet träffas regelbundet för att behandla och diskutera redovisningsfrågor, formerna för månatlig rapportering, internrevision mm. VD och ledning följer löpande upp efterlevnad av policies, instruktioner och förvaltningsavtal.

Internrevision är styrelsens oberoende granskningsfunktion som har till uppgift att löpande granska verksamheten inom bolaget. Internrevisionens arbete för 2009 baserades på en riskanalys som genomfördes av ledningen inom East Capital Explorer AB och representanter från Internrevision. Internrevisionsfunktionen har under året granskat ett antal områden som identifierades i riskanalysen. Områdena som inkluderades i revisionsplanen för 2009 var dels en fördjupad genomgång inom IT-området dels områden inom investerings- och placeringsprocessen. Resultatet av granskningarna avrapporterades i revisionsutskottet.

Stockholm, mars 2010

Styrelsen i East Capital Explorer AB (publ)