

# Bolagsstyrningsrapport för East Capital Explorer AB (publ)

Bolagsstyrningsrapporten har inte granskats av bolagets revisorer.

**För East Capital Explorer handlar bolagsstyrning om hur vi bedriver vår verksamhet och hur vi är strukturerade för att tillgodose alla våra aktieägares intressen i vårt arbete mot det övergripande målet att skapa en god långsiktig avkastning.**

## Ramverk för bolagsstyrning

East Capital Explorer är ett publikt bolag noterat på NASDAQ OMX Stockholm. Bolagsstyrningen i East Capital Explorer byggs på både externa och interna ramverk. Externa ramverk är Aktiebolagslagen, NASDAQ OMX Nordic Exchanges Regelverk för emittenter inklusive Svensk kod för bolagsstyrning, såväl som andra tillämpliga svenska och utländska lagar och bestämmelser. Bolagets interna ramverk omfattar bolagsordningen, förvaltningsavtalet med East Capital, arbetsordningen för styrelsen, stadgar för revisionsutskottet, instruktionen till verkställande direktören och de policydokument som vi antagit.

## Bolagets syfte och karaktär

East Capital Explorer AB är ett publikt aktiebolag som investerar i Ryssland och andra länder inom Oberoende staters samväld (OSS), Balkan, Baltikum, Centralasien och centrala Östeuropa, huvudsakligen indirekt genom ett urval av East Capitals nuvarande och framtida fonder. Därutöver kan bolaget investera direkt i noterade bolag inom denna region.

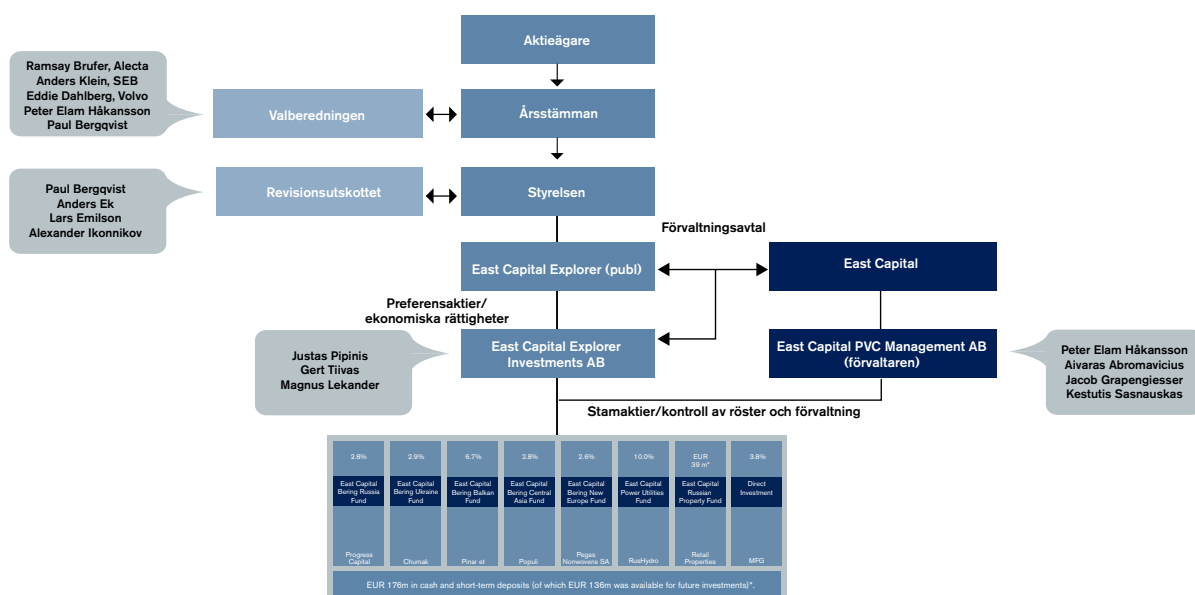
## Förvaltaren och investeringsstrukturen

Vårt mål är att åstadkomma långsiktig värdetillväxt för våra ägare genom att investera i otillgängliga delar av den östeuropeiska marknaden, och vår struktur är anpassad för att kunna åstadkomma detta. East Capital Explorer är nära knutet till förvaltaren, East Capital. Denna nära relation styrs av förvaltningsavtalet (som beskrivs närmare nedan). Bolagsstyrningsstrukturen – där förvaltaren har väsentligt inflytande över investeringsaktiviteterna i East Capital Explorer – har skräddarsyttts för att säkerställa att vår styrelse och vårt revisionsutskott ges tillräckligt oberoende och tillräckliga kontrollverktyg för att kunna uppfylla sitt övervakningsansvar över förvaltarens investeringsaktiviteter.

Strukturen skapar goda villkor för att göra investeringar enligt vad bolagets investeringspolicy och prospektet inför East Capital Explorers notering på NASDAQ OMX Stockholm anger. Den ger också konkurrensmässiga fördelar för verksamheten genom att beslutsprocessen, inom investeringspolicyns ramar, är kort. Härill kommer att den skapar stabilitet och en klar uppdelning av ansvaret mellan förvaltaren och bolagets styrelse.

Bolagsstyrningsrapporten fortsätter på sidan 42.

## BOLAGSSTYRNINGSSTRUKTUR



# Q&A

Intervju med styrelsens ordförande, Paul Bergqvist



## Vilken är styrelsens viktigaste roll i bolagsstrukturen?

Styrelsens viktigaste roll är naturligtvis att verka för och bevaka samtliga East Capital Explorers aktieägares intressen. Även om styrelsen inte fattar formella beslut om vad som sker i den dagliga investeringsverksamheten har styrelsen ett viktigt ansvar i att se till att den investeringspolicy som förvaltaren arbetar efter, passar för vad vi vill åstadkomma. Styrelsen fattar också beslut om vissa mer betydande investeringar och inte minst övervakar styrelsen förvaltarens arbete och kontrollerar att arbetet följer förvaltningsavtalet och investeringspolicyn. De oberoende styrelseledamöterna har också uppgiften att säkerställa att det inte uppstår intressekonflikter med East Capital i arbetet med investeringarna och som inte redan regleras i investeringspolicyn.

## I vilken utsträckning kan ni påverka eller säga nej till ett investeringsbeslut?

Bortsett från större investeringsbeslut (se sida 17) kan vi inte lägga in vårt veto mot beslut som vår förvaltare tagit inom ramar för investeringspolicyn. Bolagsstrukturen och förvaltningsavtalet är utformade på så sätt att vi kan försäkra oss om att fokus och ansvar för varje bolagsfunktion skapar så god avkastning som möjligt för våra aktieägare på ett kostnadseffektivt sätt. East Capital förvaltar våra investeringar och ger oss tillgång till sin erfarenhet, track-record och det nätverk förvaltaren har byggt upp som en av de största oberoende investerarna i regionen. Vi tän-

ker inte kopiera deras investeringskompetens, vare sig i styrelsen eller i företagsledningen. Styrelseledamöterna har en stående inbjudan att närvara vid East Capital Explorer Investment ABs styrelsemöten (se bolagsstruktur på sida 38). Jag deltog i majoriteten av dessa möten under 2008. Styrelseledamöterna är alltid välkomna att komma med synpunkter eller frågor gällande de investeringar som görs.

## Vad har ni gjort under 2008 för att ytterligare stärka bolagsstyrningen i bolaget?

Medan styrelsens arbete under 2007 till stor del handlade om att sätta upp bolaget och bolagsstrukturen för att kunna notera bolaget i november 2007, har vi under 2008 ägnat oss åt att förfinna och stärka strukturer och rutiner. I april 2008 välkomnade vi Anders Ek till styrelsen som ytterligare en oberoende ledamot och ett värdefullt tillskott till styrelsen.

Vi utvärderar hela tiden hur vi arbetar som styrelse, men därutöver beslöt vi att låta göra en extern utvärdering i oktober 2008. Resultatet, som i huvudsak var positivt, redovisades för valberedningen i december 2008. Även om styrelsearbetet fungerar väl, finns det alltid utrymme för förbättringar och vi har identifierat områden som vi kommer att arbeta med under 2009. Som ett steg i att säkerställa att vi har ett väl fungerande system för intern kontroll, bad vi PricewaterhouseCoopers, som är oberoende gentemot våra ordinarie revisorer, att genomföra en revision av vår interna kontroll (läs mer om intern kontroll på sidan 48).

## Två av era styrelseledamöter är nära knutna till förvaltaren, hur hanterar ni intressekonflikter?

Vi har beslutat att definiera Justas Pipinis och Kestutis Sasnauskas som icke oberoende styrelseledamöter, fastän de enligt börsens definition eller Svensk kod för bolagsstyrning tekniskt inte faller in i den kategorin. Genom att tillämpa en striktare definition för oberoendet vill vi understryka att vi är väl medvetna om de nära relationerna mellan våra bolag, och att vår bolagsstruktur innebär risk att man ser möjliga intressekonflikter.

I de diskussioner där det har funnits en risk för intressekonflikter har vi bett dessa styrelseledamöter att avstå från att delta i dessa diskussioner eller den delen av mötet.

## Hur har styrelsen sett på återköp av egna aktier?

Styrelsen har uppskattat att ha möjligheten till sitt förfogande och vi har sedan juli 2008 när marknadsturbulensen började, diskuterat möjligheten att köpa tillbaka aktier. Vi utvärderar alltid möjligheten att köpa tillbaka våra aktier mot de investeringsmöjligheter som vår förvaltare presenterar för oss. Avkastningen på och följderna av att köpa tillbaka aktier måste vägas mot den långsiktiga avkastning som vi räknar med att sådana investeringsmöjligheter kommer att skapa för våra aktieägare. Detta är särskilt viktigt när marknaden utvecklas på ett så extremt sätt som vi såg under hösten, där värdet av en stor kassa fick en växande betydelse i en marknad där det blev svårt, om inte omöjligt, att finna finansiering.

I mitten på mars 2009 bestämde vi oss för att utnyttja bemyndigandet om återköp för att signalera vår tilltro till vårt substansvärde, vår starka finansiella ställning och vår affärsmodell. Det är också ett sätt att skapa mer omedelbart värde för våra aktieägare.

Sammanfattningsvis är vi, trots ett mycket tufft 2008, övertygade om möjligheterna i vår investeringsregion och vår förmåga att skapa långsiktig värdetillväxt för våra aktieägare.

Paul Bergqvist, styrelseordförande

# Styrelsen



## **Paul Bergqvist**

Styrelseordförande sedan 2007. Oberoende av bolaget, bolagets ledning samt bolagets större aktieägare. Född 1946.

### **Utbildning**

Ingenjör- och ekonomistudier vid Linköpings universitet.

### **Arbetslivserfarenhet**

2000–2006 vice VD Carlsberg A/S, 1995–2000 VD Pripps-Ringnes AB, 1992–1995 VD Procordia Beverage AB, 1988–1992 vice VD PLM AB.

### **Andra styrelseuppdrag**

Styrelseledamot och styrelseordförande i Sveriges Bryggerier AB, HTC Sweden AB och AB Pieno Zvaigzdes. Styrelseledamot i Telenor ASA, TrygVesta AS, Svenska Lantmännen Ek För, AB Svenska Returpack, Björk.Eklund Group AB och JSC Nova Liniya (ett portföljbolag i East Capital Bering Ukraine Fund).

### **Innehav i East Capital Explorer AB**

4 300 aktier.



## **Anders Ek**

Styrelseledamot sedan 2008. Oberoende av bolaget, bolagets ledning samt bolagets större aktieägare. Född 1948.

### **Utbildning**

Fil. kand. från Stockholms universitet.

### **Arbetslivserfarenhet**

2004–2008 vice VD och chef för Swedbanks strategiska och internationella bankrörelse, 2000–2004 VD för Robur, 1994–2000 finansdirektör och ställföreträdande VD för SPP (nuvarande Alecta), 1991–1994 bitr. finanschef och ledamot av koncernledningen för Trygg Hansa, 1985–1991 vice VD för Allmänna Pensionsfonden.

### **Andra styrelseuppdrag**

Styrelseledamot i Catella KAG, Sparinstitutens Pensionskassa and CA Fastigheter AB.

### **Innehav i East Capital Explorer AB**

3 000 aktier.



## **Lars Emilson**

Styrelseledamot sedan 2007. Oberoende av bolaget, bolagets ledning samt bolagets större aktieägare. Född 1941.

### **Utbildning**

Fil. kand. i ekonomi från Lunds universitet.

### **Arbetslivserfarenhet**

2004–2007 VD och koncernchef Rexam PLC, 2000–2004 chef globala dryckesburksverksamheten Rexam, 1999–2000 chef dryckesburksverksamheten PLM AB, 1970–1999 diverse positioner inom PLM AB i Sverige och USA.

### **Andra styrelseuppdrag**

Styrelseordförande i Charter PLC. Styrelseledamot i Filtrona PLC och Luvata OY.

### **Innehav i East Capital Explorer AB**

1 500 aktier.



**Alexander V. Ikonnikov**

Styrelseledamot sedan 2007. Oberoende av bolaget, bolagets ledning samt bolagets större aktieägare. Född 1971.



**Justas Pipinis**

Styrelseledamot sedan 2007. Ej oberoende på grund av närstående relation till förvaltaren. Född 1973.



**Kestutis Sasnauskas**

Styrelseledamot sedan 2007. Ej oberoende på grund av närstående relation till förvaltaren. Född 1973.

**Utbildning**

Ekon. dr från Moscow State University of Oil and Gas.

**Arbetslivserfarenhet**

Sedan 2005 senior partner och grundare av ZAO Board Solutions, en rekryteringsfirma för styrelse och ledningspositioner, 2001-2004 medgrundare till Investor Protection Association i Ryssland.

**Andra styrelseuppdrag**

Styrelseordförande i Independent Directors Association. Styrelseledamot i Baltika Breweries och National Depository Center, Ryssland.

**Innehav i East Capital Explorer AB**

2 000 aktier.

**Utbildning**

Ekonomexamen från Stockholms universitet. Studier vid Vilnius universitet och Högskolan på Gotland.

**Arbetslivserfarenhet**

Partner på East Capital sedan 2004. Sedan 2005 VD för East Capital Holding AB och sedan 2007 även VD för East Capital International AB. 2002-2005 VD för East Capital Asset Management AB, 2000 etablerade Private Equity-fonden East Capital Amber Fund, 1997-2000 Siemens Business Services AB.

**Andra styrelseuppdrag**

Styrelseledamot och ägare i Stingray Holding AB. Innehar även ett antal styrelseuppdrag inom East Capital.

**Innehav i East Capital Explorer AB**

14 100 aktier.

**Utbildning**

Ekonomistudier vid Vilnius universitet, Högskolan på Gotland och Handelshögskolan i Stockholm.

**Arbetslivserfarenhet**

En av grundarna och partner i East Capital sedan 1997. Sedan 2005 VD för East Capital Private Equity AB. Tidigare ansvarig för Baltic Research på Enskilda Securities.

**Andra styrelseuppdrag**

Styrelseledamot och partner i Rytu Invest AB. Styrelseledamot i förvaltaren, East Capital PCV Management AB, East Capital Holding AB, East Capital International AB och East Capital Real Estate Fund.

**Innehav i East Capital Explorer AB**

10 000 aktier.

## Fortsättning av Bolagsstyrningsrapporten (från sida 38).

Bolagets investeringsverksamhet styrs av en investeringspolicy och ett förvaltningsavtal som ingåtts mellan bolaget och East Capital PCV Management AB, ett bolag inom East Capital koncernen ("förvaltaren").

Förvaltaren ansvarar för East Capital Explorers löpande investeringsverksamhet, inklusive att identifiera investeringar och planera det fortsatta investeringsarbetet enligt investeringsstrategin. En annan viktig funktion är likviditetshandling av East Capital Explorers likvida medel i väntan på framtida investeringar. För att kunna utföra detta arbete använder förvaltaren funktioner och resurser inom East Capital-gruppen.

Förvaltarens styrelse består av Peter Elam Håkansson, Kestutis Sasnauskas, Aivaras Abromavicius och Jacob Grapengieser som alla är partners i East Capital. Styrelsen sammanträder löpande för att diskutera East Capital Explorers portfölj och planera för det fortsatta investeringsarbetet i East Capital Explorer. Rekommendationer till fondinvesteringar eller direktinvesteringar presenteras sedan för styrelsen i East Capital Explorer Investments AB som innehar investeringsportföljen. Styrelsen i East Capital Explorer Investments AB fattar alla investeringsbeslut förutom vissa investeringsbeslut som ska fattas av East Capital Explorer AB:s styrelse.

East Capital Explorer Investments AB ägs av bolaget och förvaltaren. Bolaget innehar alla ekonomiska rättigheter medan förvaltaren kontrollerar och leder East Capital Explorer Investments AB. För närvarande är bolagets VD, Gert Tiivas och styrelseledamoten Justas Pipinis ledamöter av East Capital Explorer Investments AB:s styrelse tillsammans med Magnus Lekander, General Counsel för East Capital och utsedd av förvaltaren.

## Förvaltningsavtalet

Förvaltningsavtalet anger de villkor och förutsättningar för hur förvaltaren ska utföra investeringsarbetet och hur uppgifter och ansvar fördelas mellan förvaltaren och bolaget. Det föreskriver också att bolaget ska ha företräde att investera i alla framtida semi-public equity-, private equity- och fastighetsfonder som lanseras av East Capital.

Bolaget har under vissa förutsättningar möjlighet att säga upp förvaltningsavtalet, exempelvis om förvaltaren inte agerar i enlighet med investeringspolicyn eller förvaltningsavtalet.

Bolaget har också rätt att helt diskretionärt och utan att avtalsbrott föreligger, säga upp förvaltningsavtalet om aktieägare i bolaget som representerar minst 75 procent av såväl avgivna röster som företrädde aktier på en bolagsstämma, godkänner en sådan uppsägning.

I det fall förvaltningsavtalet sägs upp inom fem år efter noteringen på NASDAQ OMX Stockholm, skall förvaltaren erhålla ersättning för samtliga kostnader förknippade med noteringen.

## Investeringspolicyn

Investeringspolicyn föreskriver i vilka typer av tillgångar, sektorer och geografiska områden som investeringar får göras och anger vissa begränsningar för att säkerställa spridning och lämplig risknivå. Investeringspolicyn kan revideras från tid till annan, alltefter som investeringsmiljön förändras. Varje förändring i investeringspolicyn kräver godkännande av både bolaget och förvaltaren. En beskrivning av bolagets investeringspolicy återfinns under "Så här investerar vi" på sidan 16.

## Aktiekapital och rösträtt

Bolagets aktiekapital uppgick per den 31 december 2008 till 3 627 016 EUR fördelat på 36 270 160 stamaktier. Alla aktier berättigar till en röst och medför samma rätt till bolagets tillgångar och vinst samt berättigar till lika stor utdelning.

## Ägarstruktur

Enligt det av Euroclear Sweden AB AB (f.d. VPC) hade East Capital Explorer AB 9 984 aktieägare per den 31 december 2008. De tjugo största aktieägarna, efter röstetal, innehade motsvarande 57,5 procent av rösterna och aktiekapitalet. Omkring 35,1 procent av aktiekapitalet ägdes av utländska fysiska eller juridiska personer. Huvuddelen av de utländska aktierna är förvaltarregistrerade vilket betyder att de verkliga aktieägarna inte är officiellt registrerade. Se sidan 7 för en sammanställning av de 20 största aktieägarna i East Capital Explorer AB per den 31 december 2008.

## Handel och börsvärde

East Capital Exploreraktien noterades på NASDAQ OMX Nordic Exchange Stockholm den 9 november 2007. Bolagets börsvärde den 31 december 2008 uppgick till 1 458 MSEK.

## Styrelsens funktioner

Även om den löpande investeringsverksamheten handhas av förvaltaren, ska bolagets styrelse alltid fatta beslut som avser följande: (i) investeringar som överstiger 15 procent av bolagets substansvärde, (ii) vissa direktinvesteringar och (iii) investeringar som skulle kunna innebära en intressekonflikt mellan East Capital och bolaget och som inte redan följer av investeringspolicyn.

Styrelsen övervakar löpande investeringspolicyn och utvärderar om den fortsätter att ligga i aktieägarnas bästa intresse. Om styrelsen skulle finna att policyn behöver uppdateras eller revideras, kommer styrelsen att vidta åtgärder för att genomföra förändringar.

Styrelsen övervakar också förvaltarens arbete, exempelvis genom att kontrollera att investeringsarbetet utförs enligt investeringspolicyn och förvaltningsavtalet. Denna uppgift utförs främst av bolagets revisionsutskott, som består av de av bolagets styrelseledamöter som är oberoende från East Capital, men utförs också av företagsledningen. Styrelseledamöterna har också rätt att närvara vid East Capital Explorer Investments AB:s styrelsemöten och har tillgång till styrelseprotokollen och allt beslutsmaterial som investeringarna har baserats på. Bolaget har också rätt att utse revisorn i East Capital Explorer Investments AB.

Styrelsen utvärderar även bolagsledningen samt beslutar om ersättning till anställda i bolaget.

## ÅRSSTÄMMA

Årsstämman är bolagets högsta beslutsorgan. Årsstämma ska hållas årligen inom sex månader från räkenskapsårets utgång. Alla aktieägare som är registrerade i aktieboken och som anmält sitt deltagande i tid har rätt att delta i stämman. Aktieägare kan rösta för det totala antalet aktier de äger och kan åtföljas av högst två biträden. Aktieägare som inte kan närvara kan företrädas av ombud.

Årsstämman behandlar bland annat frågor som rör val till styrelsen, när det är aktuellt val av revisorer, utdelning, fastställande av resultat- och balansräkning, samt ansvarsfrihet för styrelsele-

damöterna och verkställande direktören. Aktieägare har rätt att få ärende behandlat på årsstämman förutsatt att vederbörlig anmälan har tillställts bolaget i god tid innan kallelsen till årsstämman sänds ut.

Årsstämman är en viktig kommunikationskanal till aktieägarna. Aktieägare uppmanas att delta i årsstämman och alla aktieägare får en skriftlig inbjudan och kallelse att delta i stämman. Hela styrelsen och företagsledningen är närvarande vid stämman och svarar gärna på frågor från aktieägarna.

### Årsstämman 2008

Årsstämman 2008 ägde rum klockan 16:00 den 21 april 2008 på China Teatern i Stockholm. All dokumentation från 2008 års stämma inklusive kallelse, de handlingar som föredrogs vid årsstämman och hela protokollet kan återfinnas på [www.eastcapitalexplorer.com](http://www.eastcapitalexplorer.com).

Vid årsstämman 2008 var 250 personer närvarande, inklusive aktieägare, alla styrelseledamöterna, alla anställda såväl som ett antal inbjudna gäster.

#### Bland de beslut som fattades vid stämman ingick:

- Stämman godkände styrelsens förslag om att ingen utdelning skulle utgå, vilket överensstämmer med bolagets utdelningspolicy, och att resultatet skulle balanseras i ny räkning.

- Stämman beviljade styrelseledamöterna och verkställande direktören ansvarsfrihet för räkenskapsperioden.

- Stämman beslöt att ändra bolagsordningen så att styrelsen ska bestå av 3-6 ledamöter utan suppleanter och att en redaktionell ändring skulle göras i samma paragraf.

- Alla styrelseledamöter omvaldes: Paul Bergqvist, Lars Emilson, Alexander Ikonnikov, Kestutis Sasnauskas och Justas Pipinis. Stämman beslöt också att välja Anders Ek till ny styrelseledamot. Stämman omvalde Paul Bergqvist till styrelseordförande.

- Stämman beslöt att arvode till styrelsen för 2008 skulle vara oförändrat 700 000 SEK till styrelsens ordförande och 300 000 SEK till var och en av de övriga styrelseledamöterna som inte är anställd inom East Capital-koncernen. De styrelseledamöter som är anställda inom East Capital-koncernen har avstått från arvode. Stämman beslöt att arvode för arbete i revisionsutskottet ska utgå med 50 000 till ordföranden och med 30 000 till var och en av de övriga ledamöterna. Vidare beslöts att arvode till revisorn ska utgå för godkända fakturor enligt avgiven offert.

- Stämman godkände styrelsens förslag till riktlinjer för ersättning till ledande befattningshavare.

- Stämman befullmäktigade styrelsen att besluta om återköp av bolagets aktier enligt förslaget till beslut.

- Stämman godkände förslaget till valberedning.

### VALBEREDNINGEN

I valberedningens roll ingår att utvärdera styrelsen och dess arbete inför årsstämman och att upprätta och presentera förslag till årsstämman om frågor som ordförande för stämman, styrelseledamöter, styrelseordförande och, när det är aktuellt, revisorer. Valberedningen föreslår också arvode till styrelseledamöterna, eventuellt arvode för utskottsarbete och vilket arvode som ska betalas till bolagets revisorer samt föreslår process för hur en valberedning ska väljas före nästkommande årsstämma. Alla aktieägare har haft möjlighet att lämna nomineringsförslag till valberedningen.

#### Valberedningens arbete 2008

Valberedningen inför årsstämman 2008 bestod av fem ledamöter: tre ledamöter utsedda av bolagets tre största aktieägare per den 31 december 2007, East Capital Explorer AB:s styrelseordförande samt förvaltarens styrelseordförande: Ramsay Brufer, Alecta (ordförande); Anders Klein, SEB; Robert Vikström, Handelsbanken; Paul Bergqvist, i egenskap av styrelseordförande i East Capital Explorer AB och Peter Elam Håkansson, i egenskap av styrelseordförande i förvaltaren.

East Capital Explorers chef för kommunikation/IR, Louise Hedberg, adjungerades till alla valberedningens möten som sekreterare.

Inget arvode utgick till valberedningens ledamöter för deras arbete. Valberedningens rapport som beskriver dess arbete i detalj finns tillgänglig på [www.eastcapitalexplorer.com](http://www.eastcapitalexplorer.com).

#### Valberedningens arbete 2009

Enligt beslut vid årsstämman 2008 har valberedningen inför 2009 års stämma bestått av fem ledamöter: tre ledamöter har utsetts av bolagets tre största aktieägare per den 30 september 2007, East Capital Explorers AB:s styrelseordförande och förvaltarens styrelseordförande:

- Ramsay Brufer, Alecta (Ordförande)
- Anders Klein, SEB
- Eddie Dahlberg, Volvo-knutna stiftelser
- Paul Bergqvist, i egenskap av styrelseordförande i East Capital Explorer AB
- Peter Elam Håkansson, i egenskap av styrelseordförande i förvaltaren

Valberedningens sammansättning tillkännagavs genom ett pressmeddelande och på bolagets hemsida den 27 oktober 2008. Louise Hedberg, bolagets chef för kommunikation/IR, adjungerades till alla valberedningens möten som sekreterare.

Inget arvode utgick till valberedningens ledamöter för deras arbete.

Aktieägarna har haft möjlighet att lämna egna nomineringsförslag till valberedningen. En redogörelse för valberedningens förslag inför 2009 års årsstämma kommer att finnas i kallelsen och kan också återfinnas på [www.eastcapitalexplorer.com](http://www.eastcapitalexplorer.com).

#### Årsstämma 2009

Årsstämman 2009 äger rum klockan 16:00 den 27 april 2009 i Konserthuset (Grünwaldsalen) i Stockholm. Ytterligare information finns på: [www.eastcapitalexplorer.com](http://www.eastcapitalexplorer.com).

## STYRELSEN

### Styrelsens sammansättning

Enligt bolagsordningen ska styrelsen bestå av tre (3) till sex (6) ledamöter utan suppleanter. Förvaltaren har alltid rätt att utse en styrelseledamot. Styrelseledamöterna utses för en period på ett år. Vid årsstämman 2008 omvaldes följande styrelseledamöter för tiden fram till årsstämman 2009: Paul Bergqvist, styrelseordförande, Alexander V. Ikonnikov, Lars Emilson, Justas Pipinis och Kestutis Sasnauskas. Stämman valde också Anders Ek till ny styrelseledamot.

### Styrelsens oberoende

Enligt tillämpliga regelverk anses Paul Bergqvist, Anders Ek, Lars Emilson och Alexander V. Ikonnikov vara oberoende i förhållande till bolaget. De oberoende styrelseledamöterna har utsetts på grund av sin betydande erfarenhet av internationell verksamhet, särskilt beträffande Östeuropa och Ryssland, och sitt styrelsearbete i olika noterade företag.

Justas Pipinis and Kestutis Sasnauskas kan inte anses vara oberoende gentemot bolaget på grund av att de är närstående till East Capital som genom förvaltningsavtalet och andra mellanhavanden får anses ha omfattande affärsförbindelser med bolaget och med bolaget närstående bolag.

Vad gäller styrelseledamöternas eventuella oberoende gentemot större aktieägare, kan det konstateras att det den 31 december 2008 inte fanns någon större aktieägare såsom detta förstås under noteringsavtalet och svensk kod för bolagsstyrning.

För ytterligare information om respektive ledamot, se sidorna 40-41.

### Styrelsens arbete

Styrelsens arbete styrs av den arbetsordning som styrelsen antagit. Styrelsens ordförande, Paul Bergqvist, leder styrelsearbetet och har fortlöpande kontakt med verkställande direktören för att följa bolagets verksamhet. Styrelsen har dessutom utformat och godkänt stadgar för revisionsutskottet, arbetsordning för den verkställande direktören så väl som ett antal policydokument.

Givet bolagets speciella karaktär och syfte, omfattar styrelsens arbete främst kontroll och uppföljning av investeringsverksamheten som utförs av East Capital Explorer Investments AB och förvaltaren.

Förvaltarens styrelseordförande, Peter Elam Håkansson, bolagets verkställande direktör, Gert Tiivas, finansdirektör, Pia Tell Svensson och chef för kommunikation/IR, Louise Hedberg deltog också i styrelsemötena för att ge rapporter från sina respektive områden. Styrelsens kalendarium och möten samordnas av Louise Hedberg. Magnus Lekander, chefsjurist på East Capital

är styrelsens sekreterare och protokollförare. Ibland bjuds andra representanter från förvaltaren in för att delta i styrelsemöten, då för att presentera särskilda investeringsförslag eller andra frågor.

Styrelsen håller minst sju ordinarie möten per år. Fler möten kan hållas när det finns behov att diskutera och besluta om investeringsförslag. Ett möte per år hålls i samband med en East Capital-summit, som är investerarkonferenser som East Capital anordnar i olika delar av investeringsregionen. Att delta i en East Capital-summit ger styrelsens ledamöter nya insikter om regionen, ny information om ekonomiska och politiska händelser och dessutom ingår alltid besök på företaget.

### Styrelsemöten och huvudsakliga ämnen

Under 2008 hölls 13 styrelsemöten. Några av de huvudsakliga ämnena var:

Möte	Huvudsakliga ämnen
1/2008	Godkännande av bokslutskommuniké 2007
2/2008	Godkännande av årsredovisningen för 2007
3/2008	Godkännande av styrelsens förslag till årsstämman 2008. Ersättning till ledande befattningshavare
4/2008	Diskussion angående investeringsplan och investeraraktiviteter
5/2008	Godkännande av arbetsordning för styrelsen, val av revisionsutskott
6/2008	Godkännande av delårsrapport 1 januari – 31 mars 2008. Deltagande i East Capital-summit i Vilnius, Litauen
7/2008	Diskussion angående investeringsmöjligheter och återköp av aktier
8/2008	Godkännande av delårsrapport 1 januari – 30 juni 2008
9/2008	Telefonmöte för diskussion om marknadsutvecklingen
10/2008	Diskussion om investeringsförslag
11/2008	Telefonmöte för godkännande av investeringsförslag
12/2008	Godkännande av delårsrapport 1 januari-30 september 2008. Presentation av resultatet från styrelseutvärderingen
13/2008	Genomgång av 2008 års budget och godkännande av budget för 2009. Godkännande av Code of Business Conduct and Principles for responsible investments

### Styrelsens sammansättning

Namn	Funktion	Medborgarskap	Oberoende	Aktieinnehav den 31		Revisionsutskottet
				dec 2008	Ledamot	
Paul Bergqvist	Ordförande	Svensk	Ja	4 300 aktier	2007	Ja
Anders Ek	Ledamot	Svensk	Ja	3 000 aktier	2008	Ja
Lars Emilson	Ledamot	Svensk	Ja	1 500 aktier	2007	Ja
Alexander Ikonnikov	Ledamot	Rysk	Ja	2 000 aktier	2007	Ja
Justas Pipinis	Ledamot	Svensk	Nej	14 100 aktier	2007	Nej
Kestutis Sasnauskas	Ledamot	Litauisk	Nej	10 000 aktier	2007	Nej

## Styrelseledamöternas mötesnärvaro

Namn	Funktion	Styrelsemöten (13 under 2008)
Paul Bergqvist	Ordförande	13/13
Anders Ek	Ledamot	8/13 <sup>1</sup>
Lars Emilson	Ledamot	13/13
Alexander Ikonnikov	Ledamot	13/13
Justas Pipinis	Ledamot	11/13 <sup>2</sup>
Kestutis Sasnauskas	Ledamot	12/13 <sup>2</sup>

<sup>1</sup> Anders Ek deltog i samtliga möten utom ett efter att han utsågs till styrelseledamot.

<sup>2</sup> Justas Pipinis var frånvarande vid styrelsemöte 12/2008 och Justas Pipinis och Kestutis Sasnauskas avstod från att delta vid styrelsemöte 11/2008 på grund av risken för intressekonflikt.

Dessutom deltog Gert Tiivas i egenskap av styrelseledamot i East Capital Explorer Investments AB i 12 möten för East Capital Explorer Investments AB (av vilka ett var per capsulam) under 2008. Paul Bergqvist var också närvarande vid 8 möten som icke-medlem.

## Utvärdering av styrelsen

Styrelsens arbete utvärderas kontinuerligt. Utvärderingen används för att utveckla styrelsens sätt att arbeta och dess rutiner och som grund för valberedningens utvärdering av styrelsens sammansättning. I oktober 2008 utvärderades styrelsen genom en extern konsult med stor erfarenhet av styrelseutvärderingar. I utvärderingen ingick bland annat ett utförligt frågeformulär som innehöll ett brett spann av frågor om styrelsens arbete och dessutom hölls enskilda intervjuer med varje ledamot. Resultaten jämfördes med referenstal från styrelseutvärderingar som utförts av den externa konsulten i andra noterade bolag.

2008 års utvärdering gav ett i huvudsak positivt resultat som var bättre än referenstalen. Som ett resultat av utvärderingen har styrelsen identifierat vissa områden där den kan förbättra sina rutiner under 2009.

## REVISIONSUTSKOTT

Revisionsutskottet utses årligen av styrelsen och dess huvudsakliga uppgift är att ge råd till styrelsen avseende finansiell rapportering, värderingsprinciper och revisionen. Genom East Capital Explorers investeringsstruktur har revisionsutskottet större ansvar än i många andra företag och övervakar också de ekonomiska relationerna med East Capital Explorer Investments AB och dess investeringar, samt bolagets samarbete och kontraktsrelation med förvaltaren. Revisionsutskottets stadgar styr dess arbete. Utskottets arbete rapporteras regelbundet till styrelsen. Revisionsutskottet ska bestå av minst tre ledamöter. Dessa utses av styrelsen och skall väljas bland de från East Capital oberoende styrelseledamöterna. Revisionsutskottet består av Paul Bergqvist, Anders Ek, Alexander V. Ikonnikov och Lars Emilson. Paul Bergqvist har varit ordförande.

Revisionsutskottet kan, som det anser lämpligt, inbjuda personer från bolaget, East Capital Explorer Investments AB eller förvaltaren att närvara som icke-medlemmar samt utse lämplig juridisk rådgivare, revisionsexperten och oberoende värderingsexperten för konsultation vid utförandet av sitt uppdrag.

Carl Lindgren är bolagets auktoriserade revisor från KPMG, och deltar i alla möten där finansiella rapporter godkänns för att ge sin bedömning till revisionsutskottet innan styrelsen godkänner rapporterna.

## Revisionsutskottets möten och huvudsakliga ämnen

Under 2008 hölls 5 möten i revisionsutskottet. Några av de huvudsakliga ämnena var:

Möte	Huvudsakliga ämnen
01/2008	Diskussion angående bokslutskommuniké för 2007 och investeringspolicyn
02/2008	Diskussion angående årsredovisningen för 2007
03/2008	Diskussion angående delårsrapport 1 januari – 31 mars 2008
04/2008	Genomgång av efterlevnaden av förvaltningsavtalet, investeringspolicyn, policyn för cash management, serviceavtalet samt informationspolicyn. Diskussion angående delårsrapporten 1 januari – 30 juni 2008
05/2008	Diskussion angående delårsrapport 1 januari – 30 september 2008

## Mötesnärvaro för medlemmar i revisionsutskottet

Namn	Funktion	Revisionsutskottets möten (5 under 2008)
Paul Bergqvist	Ordförande	5/5
Anders Ek	Ledamot	3/5 <sup>1</sup>
Lars Emilson	Ledamot	3/5 <sup>2</sup>
Alexander Ikonnikov	Ledamot	4/5 <sup>3</sup>

<sup>1</sup> Anders Ek deltog i samtliga möten utom ett efter att han utsågs till styrelseledamot.

<sup>2</sup> Lars Emilson var frånvarande vid revisionsutskottets möte 03/2008 och 04/2008.

<sup>3</sup> Alexander Ikonnikov var frånvarande vid revisionsutskottets möte 03/2008.

## Arvodering av styrelsen

Den 21 april 2008 beslöt årsstämma att styrelsens ordförande ska erhålla 700 000 kronor i arvode för tiden intill årsstämman 2008. Övriga styrelseledamöter ska erhålla 300 000 kronor per person i arvode för samma period. Styrelseledamöterna Justas Pipinis och Kestutis Sasnauskas har avstått sina styrelsearvoden.

För arbete i revisionsutskottet ska utgå arvode med 50 000 kronor till ordföranden och med 30 000 kronor till var och en av de övriga ledamöterna.

## Ersättningsutskott

Med beaktande av det begränsade antalet anställda i bolaget bedömer styrelsen att ett ersättningsutskott inte behöver inrättas. De uppgifter som skulle ha ålegat ett sådant utskott utförs i stället av hela styrelsen.

## Verkställande direktören

Verkställande direktören, Gert Tiivas, ansvarar för den dagliga verksamheten i East Capital Explorer enligt instruktioner från styrelsen och övriga riktlinjer och policydokument. Tillsammans med styrelseordföranden förbereder den verkställande direktören dagordningen för styrelsemötena och förbereder nödvändig material och information som krävs för styrelsens beslut. Dessutom ser den verkställande direktören till att styrelsen regelbundet får information om utvecklingen i East Capital Explorer och marknadsinformation från förvaltaren för att kunna fatta välgrundade beslut.

Styrelsen har godkänt verkställande direktörens mer betydande åtaganden utanför bolaget och betraktar dessa åtaganden som relevanta för funktionen som verkställande direktör för East Capital Explorer. För ytterligare information om VD, se nästa sida.

#### Ersättning till verkställande direktören

SEK	Fast lön	Rörlig lön	Pensions- och försäkringsförmåner
2008	1 009 200	0	205 500
2009 <sup>1</sup>	1 024 800	Diskretionärt	254 400

<sup>1</sup> Baserat på VD:s lön i januari 2009.

Under 2008 har rörlig ersättning motsvarande 160 000 SEK betalats ut till VD. Denna rörliga ersättning avser räkenskapsåret 2007.

Ersättning till den verkställande direktören består av fast och rörlig lön samt pensions- och försäkringsförmåner. Styrelsen beslutar diskretionärt om rörlig lön ska utgå till den verkställande direktören enligt fastställda interna utvärderingskriterier (key performance indicators). Rörlig lön kan maximalt uppgå till 50 procent av den fasta lönen. Den verkställande direktören har en individuell premiebaserad pensionsplan, enligt vilken bolaget erlägger premier motsvarande 10 procent av den fasta lönen upp till 10 inkomstbasbelopp och premier motsvarande 20 procent på lönedelar som överstiger 10 inkomstbasbelopp.

#### Övriga befattningshavare

Övriga befattningshavare innefattar finansdirektören och chefen för kommunikation/IR. Finansdirektören ansvarar för företagets finansiella rapportering, intern kontroll och cash management. Chefen för kommunikation/IR ansvarar för extern och intern kommunikation såväl som investerarrelationer och liknande frågor.

#### Aktierelaterade incitamentsprogram

East Capital Explorer AB har inga aktierelaterade incitamentsprogram.

## REVISION

#### Externa revisorer

Vid en extra bolagsstämma den 25 maj 2007 valdes det registrerade revisionsbolaget KPMG till revisorer i East Capital Explorer AB för en period om fyra år fram till årsstämman 2011. Huvudansvarig revisor är auktoriserade revisorn Carl Lindgren.

#### Arvode till revisorerna

Till bolagets revisorer har utgått arvode för revision och annan föreskriven granskning samt för rådgivning som föranletts av iakttagelser vid granskningen. Under verksamhetsåret 2008 har arvode utgått till revisorerna med 863 000 kronor (motsvarande 83 000 EUR), där hela beloppet avsåg revision.

#### Kommunikation med bolagets revisorer

Revisionsutskottet upprätthåller regelbunden kontakt med revisorerna. Dessutom deltar revisorerna i revisionsutskottets möten när delårs- och årsrapporter behandlas. Revisorerna rapporterar då sina observationer från revisionen och bedömningen av bolagets interna kontroll.

#### Revisorer: KPMG AB

Ansvarig revisor: Carl Lindgren

Född 1958

Auktoriserad revisor för KPMG AB

Styrelseordförande i KPMG AB

Ansvarig revisor för East Capital Explorer sedan 2007



Övriga revisionsuppdrag: Intrum

Justitia AB, Investor AB, Modern

Times Group MTG AB och Nord-

ea. Carl Lindgren är även ansvarig

revisor för East Capital-koncernen.

Innehav i East Capital Explorer AB: 0 aktier.

# Ledning

## VD



**Gert Tiivas**  
VD.  
Född 1973.

## Övriga ledningsfunktioner



**Louise Hedberg**  
Chef kommunikation/IR.  
Född 1974.



**Pia Tell Svensson**  
Finansdirektör.  
Född 1970.

### Utbildning

Examen från Bentley College och en Master i International Affairs från George Washington University.

### Arbetslivserfarenhet

Tidigare chef för East Capitals kontor i Tallinn, 2004–2006 Chef Growth Markets inom OMX, 1998–2004 VD Tallinn Stock Exchange.

### Styrelseuppdrag

Styrelseledamot i East Capital Baltic Property Fund AB, East Capital Real Estate AS, East Capital Power Utilities Fund AB, East Capital Explorer Investments AB och AS Baltika.

### Innehav i East Capital Explorer AB

9 000 aktier.

### Utbildning

Civilekonomexamen från Handelshögskolan i Stockholm.

### Arbetslivserfarenhet

2002–2007 chef Investor Relations Dometic Holding AB, 1998–2002 kommunikationskonsult JKL Group AB.

### Innehav i East Capital Explorer AB

2 700 aktier.

### Utbildning

Civilekonomexamen från Handelshögskolan vid Göteborgs universitet.

### Arbetslivserfarenhet

Finansdirektör för East Capital sedan 2005. Engagerades som East Capital Explorers finansdirektör i juli 2007 enligt Serviceavtalet med East Capital, 2005 Regional Finance Manager, Nordics VERITAS Software AB, 1993–2005 flertal finansiella befattningar främst inom IT-branschen.

### Innehav i East Capital Explorer AB

2 000 aktier.

# Intern kontroll

**Denna beskrivning av av den interna kontrollen lämnas av styrelsen för East Capital Explorer i enlighet med aktiebolagslagen och svensk kod för bolagsstyrning. Avsnittet beskriver hur den interna kontrollen avseende den finansiella rapporteringen är organiserad och utgör inte en del av den formella årsredovisningen. Bolagets revisor har inte granskat detta dokument.**

Den interna kontrollen inom East Capital Explorer är utformad för att hantera risker inom processen för den finansiella rapporteringen, men även för att säkerställa en effektiv och tillförlitlig redovisning av köp och säljtransaktioner av värdepapper samt värdering av värdepappersinnehav samt att information blir effektivt och korrekt kommunicerat till marknaden. East Capital Explorer har under 2008 inrättat en internrevisionsfunktion. För genomförandet av internrevisionen svarar Öhrlings PricewaterhouseCoopers.

Intern kontroll beskrivs vanligtvis enligt det ramverk, som Committee of Sponsoring Organizations of the Treadway Commission (COSO) har utvecklat. Enligt deras definition består den interna kontrollen av följande komponenter: kontrollmiljö, riskbedömning, kontrollaktiviteter, information och kommunikation och uppföljning.

## Kontrollmiljö

Med kontrollmiljö menas de övergripande strukturer inom bolaget som säkerställer en god intern kontroll avseende den finansiella rapporteringen. Styrelsen ansvarar ytterst för den finansiella rapporteringen. I enlighet med bolagets specifika syfte, är en av styrelsens främsta uppgifter att övervaka investeringsverksamheten som bedrivs av East Capital Explorer Investments AB och East Capital PCV Management AB.

Bolagets redovisnings- och rapporteringsmanual samt informationspolicy, som även utgör bilagor till förvaltningsavtalet med förvaltaren, föreskriver i detalj hur finansiell och annan information avseende East Capital Explorer Investments AB portfölj skall hanteras och tillhandahållas till bolaget och föreskriver bland annat att bolaget skall kunna fullgöra dess skyldigheter enligt tillämpliga lagar, förordningar och börsregler.

## Riskbedömning

Bolagsledningen ansvarar för den interna kontrollen som krävs för att hantera väsentliga risker i den löpande verksamheten. Här ingår att identifiera möjliga risker i portföljrapporteringen och den finansiella rapporteringen från East Capital Explorer Investments AB och förvaltaren, inklusive tillförlitligheten i den månatliga rapporteringen av indikativt substansvärde i East Capital Explorer. Bolagsledningen ansvarar för att utforma ett kontrollsystem för att förebygga och upptäcka dessa risker. Bolagsledningen rapporterar regelbundet till styrelsen kring dessa frågor.

## Kontrollaktiviteter

East Capital Explorer följer främst upp och kontrollerar att investeringsverksamheten bedrivs i enlighet med den investeringspolicy och det förvaltaravtal som ingåtts med förvaltaren.

Förutom bolagets redovisnings- och rapporteringsmanual samt informationspolicy har bolagets styrelse rätt att närvara vid East Capital Explorer Investments AB styrelsemöten och att granska styrelseprotokoll.

Vidare har bolaget möjlighet att begära att förvaltaren håller presentationer för bolagets styrelse avseende investeringsportföljen i syfte att möjliggöra för bolagets styrelse att bättre övervaka förvaltaren och East Capital Explorer Investments ABs efterlevnad av förvaltningsavtalet och för att erhålla information. Vidare är för närvarande både bolagets verkställande direktör, Gert Tiivas, liksom bolagets styrelseledamot, Justas Pipinis, ledamöter av styrelsen för East Capital Explorer Investments AB. Huvuddelen av detta uppföljningsarbete bedrivs av bolagets revisionsutskott och verkställande ledning.

East Capital Explorer arbetar kontinuerligt med att eliminera och reducera väsentliga risker som påverkar den interna kontrollen avseende den finansiella rapporteringen. Exempel på kontrollaktiviteter för att hantera risker är:

- Aktivt deltagande i styrelsearbetet för East Capital Explorer Investments AB.
- Löpande diskussion och kontakt med nyckelpersoner inom East Capital.
- Löpande granskning av beslutsunderlag och formalia i anslutning till investeringsverksamheten.
- Löpande granskning av interna metoder och processer för att säkerställa korrekt rapportering av East Capital Explorers indikativa substansvärde och portfölj.

## Information och kommunikation

Styrande dokument som ämnar att säkerställa att den interna kontrollen avseende den finansiella rapporteringen har tagits fram av East Capital Explorer.

Informationspolicyn beskriver hur East Capital skall kommunicera finansiell och annan information till marknaden i enlighet med börsens regler. Vidare finns det policies och instruktioner för bland annat investeringar, placeringar, redovisning och finansiell rapportering.

### Uppföljning

Uppföljning av den interna kontrollen över finansiell rapportering genomförs av styrelsen, revisionsutskottet, VD och ledning. Uppföljning av den interna kontrollens effektivitet genomförs vid varje styrelsemöte där den finansiella ställningen går igenom och där annat material i form av investeringar behandlas. Revisionsutskottet träffas regelbundet och behandlar och diskuterar redovisningsfrågor, formerna för månatlig rapportering, internrevision mm. VD och ledning följer löpande upp efterlevnad av policies, instruktioner och förvaltningsavtal för att säkerställa efterlevnad. Internrevisionen är en för styrelsen oberoende granskningsfunktion och har som uppgift att löpande granska verksamheten inom bolaget.

Internrevisionens arbete för 2008 baserades på en riskanalys som genomfördes av ledningen inom East Capital Explorer AB och representanter från Internrevisionen. Internrevisionen har under året granskat ett antal områden som identifierades i riskanalysen. Områdena som inkluderades i revisionsplanen för 2008 var följande: investerings- och placeringsprocessen samt värderingsprocessen av tillgångar, finansiell och övrig rapportering till marknaden samt intressekonflikter. Resultatet av granskningarna avrapporterades i revisionsutskottet.

Bayterekornet i Astana, Kazakstan är ett känt landmärke och symboliserar huvudstadens flytt från Alma-Aty till Astana 1997. Det 97 meter höga tornet symboliserar ett mytologiskt livsträd med ett gyllene ägg innehållande mänsklighetens önskningar och lycka.



# Riskhantering

**East Capital Explorers verksamhet medför flera olika typer av risker. Utöver de risker vi tar i våra investeringar för att skapa värde för våra ägare, finns det också ett antal affärsrisker och finansiella risker som potentiellt kan komma att påverka vår verksamhet. Riskhantering går ut på att hantera de risker och möjligheter som leder till ökat eller bevarat värde. Riskhantering är en viktig del i att kunna nå våra mål som investeringsbolag. Inför East Capital Explorers notering i november 2007, lades betydande vikt vid att skapa en struktur för att säkerställa vår förmåga att göra det. Våra främsta risker och hur vi hanterar dem i vår dagliga verksamhet beskrivs nedan. Våra finansiella risker beskrivs i not 16 på sida 76.**

## POLITISKA RISKER

De politiska systemen i tillväxtmarknader är i regel mindre stabila än de i utvecklade ekonomier och de rättssystemen är ofta mindre mogna. Detta kan innebära särskilda risker för investeringar och ägande. Till exempel kan ändringar i regelverket för finansmarknaderna som förändringar i minoritetsskyddet påverka vår verksamhet negativt. Politiska risker innefattar även med vilken kraft ledare styr sina respektive länder och vilken förmåga de har att besluta om och införa de reformer som behövs i den övergångsfas som regionen nu går igenom. I kreditkrisens spår står alla länder i vårt investeringsområde inför många utmaningar, och inte alla står rustade för att kunna hantera dem.

### Hur vi hanterar dessa risker:

■ Olika länder och sektorer har olika politiska risker, och vår tillgång till den lokala närvaro, erfarenhet, kunskap och det nätverk som vår förvaltare East Capital har byggt upp under mer än tio års verksamhet i regionen gör att investeringsbeslut kan byggas på välgrundade analyser av de politiska riskerna, och portföljinvesteringar förvaltas ur ett långsiktigt perspektiv.

■ Vår tillgång till East Capitals nätverk i regionen och till andra utländska investerare som verkar i dessa länder är också värdefull för att påskynda förbättringar i de regler som rör frågor som är viktiga för oss som utländska investerare. Exempelvis förordande av god bolagsstyrning, oberoende regelverkssystem och myndigheter, och anti-korruptionsåtgärder, för att söka tillförsäkra oberoendet och begränsa det politiska inflytandet i affärslivet.

■ East Capital undviker att binda sig till några politiska grupper och strävar efter att bibehålla sin neutralitet i investeringsverksamheten, vilket minskar risken för att direkt drabbas av politiska sanktioner.

## LANDRISKER

Att investera i tillväxtmarknader torde generellt sett innebära en högre risknivå i affärsmiljön än vid investeringar i mer utvecklade länder. Dessa marknader är mindre mogna och därför mer volatila och sårbara för externa kriser, så som hösten 2008 och första kvartalet 2009 visade. Detta är en gemensam egenskap för alla

länder i vår investeringsregion och är inte bara förenat med exponeringen mot ett enskilt företag eller investeringen i en enskild fond.

Landrisker innefattar även instabilitet i de finansiella, legala och politiska systemen samt övriga landsspecifika aspekter så som kvaliteten i bolagsstyrning, pålitligheten i betalningssystem, brist på lämpliga custodytjänster, nivån på den finansiella rapporteringen och den allmänna tillgången på övrig pålitlig affärsinformation. Om dessa landsspecifika aspekter inte utvecklas enligt förväntan i de länder vi investerar i, riskerar våra investeringar att bli mindre framgångsrika.

### Hur vi hanterar dessa risker:

■ Vår tillgång till East Capitals förvaltarsteam, med lokal närvaro och såväl personlig som professionell erfarenhet av att leva och arbeta i vår investeringsregion, ger East Capital Explorer möjlighet att analysera, integrera och, till viss del, minska eller till och med undvika vissa landsspecifika risker. Tack vare kunskapen och erfarenheten hos de rådgivande kommittéer som är knutna till East Capital, har förvaltarsteamet tillgång till sofistikerad analys och expertkunskap för att bättre kunna värdera landsspecifika politiska eller makroekonomiska risker.

■ Vår investeringspolicy förutsätter att den stora majoriteten av tillgångarna investeras i East Capital-fonder, vilka i sin tur är diversifierade i 5-100+ innehav, beroende på fondens strategi. Investeringen i en enskild East Capital-fond får aldrig överstiga 40 procent av East Capital Explorers substansvärde när investeringen görs, och ingen enskild direktinvestering får överstiga 15 procent av East Capitals Explorers substansvärde vid investeringstidpunkten. Detta sprider på ett bra sätt riskerna i vår portfölj över både sektorer och olika geografiska områden i vår investeringsregion.

■ Både East Capital Explorer och East Capital har en uppförandekod som tydligt föreskriver att korruption inte tolereras i någon form. East Capital har genom sin mångåriga närvaro i regionen skapat ett nätverk av kontakter och relationer som bidrar till att man kan undvika de motparter, projekt och situationer där korruption eller andra otillbörliga affärsmetoder kan uppstå.

## INVESTERINGSSTRATEGIRISKER

Vår verksamhetsplan och våra mål bygger på att intressanta investeringar finns tillgängliga. Det gäller för oss att bedöma marknaden för att på den mest strategiskt rätta tidpunkten gå in eller ut ur företag. Risken finns att vi varken är tillräckligt effektiva när vi väljer eller utvecklar våra investeringar, eller tillräckligt framgångsrika när vi bedömer marknadsförhållandena för att agera vid de mest lönsamma tillfällena.

### Hur vi hanterar dessa risker:

■ Vår tillgång till de erfarna förvaltarteamen hos East Capital ger oss en struktur för att fatta välgrundade investeringsbeslut och en väl fungerande uppföljning av de företag vi är exponerade mot.

■ Våra styrelseledamöter har valts på basis av deras respektive erfarenhet av att göra affärer i vår investeringsregion och efter vilka av deras meriter som är relevanta för styrelsen som helhet. Detta ger styrelsen rätt bakgrund för att utvärdera förvaltarens investeringsverksamhet, och bidrar också till fortlöpande diskussioner med förvaltaren om investeringsmöjligheterna i vår region.

■ De oberoende styrelseledamöterna granskar dessutom fortlöpande investeringspolicyen för att bedöma om den behöver ändras på grund av ändringar i investeringsklimatet. Möjliga ändringar tas upp i styrelsen tillsammans med förvaltaren för att säkerställa att vår investeringsstrategi är den långsiktigt bästa.

■ Förvaltaren rapporterar fortlöpande den senaste utvecklingen i investeringsregionen och har som ett fast inslag vid styrelsemötena att gå igenom vilka investeringsmöjligheter man arbetar med. Detta ger styrelsen uppdaterad information som grund för utvärdering av förvaltarens verksamhet och av om investeringspolicyen fortfarande är rätt.

## FÖRETAGSSPECIFIKA RISKER

Vår framgång bygger på vår förmåga att erbjuda våra aktieägare en portfölj av intressanta och lönsamma investeringar. I detta ingår även att kunna hantera investeringar effektivt så länge som vi är ägare och åstadkomma framsteg i investerarvänliga frågor som bolagsstyrning. Det finns en risk att vissa företag från tid till annan påverkas negativt av interna och externa faktorer vilka därigenom har en negativ effekt på värdet av våra investeringar.

### Hur vi hanterar denna risk:

■ Diversifiering är nyckeln till hantering av företagsspecifika risker. Det sätt vi föredrar att göra investeringar är därför genom investeringar i East Capitals semi-public equity-fonder och private equity-fonder, vilka effektivt sprider vår portfölj över cirka 400 företag i investeringsregionen (31 december 2008) och därmed begränsar de specifika riskerna hos enskilda företag.

■ Vår investeringspolicy säkerställer att fokus ligger på de överenskomna länderna och sektorerna och att sättet vi skapar exponering stämmer överens med vår syn på balansen mellan risker och möjligheter. Det är styrelsens ansvar att granska investeringspolicyen och se till att den speglar vår målsättning.

■ Vår tillgång till erfarna förvaltarteamen hos East Capital ger oss en struktur för att fatta välgrundade investeringsbeslut och en väl fungerande uppföljning av de företag vi är exponerade mot.

■ Vår förvaltare handhar de onoterade portföljföretagen som vi är exponerade mot genom våra fondinvesteringar och säkerställer en samsyn med den lokala ledningen och andra större aktieägare om den gemensamma handlingsplanen för investeringsperioden inklusive föredragen avyttringsstrategi. En viktig aspekt i hanteringen av investeringar är att introducera och följa upp förbättringar i frågor som rör bolagsstyrning, vilka vi som investerare bestämt tror bidrar till att stärka företagets verksamheter.

## OPERATIONELLA RISKER

Välorganiserade och relevanta interna administrationsprocesser och system är viktiga i alla bolagsstrukturer för att minimera de operationella risker som är knutna till att driva en verksamhet. Bristar i intern kontroll, otillräckliga rutiner och system, dålig infrastruktur eller teknikproblem, risk för stöld, bedrägeri eller försämring av East Capital Explorers eller East Capitals renommé på marknaden, kan alla leda till oväntade ekonomiska förluster eller försämring av förtroendet för företaget. Eftersom nästan alla operationella funktioner köps från East Capital är East Capital Explorer till stor del beroende av att East Capitals verksamhet fungerar väl.

### Hur vi hanterar denna risk:

■ Operationella risker hanteras genom vår struktur för intern kontroll som innefattar lämpliga arbetsrutiner och instruktioner, tydlig ansvarsfördelning, IT-baserad support och rapporteringssystem med relevanta attestrutiner, vår interna informationsstruktur och rapportering, samt informations- och fysisk säkerhet.

■ Genom East Capital har vi dessutom tillgång till riskhanteringsrutiner som är anpassade för investeringsverksamheten hos East Capital vilket också minskar den övergripande operationella risken som är förknippad med vår verksamhet.

■ Vi har ett serviceavtal som innebär att East Capital Explorer kostnadseffektivt kan köpa allmänna kontors- och administrationsresurser från East Capital. Dessa innefattar bland annat kontorslokaler, reception, personaladministration, IT och juridiska tjänster. Kostnaden för serviceavtalet utvärderas kontinuerligt av styrelsen och avtalet uppskattas vara avsevärt mer kostnadseffektivt än om vi skulle köpa dessa tjänster externt.

■ Som en del av vår pågående övervakning av förvaltaren, tar vi vid behov in externa rådgivare för att granska särskilda funktioner eller rutiner hos East Capital för att kunna identifiera och bemöta eventuella risker som är knutna till de operationella funktioner som East Capital sköter åt oss.

## RISKER I NÄRSTÅENDE RELATIONER

Med East Capital som vår förvaltare ger vi våra ägare tillgång till en av regionens mest kapabla och meriterade förvaltarteamen. Vi förlitar oss på förvaltarens förmåga att sköta våra investeringar i stället för att anställa egen personal för detta syfte. Detta kan potentiellt innebära en risk att investeringar inte görs i linje med vårt bolags intressen, eller kan innebära ett brott mot avtalet eller befogenheterna, oriktiga värderingar eller riskexponeringar utanför befogenheterna.

### Hur vi hanterar denna risk:

■ Eftersom vi har en nära relation med East Capital, har vi lagt särskild vikt vid en struktur som ser till våra aktieägares bästa. Detta innefattar ett detaljerat förvaltningsavtal mellan våra två bolag som på ett ändamålsenligt sätt föreskriver hur investeringsverksamheten ska skötas och ser till att intressekonflikter mellan oss och East Capital hanteras på ett lämpligt sätt.

■ I synnerhet, för att undvika tveksamheter för grundarna för vissa direktinvesteringar där ingen annan East Capital-fond eller annan saminvesterare deltar, faller sådana investeringsförslag under vår styrelses beslutandemandat. På så sätt kan investeringen utvärderas på dess egna grunder av styrelseledamöter som är oberoende gentemot East Capital.

■ På liknande sätt kan inte investering ske i en fond som lanseras av East Capital, vars villkor avviker negativt i något materiellt hänseende jämfört med redan existerande East Capital-fonder, utan explicit godkännande av vår styrelse. Detta förhindrar East Capital att införa nya fondvillkor som skulle vara ofördelaktiga för oss.

■ Dessutom undviks investeringssituationer där lämpligheten eller skäligheten i en transaktion eller dess värdering kan ifrågasättas. Av denna anledning föreskriver vårt förvaltningsavtal att vi endast ska investera i East Capitals nya private equity-fonder för att undvika värderingsfrågor eller diskussion kring villkoren eller tidpunkten för investering. I redan existerande semi-public equity-fonder investerar vi endast i nyemitterade aktier, vilket ger nytt kapital för vidare investeringar i fonderna och således undviks en situation där East Capital Explorer skulle kunna ses som den enda villiga köparen.

■ East Capital Explorers revisionsutskott som består av alla de fyra oberoende styrelseledamöterna har större ansvar jämfört med många andra företags revisionsutskott. Revisionsutskottet ansvarar för översynen av vår investeringspolicy och övervakar hur väl förvaltaren arbetar enligt den och översynen av vårt förvaltningsavtal. I praktiken innebär detta en granskning av alla investeringsförslag och beslut som fattats å East Capital Explorers vägnar.

■ Vår styrelses oberoende ledamöter har därför en viktig funktion att bevaka våra aktieägares intressen, eftersom de kommer att behöva ta ställning till intressekonflikter (som inte redan följer av investeringspolicyn) till exempel med hänsyn till direktinvesteringar när ingen annan East Capital-enhet deltar i investeringen, eller när tillgångar förvärvas från någon annan fond inom East Capital.

■ För att säkerställa att alla investeringsaktiviteter sker med full öppenhet och för att ge möjlighet för revisionsutskottet att fullfölja sitt ansvar, får alla styrelseledamöter också material, investeringsförslag och inbjudningar att delta i möten och diskussioner i East Capital Explorer Investments AB. Vår VD är också ledamot i East Capital Explorer Investment AB:s styrelse.

### Exempel på East Capital Explorers beslutsprocess i samband med direktinvestering

Under oktober 2008 fick East Capital Explorer möjlighet att gå in som ägare tillsammans med East Capital i den ryska modekedjan, OAO Melon Fashion Group, där East Capital hade varit ägare sedan 2002. Denna transaktion kan användas för att beskriva East Capital Explorers beslutsprocess i de fall vår förvaltare erbjuder oss möjligheten att göra direktinvesteringar.

Transaktionen gjordes i två steg varvid East Capital Explorer först förvärvade 2 421 aktier från 26 direktinvestorer i MFG. Aktierna såldes till East Capital Explorer via MFG Intressenter AB, ett helägt dotterbolag till East Capital Holding AB, som är det bolag som också äger East Capitals egna aktier i MFG. Efter förvärvet av dessa aktier förvärvade East Capital Explorer ytterligare 2 575 nyutgivna aktier i en emission som fullföljdes i november 2008. Vår sammanlagda investering i MFG uppgår till 10 MEUR och utgörs av 4 996 aktier.

Aktierna har värderats till marknadsvärde på basis av information från företaget och marknadsdata från jämförbara företag. För att bestyrka värderingen uppdrog styrelsen för East Capital Explorer åt PricewaterhouseCoopers att göra ett oberoende uttalande om skäligheten i värderingen. Under diskussionerna i styrelsen i East Capital Explorer och i beslutet att investera som följde på dessa diskussioner avstod Justas Pipinis och Kestutis Sasnauskas, som båda är delägare i East Capital, från att delta. Efter nyemissionen äger East Capital Explorer och East Capital 16% respektive 11,6% av aktierna i MFG. East Capital Explorer och East Capital kommer tillsammans att besätta två av de nio styrelseplatserna i MFG:s styrelse efter MFG:s bolagsstämma i maj 2009.

# Företagsansvar

**Investeringar är ett viktigt bidrag för tillväxt och innovationer i Östeuropa, men med investeringar följer även inflytande och ansvar. Vi anser att ett ansvarsfullt och respektfullt synsätt på företagande är grundläggande för ett bolags långsiktiga framgång.**

## Vår syn på företagsansvar

Vi anser att företagsansvar (corporate responsibility) innebär att vara medveten om företagets förpliktelser vad gäller miljöfrågor, sociala frågor och bolagsstyrning (Environmental, Social and Governance issues, ESG). För East Capital Explorer omfattar detta dels våra direkta handlingar som företag, men också vårt ansvar i samarbetet med vår förvaltare och de företag som indirekt eller direkt är en del av vår investeringsportfölj.

Som investeringsbolag är vårt mål att skapa långsiktig värdeökning för våra aktieägare genom att investera i annars svåråtkomliga delar av den östeuropeiska marknaden. I denna verksamhet strävar vi efter att bibehålla ett respektfullt tillvägagångssätt och vi förväntar oss detsamma från vår förvaltare.

En viktig aspekt av företagsansvar handlar om företagets miljöpåverkan. Trots att den största delen av vår totala miljöpåverkan är indirekt – huvudsakligen genom vår investeringsverksamhet – inser vi att även vår dagliga verksamhet har en direkt effekt på miljön, även om den är begränsad. Vi strävar efter att minska denna påverkan genom att använda resurser mer effektivt, minska materialförbrukningen samt verka för återvinning och större användning av återvunnet material.

## Företagsansvar i investeringsregionen

När det gäller företagsansvar ligger bolag i Östeuropa inte lika långt fram som bolag i väst, men vi ser uppmuntrande tecken. Länderna i vår investeringsregion har utvecklats mycket snabbt och under senare år har vi sett framsteg inom exempelvis bolagsstyrning. Allt fler företag styrs med tydliga bolagsstyrningsprinciper, med fokus på oberoende styrelser och förbättrad ekonomisk redovisning. Detta har varit ett viktigt, och självklart, steg för många företag för att kunna attrahera investerare.

Med bolagsstyrning och finansiell rap-

portering på plats, hoppas vi att fler och fler företag i Östeuropa, trots rådande ekonomiska klimat, kommer att avsätta tid och resurser för att också arbeta med miljöfrågor och sociala frågor i sin verksamhet. Som betydande investerare i regionen, hoppas vi att vårt engagemang för dessa frågor skall kunna bidra till denna utveckling.

## Att arbeta med företagsansvar

East Capital Explorer är ett nytt företag och vårt första steg i att arbeta med företagsansvar har varit att utveckla riktlinjer och principer. Resultatet av denna process är två viktiga dokument som ligger till grund för hur East Capital Explorer ska beakta frågor om miljö, sociala aspekter och bolagsstyrning. Under 2008 har vår förvaltare utvecklat motsvarande riktlinjer och våra dokument återspeglar till stor del deras.

## Uppförandekod (Code of Business Conduct)

Vår uppförandekod fungerar som en gemensam nämnare för de principer och riktlinjer som gäller för anställda i East Capital Explorer och ledamöter i styrelsen. Kärnprincipen i koden är respekt, vilket i våra ögon är oskiljbart från ansvar och hög etisk standard. Koden är utarbetad i linje med de tio internationellt erkända principerna i FN:s Global Compact som omfattar mänskliga rättigheter, arbete, miljö samt bekämpande av korruption.

## Riktlinjer för ett ansvarsfullt investeringsarbete (Principles of Responsible Investments)

I våra riktlinjer för ett ansvarsfullt investeringsarbete beskriver vi våra förväntningar på vår förvaltare. Vi förväntar oss att förvaltaren grundar sina investeringsbeslut på en analys av faktorer som påverkar den framtida avkastningen inom olika sektorer och enskilda aktier. Analysen inkluderar både den finansiella utvecklingen men



Vattenkraftföretaget RusHydro (portföljbolag i East Capital Power Utilities Fund) producerar ren, förnyelsebar energi. Läs mer om RusHydro på sida 33.

också risker och möjligheter kopplade till miljö, sociala aspekter och bolagsstyrning.

Vår Code of Business Conduct och Principles of Responsible Investment godkändes av styrelsen under senhösten 2008. Nästa steg i detta arbete är att tillsammans med förvaltaren definiera målsättningar, rangordna prioriteringar och ta fram planer för hur vi ska nå och rapportera om våra mål.

Uppförandekoden och våra riktlinjer för ett ansvarsfullt investeringsarbete återfinns på vår hemsida, [www.eastcapitalexplorer.com](http://www.eastcapitalexplorer.com).

Läs mer om principerna i FN:s Global Compact på: [www.unglobalcompact.org](http://www.unglobalcompact.org).

# Avgifter

East Capital Explorers investeringsstruktur har utformats för att ge en kostnadseffektiv hantering av företagets investeringsportfölj för att skapa attraktiv, långsiktig avkastning för aktieägarna. Avgifter betalas endast på underliggande fondnivå på samma villkor som för andra investerare i respektive fond. Avgiftsstrukturen skiljer sig mellan de olika fonderna, och nedan presenteras de huvudsakliga villkoren. East Capital Explorer betalar ingen avgift till förvaltaren för förvaltningen av investeringsportföljen. Under 2008 betalades sammanlagt 3,6 MEUR i fondavgifter.

Investering	Teckningsavgift	Årlig förvaltningsavgift	Resultatsbaserad avgift	Tröskelnivå	Catch-Up
Avgift till förvaltaren för förvaltning av East Capital Explorers investeringsportfölj	N/A	N/A	N/A		
East Capital Bering Russia Fund	0% (Normalt 5%)	2% på substansvärdet	20% över högvattenmärket, betalas kvartalsvis		
East Capital Bering Ukraine Fund	0% (Normalt 5%)	2% på substansvärdet	20% över högvattenmärket, betalas kvartalsvis		
East Capital Bering Balkan Fund	0% (Normalt 5%)	2% på substansvärdet	20% över högvattenmärket, betalas kvartalsvis		
East Capital Bering Central Asia Fund	0% (Normalt 5%)	2% på substansvärdet	20% över högvattenmärket, betalas kvartalsvis		
East Capital Bering New Europe Fund	0% (Normalt 5%)	2% på substansvärdet	20% över högvattenmärket, betalas kvartalsvis		
East Capital Power Utilities Fund	N/A	2% på substansvärdet <sup>1</sup>	15%	7%	50/50
East Capital Russian Property Fund	0%	1% på värdet av fondens bruttotillgångar <sup>2</sup>	N/A	10%	50/50
Direktinvesteringar	N/A	2% på substansvärdet <sup>1</sup>	20%	8%	0/100
East Capital (Lux) Eastern European Fund (EUR)	0% (Normalt upp till 5%)	2%	N/A		
Cash management	N/A	N/A	N/A		
Avsatt kapital	N/A	N/A	N/A		
<b>Summa</b>					

## ORDLISTA FÖR AVGIFTER

**Allokeringsmål** = Den vinstnivå i fonden över vilken nettoresultatet fördelas enligt vinstdelningsmodellen. Normalt är vinstdelningen 80/20, vilket betyder att 80% av nettoresultatet betalas till investerarna och 20% betalas till East Capital.

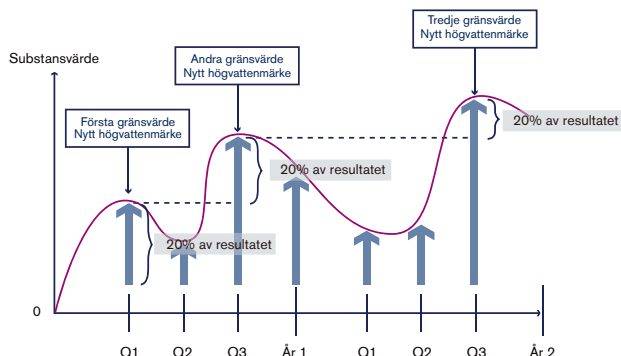
**Catch-up** = Allokering av nettoresultat efter att tröskelnivån har uppnåtts. Vinstdelningen i catch-up-intervallet kan sättas till 50/50 vilket innebär att 50% av nettoresultatet betalas till investerarna och 50% betalas till East Capital upp till det satta allokeringsmålet. Avsikten är att ge förvaltaren motivation att skapa god avkastning (ovanför tröskelnivån).

**Clawback** = Om East Capital när fonden avslutas har erhållit utbetalningar av vinstandelar som överstiger 20% av fondens nettovinst från alla portföljinvesteringar, skall East Capital återbetala överskottet till fonden. Denna situation kan inträffa t.ex. om en portföljinvestering säljs med förlust i slutet av fondens livslängd och vinstandelar utbetalats till East Capital för tidigare avyttringar som fonden gjort.

**Förvaltningsavgift** = Avgift som betalas till fondförvaltaren. Beräknas normalt månadsvis och dras bort från respektive fonds substansvärde eller tillgångsvärde.

**Högvattenmärke** = Den substansvärdesnivå över vilken resultatbaserad avgift utgår.

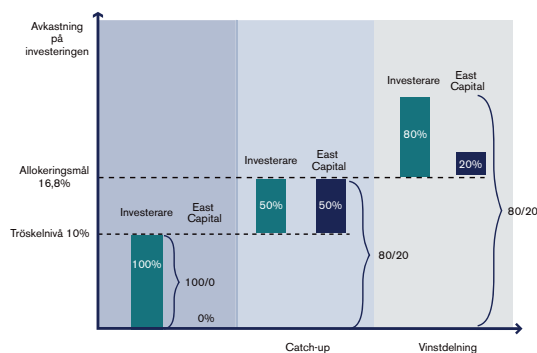
## Avgiftsstruktur i East Capital Bering-fonderna



Prestationsbaserad avgift med högvattenmärke. Prestationsbaserade avgifter betalas till East Capital kvartalsvis endast när substansvärdet överskrider det föregående högvattenmärket. I exemplet ovan utgår en prestationsbaserad avgift om 20 procent av resultatet som överstiger det föregående högvattenmärket i det första och tredje kvartalet under det första året, och i tredje kvartalet det andra året. Prestationsbaserade avgifter för prestation som överstiger högvattenmärket under ett kvartal utgår inte.

Med hänsyn till fondernas utveckling sedan tidpunkten för East Capital Explorers investering, låg fondernas substansvärden den 31 december 2008 väsentligen under respektive högvattenmärke.

## Exempel på avgiftsstruktur i East Capital Private Equity-fonder



Vinstdelningsdiagram som visar hur ett avtal med en tröskelnivå på 10 procent, 50/50 så kallad catch-up och 80/20 vinstdelning fungerar. I exemplet ovan får investerare hela avkastningen på en investering vid utträde upp till en tröskelnivå på 10 procent. Över denna tröskelnivå finns en catch-up där investerare och East Capital får 50 procent var av investeringens avkastning upp till nivån när allokeringsmålet på 80 procent avkastning till investerarna och 20 procent till East Capital har nåtts (i detta fall vid 16,8 procent avkastning på investeringen). Därefter fördelas all överstigande avkastning med 80 procent till investerarna och 20 procent till East Capital. Ett "clawback" villkor, dvs investerarnas rätt att kräva tillbaka vinstdelning från East Capital, skyddar mot överdistribution av vinst till East Capital.

Vinstdelning	Inlösenavgifter	Betalda förvaltningsavgifter 2008 (TEUR)	Betalda resultatbaserade avgifter 2008 (TEUR)	Betalda avgifter totalt 2008 (TEUR)
		N/A	N/A	N/A
	Att betalas till fonden: 10% under första året som de aktier som ska lösas in ägts, 7,5% under andra året, 5% under tredje året och 2,5% under fjärde året.	450,2	258,7	708,9
	Att betalas till fonden: Investerares första år 20%, andra året 15%, tredje året 10%, fjärde året 5%.	370,1	-	370,1
	Att betalas till fonden: Investerares första år 20%, andra året 15%, tredje året 10%, fjärde året 5%.	365,3	-	365,3
	Att betalas till fonden: Investerares första år 20%, andra året 15%, tredje året 10%, fjärde året 5%.	304,8	-	304,8
	Att betalas till fonden: Investerares första år 20%, andra året 15%, tredje året 10%, fjärde året 5%.	115,0	-	115,0
95/5	N/A (Ingen inlösen, kapitalet återbetalas när fonden stängs)	1 545,1	-	1 545,1
80/20	N/A (Ingen inlösen, kapitalet återbetalas när fonden stängs)	-	-	-
N/A	N/A (Kapitalet återbetalas när investeringen avyttras)	37,4	-	37,4
	Upp till 1% (baserat på substansvärdet per aktie)	171,8	-	171,8
		N/A	N/A	N/A
		N/A	N/A	N/A
		<b>3 359,7</b>	<b>258,7</b>	<b>3 618,4</b>

**Inlösenavgift** = Avgift som betalas till fonden (inte till förvaltaren) för att kompensera fonden för att kapital lösas in vilket kan leda till att fonden måste sälja tillgångar för att täcka inlösen. Avgiften kompenserar de andra investerarna för den teoretiska minskade avkastning de får på grund av en sådan försäljning.

**Tröskelnivå (hurdle)** = Den vinstnivå, beräknad på investeringen eller fondens verksamhet från lanseringen till dato, upp till vilken alla vinster hänförs till investerarna, innan utbetalningar till East Capital av avgifter på catch-up-nivån och vinstdelningsnivån görs.

**Resultatbaserad avgift** = Avgift som utgår för att uppmuntra förvaltaren att skapa bättre avkastning för investerarna. En regel om högvattenmärken säkerställer att endast resultat som överstiger det senaste högvattenmärket leder till ersättning.

**Teckningsavgift** = Avgift som utgår vid investeringstillfället och som uppgår till viss procentsats av insatt kapital. För East Capital Explorer utgår inga teckningsavgifter.

**Vinstdelning** = Överenskommelse enligt vilken framtida vinster delas på förutbestämt sätt. Normalt är fördelningen 80/20 vilket innebär att när tröskelnivån har nåtts och ackumulerade vinster även överstiger catch-up-nivån, har East Capital rätt till en vinstandel på 20% på överskjutande vinst och återstående 80% fördelas mellan investerarna.

N/A = Ej aktuellt.

<sup>1</sup> Enligt fastställd årsredovisning vid årets slut föregående år.

<sup>2</sup> Enligt fastställd årsredovisning vid årets slut innevarande år.